

**ESTIMACIONES TRIMESTRALES DEL
BALANCE DE PAGOS Y DE ACTIVOS
Y PASIVOS EXTERNOS DE LA
REPUBLICA ARGENTINA**

2007 y dos primeros trimestres de 2008



REPUBLICA ARGENTINA

PRESIDENCIA DE LA NACION

MINISTERIO DE ECONOMIA Y PRODUCCION

SECRETARIA DE POLITICA ECONOMICA

INSTITUTO NACIONAL DE ESTADISTICA Y CENSOS

INDEC

**ESTIMACIONES TRIMESTRALES DEL
BALANCE DE PAGOS Y DE ACTIVOS
Y PASIVOS EXTERNOS**

2007 y dos primeros trimestres de 2008

© QUEDA HECHO EL DEPOSITO DE LA LEY 11.723
Buenos Aires, setiembre 2008

PERMITIDA LA REPRODUCCION PARCIAL CON MENCION DE LA FUENTE

**SECRETARIA DE POLITICA ECONOMICA
INSTITUTO NACIONAL DE ESTADISTICA Y CENSOS
DIRECCION NACIONAL DE CUENTAS INTERNACIONALES**

Hipólito Yrigoyen 250 8° piso of. 838 B, (1310) Bs. As. Tel. 4349-5668 FAX 4349-5663
Internet: <http://www.mecon.gov.ar/cuentas/internacionales/>

Director de la Publicación: Marcelo G. Dinenzon
Editor Responsable: Ana Maria Edwin

Contenido	Estimaciones trimestrales del balance de pagos y de activos y pasivos externos: 2007 y primeros dos trimestres 2008	Página
I	Principales resultados del balance de pagos del 2° trimestre de 2008	4
II	Cuadros estadísticos de las estimaciones del balance de pagos	
1:	Cuadro Resumen	11
	Aperturas de la cuenta corriente	
2:	Exportaciones e importaciones de bienes	12
3:	Servicios	13
4:	Renta de la inversión: intereses y utilidades y dividendos	14
	Aperturas de la cuenta financiera por sector residente	
5 a:	Sector bancario: Banco Central de la República Argentina	15
5 b:	Sector bancario: otras entidades financieras	16
6:	Sector público no financiero	17
6 a:	Sector público no financiero: títulos colocaciones	18
6 b:	Sector público no financiero: títulos amortizaciones	19
7:	Sector privado no financiero	20
8 a:	Préstamos de Organismos Internacionales (ingresos)	21
8 b:	Préstamos de Organismos Internacionales (egresos)	22
8 c:	Composición de los préstamos del BID y BIRF por destino del financiamiento	23
	Aperturas de la cuenta financiera por concepto	
9:	Inversiones directas	24
10:	Inversiones en cartera	25
11:	Otras inversiones	26
III	Cuadros estadísticos de las estimaciones de activos y pasivos externos	
12:	Activos de reservas internacionales del Banco Central	27
13:	Activos en el exterior del sector privado financiero y no financiero	28
14:	Deuda del Gobierno Nacional por título. Desagregación por residencia del tenedor	29
14 bis:	Deuda del Gob Nacional por título post canje. Desagregación por residencia tenedor	30
15:	Cartera de residentes de títulos públicos nacionales emitidos en el exterior	31
16:	Deuda externa bruta por sector residente	32
17:	Perfil de vencimientos de la deuda externa del sector público no financiero y BCRA	33
18:	Perfil de vencimientos de la deuda externa del sector privado no financiero	34
19:	Perfil de vencimientos de la deuda externa del sector financiero	35
20:	Stock de inversiones directas en el país	36
21:	Composición de atrasos	37
	Item de memorandum: Deuda externa del sector público nacional no presentada al canje	38

NOTA: El calendario anticipado de publicaciones se encuentra disponible en Internet: <http://www.mecon.gov.ar/progeco/calendar.htm>

La fecha prevista de publicación de las Estimaciones Trimestrales del Balance de Pagos del tercer trimestre de 2008 es el próximo 18 de diciembre de 2008.

Principales resultados del Balance de Pagos del segundo trimestre de 2008¹

Cuenta corriente. Superávit en el trimestre de U\$S 894 millones. Superávit en el semestre de U\$S 2.283 millones.

Cuenta financiera. Egreso neto en el trimestre de U\$S 3.553 millones. Egreso neto en el semestre de U\$S 2.114 millones.

Reservas internacionales². Reducción en el trimestre de U\$S 2.621 millones. Aumento en el semestre de U\$S 905 millones.

Introducción

La cuenta corriente registró en el trimestre un superávit de U\$S 894 millones, con una reducción de U\$S 1.500 millones respecto de igual trimestre de 2007, como consecuencia de la caída de 26% del superávit de bienes. La cuenta financiera presentó un egreso neto por U\$S 3.553 millones, en comparación con un ingreso neto de U\$S 5.257 millones en el segundo trimestre de 2007. En este contexto, las reservas internacionales del BCRA se redujeron en U\$S 2.948 millones; U\$S 2.621 millones por efecto de las transacciones y U\$S 327 millones por efecto del cambio de las paridades entre las principales monedas.

Principales resultados del Balance de Pagos, millones de dólares

	2007						2008		
	I	II	1er sem	III	IV	Total	I	II	1er sem
Cuenta Corriente	981	2.394	3.375	723	3.014	7.113	1.389	894	2.283
Cuenta Financiera	2.647	5.257	7.904	-1.749	-554	5.601	1.438	-3.553	-2.115
Reservas Internacionales del BCRA	4.660	6.340	11.000	-842	2.941	13.098	3.526	-2.621	905
Errores y Omisiones	1.020	-1.314	-294	87	480	273	681	33	714

El superávit de la cuenta bienes del trimestre fue de U\$S 2.938 millones, con un caída interanual de U\$S 1.019 millones. El déficit estimado de la cuenta servicios fue de U\$S 275 millones (U\$S 52 millones más que en igual trimestre del año anterior), mientras que el egreso neto por renta de la inversión fue de U\$S 1.796 millones, U\$S 387 millones más que en igual trimestre de 2007. Las transferencias corrientes registraron ingresos netos por U\$S 44 millones.

Se estima un egreso neto de la cuenta financiera en el trimestre por U\$S 3.553 millones, producto de un egreso neto del sector privado – financiero y no financiero - por U\$S 4.712 millones (principalmente formación de activos externos), parcialmente compensado por ingresos netos del sector público no financiero y BCRA por U\$S 1.159 millones.

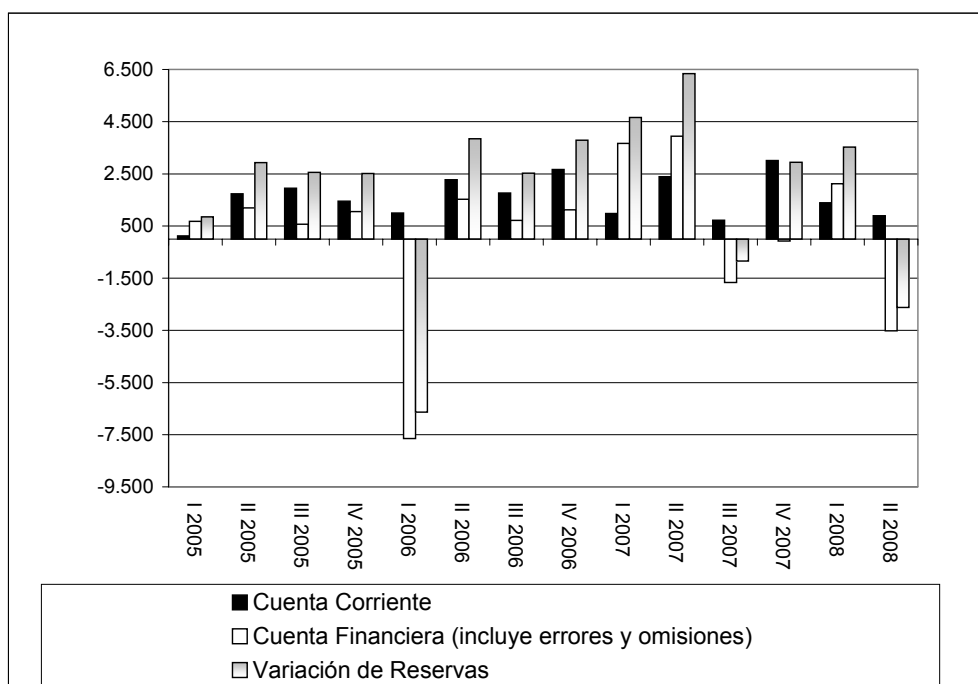
A fines de junio el stock de reservas internacionales del BCRA alcanzó a U\$S 47.516 millones con una caída en el trimestre de U\$S 2.948 millones; U\$S 2.621 millones por efecto de las transacciones y U\$S 327 millones por efecto de la valuación de las monedas.

¹ Las estimaciones del balance de pagos incorporan los resultados del canje de deuda pública a partir del segundo trimestre de 2005, lo cual tiene efectos en el saldo de la cuenta corriente y de la cuenta financiera. Cabe aclarar que las estimaciones del balance de pagos a partir del segundo trimestre de 2005 no incluyen intereses devengados sobre la deuda en títulos del gobierno nacional (con no residentes) no ingresada al canje; de acuerdo con el Prospecto presentado para el canje, en el apartado denominado "Risk Factors" o factores de riesgo, se pone de manifiesto como primer factor de riesgo que aquellos títulos elegibles para el canje que no se presenten, podrán permanecer impagos indefinidamente. Además se promulgó la Ley 26.017, que en su artículo 2° manifiesta que "El Poder Ejecutivo Nacional no podrá, respecto de los bonos a que se refiere el artículo 1° de la presente, reabrir el proceso de canje establecido en el Decreto N° 1735/04 mencionado".

Las "unidades vinculadas al PBI" emitidas en el canje de deuda se tratan en el balance como un instrumento derivado; por lo tanto su pago se registra en la cuenta financiera en el cuarto trimestre del año, y su valor de mercado se incluye en la Posición de Inversión Internacional como un pasivo financiero contingente que no constituye deuda.

² Variación de reservas internacionales del BCRA neta del efecto de la valuación de los tipos de cambio.

Principales componentes del balance de pagos - millones de u\$s



En los primeros seis meses del año el superávit en cuenta corriente fue de U\$S 2.283 millones, con una reducción de U\$S 1.092 millones respecto de igual período de 2007, resultado básicamente del mayor déficit de la cuenta utilidades y dividendos, y en menor medida del déficit de las cuentas intereses y servicios, dado que el superávit de la cuenta bienes registró un pequeño aumento. La cuenta financiera registró un egreso neto de U\$S 2.114 millones en comparación con ingresos netos por U\$S 7.904 millones en igual semestre de 2007.

Cuenta corriente y sus principales componentes

	2do trimestre			seis meses		
	2008	2007	Variación	2008	2007	Variación
Cuenta corriente	894	2.394	-1.500	2.283	3.375	-1.092
Mercancías	2.938	3.957	-1.019	6.530	6.348	182
Exportaciones	17.468	13.666	3.802	33.257	24.810	8.447
Importaciones	14.530	9.709	4.821	26.727	18.463	8.264
Servicios	-275	-223	-52	-561	-208	-353
Rentas de la inversión	-1.796	-1.409	-387	-3.745	-2.909	-836
Utilidades y Dividendos	-1.421	-1.279	-142	-3.056	-2.576	-480
Intereses	-375	-130	-245	-689	-332	-357
Transferencias corrientes	44	87	-43	92	179	-87

El superávit de la cuenta bienes del semestre fue de U\$S 6.530 millones, con un aumento interanual de U\$S 182 millones. El déficit estimado de la cuenta servicios fue de U\$S 561 millones – en tanto que en igual período del año anterior había sido de U\$S 208 millones –, mientras que el egreso neto por renta de la inversión fue de U\$S 3.745 millones, U\$S 836 millones más que en el primer semestre de 2007. Las transferencias corrientes registraron ingresos netos por U\$S 92 millones.

En el primer semestre el saldo de la cuenta financiera registró una salida neta de U\$S 2.114 millones, respondiendo a egresos netos del sector privado por U\$S 2.643 millones e ingresos netos del sector público por U\$S 529 millones.

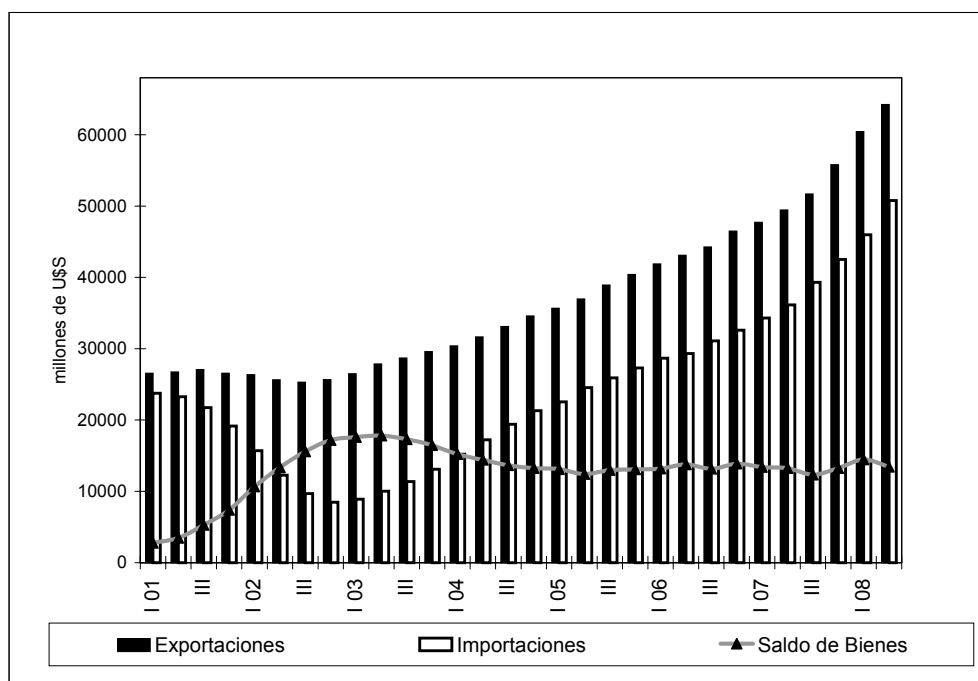
Si se toman en cuenta los primeros seis meses del año, las reservas internacionales del BCRA crecieron en U\$S 1.340 millones; U\$S 905 millones por efecto de las transacciones y U\$S 435 millones por efecto de la valuación de las monedas.

Componentes del Balance de Pagos

Bienes. Las exportaciones de bienes del trimestre fueron de U\$S 17.468 millones y aumentaron 28% respecto de igual trimestre del año anterior. Por mayores precios las exportaciones deberían haber aumentado 32% pero las cantidades se contrajeron 3%. Las importaciones de bienes del trimestre fueron de U\$S 14.530 millones y aumentaron 50% respecto de igual trimestre de 2007. Los precios explicaron 19 puntos del aumento y las cantidades 26 puntos.

El superávit de bienes de los primeros seis meses del año fue de U\$S 6.530 millones; U\$S 182 millones (3%) mayor al de igual período de 2007. Las exportaciones sumaron U\$S 33.257 millones (aumento del 34%) y las importaciones U\$S 26.727 millones (aumento de 45%). Los precios explican 32 puntos del aumento de las exportaciones y las cantidades 1 punto. Mientras que en el caso de las importaciones, los precios y las cantidades explican 16 y 25 puntos respectivamente del incremento.

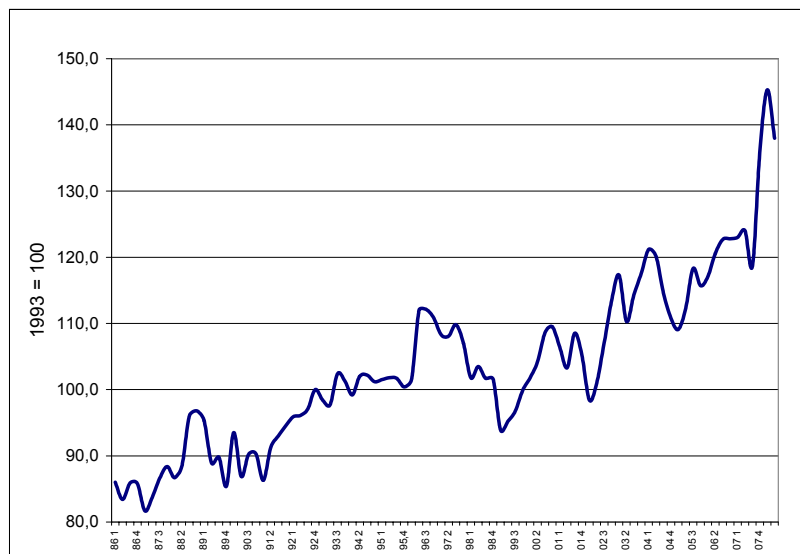
Exportaciones, importaciones y saldo de cuenta mercancías - cuatro trimestres acumulados-



Las exportaciones de productos primarios y MOA de los primeros seis meses del año (59% de las exportaciones totales) aumentaron 43%, exclusivamente por precios. Las MOI (30% de las exportaciones totales) crecieron 28%; 21 puntos porcentuales por mayores cantidades y 6 puntos porcentuales por mayores precios. Las exportaciones de combustibles y energía aumentaron 12% (65% de aumento de precios y 32% de disminución de cantidades).

Los términos del intercambio del primer semestre del año resultaron casi 15% superiores a los de igual período de 2007, siendo los más altos desde, por lo menos, el año 1986.

Indice de Términos del Intercambio - Base 100 = 1993



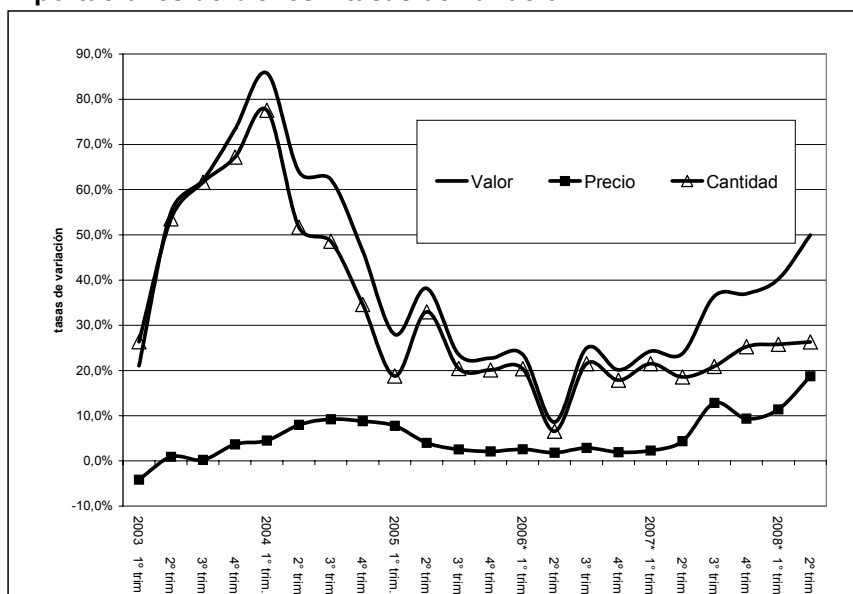
El 78% del aumento de las exportaciones del semestre se explica por las exportaciones del complejo oleaginoso (aportó el 38% del aumento total de exportaciones), de cereales (aportaron el 17%), material de transporte terrestre (aportó el 8%), productos químicos y conexos (aportó el 7%), combustibles y energía (aportó el 5%), y frutas frescas (aportó el 4% del aumento total de exportaciones).

Principales aumentos de las exportaciones del primer semestre de 2008

	Exportaciones		Variación
	6 meses 2007	6 meses 2008	
Total de exportaciones - mill u\$s	24.810	33.257	8.447
Total rubros seleccionados			
millones de u\$s	15.871	22.451	6.580
participación en el total exportado	64%	68%	78%
Frutas frescas			
millones de u\$s	592	915	323
participación en el total exportado	2%	3%	4%
Cereales			
millones de u\$s	2.476	3.886	1.410
participación en el total exportado	10%	12%	17%
Complejo oleaginoso			
millones de u\$s	5.940	9.167	3.227
participación en el total exportado	24%	28%	38%
Semillas y frutos oleaginosos	1.183	2.040	857
Grasas y aceites	2.183	3.586	1.403
Residuos y desperdicios de la industria alimenticia	2.574	3.541	967
Productos químicos y conexos			
millones de u\$s	1.285	1.838	553
participación en el total exportado	5%	6%	7%
Material de transporte terrestre			
millones de u\$s	2.152	2.808	656
participación en el total exportado	9%	8%	8%
Combustibles y energía			
millones de u\$s	3.426	3.837	411
participación en el total exportado	14%	12%	5%

Las tasas de variación de las importaciones del semestre ordenadas por magnitud fueron: combustibles y lubricantes (118%), bienes intermedios (45%), bienes de consumo (42%), bienes de capital (41%), piezas y accesorios de bienes de capital (35%).

Importaciones de bienes – tasas de variación

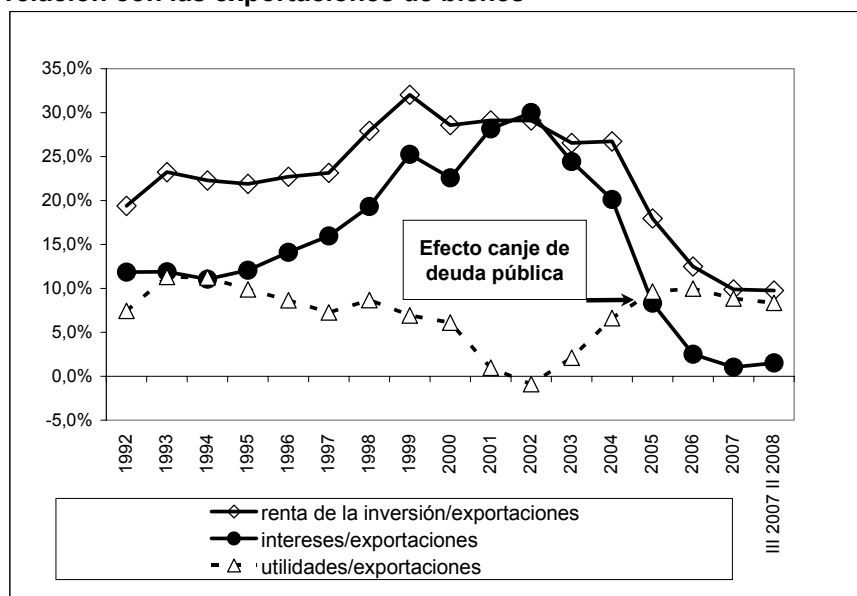


Servicios. El déficit de servicios del trimestre se estimó en U\$S 275 millones, con un aumento de U\$S 52 millones respecto del saldo de igual período del año anterior. Los egresos se incrementaron en U\$S 562 millones (23% de variación interanual), impulsados básicamente por viajes y fletes. Los ingresos crecieron en U\$S 510 millones (23%), debido fundamentalmente a las cuentas servicios empresariales y viajes.

Renta de la inversión. En el trimestre la cuenta renta de la inversión registró un egreso neto estimado en U\$S 1.796 millones, del cual U\$S 1.421 millones correspondió a débito neto de utilidades y dividendos y U\$S 375 millones a débito neto de intereses. Cabe recordar que, tras el canje de deuda pública del año 2005, el egreso neto por utilidades (renta de la inversión directa) representa la mayor parte del déficit de la cuenta.

El débito neto estimado en concepto de utilidades y dividendos aumentó 11% respecto de igual período del año anterior. Los egresos netos en concepto de intereses del trimestre muestran un aumento interanual de U\$S 245 millones, que responde en su totalidad al menor crédito de la cuenta.

Débito neto de rentas de la inversión, intereses y utilidades y dividendos en relación con las exportaciones de bienes



El coeficiente renta de la inversión en relación a las exportaciones de bienes ha disminuido significativamente durante los últimos años, y se ubica actualmente en alrededor del 10% (cuando en el año 1999 llegó a alcanzar el 32%). Esta disminución del coeficiente se origina principalmente en la caída del coeficiente intereses (débito neto) sobre exportaciones, cuyo valor es actualmente de 1,5%.

Cuenta financiera. Se estima que el egreso neto de la cuenta financiera en el trimestre fue de U\$S 3.553 millones, como consecuencia de egresos netos del sector privado por U\$S 4.712 millones e ingresos del sector público – incluido el BCRA – por U\$S 1.159 millones.

Sector público no financiero y BCRA. El sector público no financiero registró en el trimestre ingresos netos por U\$S 933 millones y el BCRA por U\$S 226 millones. Se destaca en este resultado la colocación de títulos a no residentes (Boden 2015) por U\$S 1.000 millones.

Las amortizaciones a organismos internacionales del sector público no financiero sumaron en el trimestre U\$S 447 millones, ingresaron desembolsos por U\$S 351 millones, arrojando egresos netos de capital por U\$S 96 millones. Dado que se pagaron intereses por U\$S 187 millones, los pagos netos por capital e intereses a organismos internacionales del trimestre fueron de U\$S 283 millones.

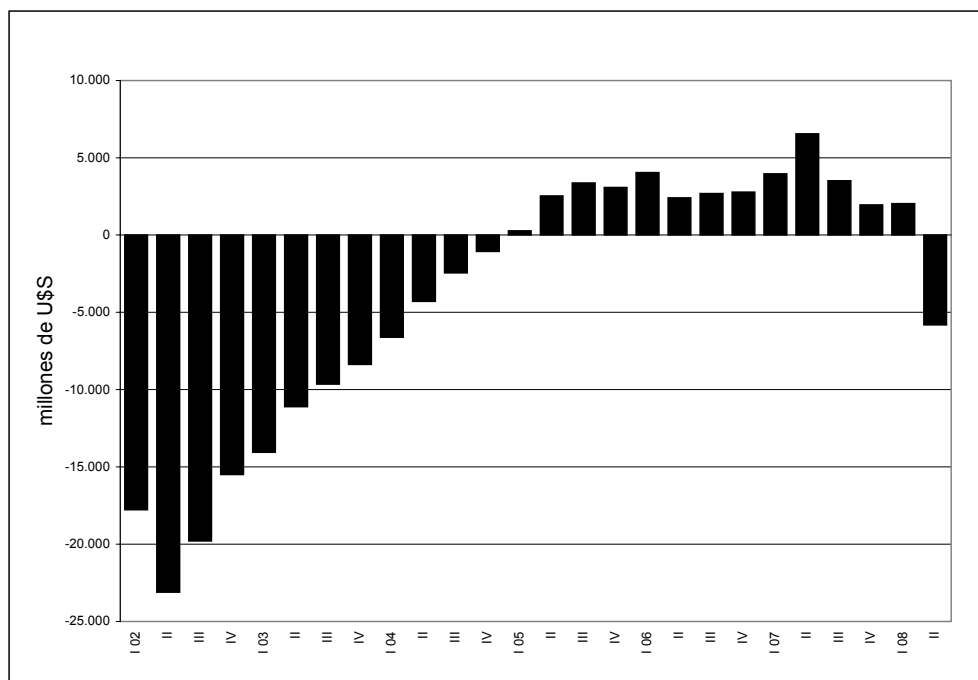
Flujo neto con Organismos Internacionales, Sector Público no Financiero y BCRA (no incluye BIS), millones de dólares

	Total 2006	1ro 2007	2do 2007	3ro 2007	4to 2007	Total 2007	1ro 2008	2do 2008
Amortizaciones	11938	850	464	864	425	2603	879	447
Desembolsos	1690	301	352	511	1211	2376	212	351
Flujo Neto s/ Int	-10248	-549	-112	-353	786	-227	-667	-96
Intereses	906,73	250	183	227	185	845	216	187
Flujo Neto c/ Int	-11155	-798	-295	-580	601	-1072	-883	-283

Sector privado. El egreso neto estimado del sector privado del trimestre fue de U\$S 4.712 millones, y se originó principalmente en la formación de activos externos del sector privado no financiero, y en segundo lugar en compras de títulos públicos a no residentes en el mercado secundario por unos U\$S 2.000 millones³. Compensaron parcialmente estos egresos, ingresos netos por créditos comerciales (financiamiento relacionado con el comercio exterior) e ingresos por inversión extranjera directa. La formación de activos externos financieros del sector privado no financiero acumulada durante los últimos cuatro trimestres sumó cerca de U\$S 16.000 millones.

³ Estas transacciones con títulos públicos en el mercado secundario comprenden tanto al sector privado (financiero y no financiero) como al BCRA. Sin embargo, por temas relacionados con la disponibilidad de información, el total de lo estimado es asignado al sector privado no financiero.

**Cuenta Financiera del Sector Privado más Errores y Omisiones -
-cuatro trimestres acumulados -**



El flujo de inversión extranjera directa del período fue estimado en unos U\$S 1.000 millones, valor afectado por los importantes giros de utilidades del período. Cabe recordar que los giros de utilidades generalmente tienen un importante componente estacional en el segundo trimestre del año.

Deuda externa. La deuda externa total a fines de junio de 2008 se estima en U\$S 128.685 millones, con un aumento respecto del trimestre anterior de U\$S 1.308 millones. El sector privado explica básicamente este incremento, y el mismo se origina (en base a estimaciones preliminares) en el financiamiento comercial asociado al incremento del comercio exterior. Mientras que la deuda externa del sector público cae en alrededor de U\$S 900 millones, básicamente por la reducción de las tenencias de títulos públicos por parte de no residentes.

Reservas internacionales del BCRA. A fines de junio las reservas internacionales del BCRA alcanzaron los U\$S 47.516 millones, con una caída de U\$S 2.948 millones en el trimestre, de las cuales U\$S 2.621 millones correspondieron a transacciones del balance de pagos y U\$S 327 millones a variación de las paridades entre las principales monedas. Esta variación de las reservas se explica principalmente por las ventas de divisas del BCRA al mercado por unos U\$S 2.735 millones, la compra de títulos valores con liquidación en moneda extranjera por parte del BCRA, y los ingresos de divisas (netos de amortizaciones y pagos de intereses) del sector público y BCRA.

Estimación del Balance de Pagos
Cuadro 1: Resumen (1), en millones de dólares

	2007					2008	
	I	II	III	IV	Total	I	II
Cuenta corriente	981	2.394	723	3.014	7.113	1.389	894
Mercancías	2.391	3.957	2.305	4.603	13.255	3.592	2.938
Exportaciones fob	11.145	13.666	14.347	16.622	55.780	15.789	17.468
Importaciones fob	8.754	9.709	12.042	12.020	42.525	12.197	14.530
Servicios	15	-223	-376	58	-526	-285	-275
Exportaciones de servicios	2.653	2.213	2.384	3.070	10.320	2.971	2.723
Importaciones de servicios	2.638	2.437	2.759	3.012	10.846	3.257	2.999
Rentas	-1.517	-1.426	-1.276	-1.712	-5.931	-1.965	-1.813
Renta de la inversión	-1.500	-1.409	-1.255	-1.692	-5.856	-1.949	-1.796
Intereses	-203	-130	-103	-178	-613	-314	-375
Crédito	1.150	1.289	1.362	1.286	5.088	1.141	1.029
Débito	1.353	1.419	1.465	1.464	5.701	1.455	1.404
Utilidades y Dividendos	-1.297	-1.279	-1.152	-1.515	-5.243	-1.635	-1.421
Crédito	400	351	396	338	1.485	396	389
Débito	1.697	1.630	1.548	1.853	6.728	2.031	1.810
Otras Rentas	-18	-17	-21	-20	-75	-16	-17
Transferencias corrientes	92	87	70	66	315	48	44
Cuenta capital y financiera	2.659	5.260	-1.652	-553	5.713	1.455	-3.548
Cuenta capital	12	2	97	1	112	17	5
Cuenta financiera	2.647	5.257	-1.749	-554	5.601	1.438	-3.553
Sector Bancario	350	-150	1.021	346	1.567	249	525
BCRA	205	-214	860	642	1.493	-146	226
Otras entidades financieras	145	63	161	-295	74	395	299
Sector Público no Financiero	799	985	-120	768	2.432	-484	933
Gobierno Nacional	859	551	-66	851	2.195	-467	1.052
Gobiernos Locales	0	466	12	-30	448	14	-84
Empresas y otros	-60	-33	-65	-53	-211	-32	-35
Sector Privado No Financiero	1.498	4.423	-2.651	-1.669	1.601	1.674	-5.011
Errores y Omisiones Netos	1.020	-1.314	87	480	273	681	33
Variación de Reservas Internacionales	4.660	6.340	-842	2.941	13.098	3.526	-2.621
Reservas Internacionales del BCRA	4.813	6.308	-266	3.285	14.139	4.288	-2.948
Ajuste por tipo de pase	153	-32	576	344	1.041	762	-327
ITEM DE MEMORANDUM							
Importaciones CIF	9.164	10.182	12.695	12.666	44.708	12.842	15.271

(1) Cifras provisionarias. En el 2° trimestre de 2005 se incluye una estimación de los resultados del canje de deuda pública.

Nota: en el débito de la renta se incluyen intereses devengados sobre deuda en cesación de pagos cuya contrapartida se registra en la cuenta financiera como financiamiento extraordinario. Para el sector público, a partir del segundo trimestre de 2005 los atrasos de intereses incluidos sólo corresponden principalmente a la deuda con acreedores oficiales (Club de París, Eximbank Japón y Banco de España hasta el primer trimestre de 2007 en que se reestructura su deuda) y títulos de gobiernos locales, pendiente de renegociación. Estos intereses, de acuerdo a las normas de compilación, son estimados utilizando la tasa de interés de la deuda original hasta que la misma es renegociada. No se incluyen intereses sobre la deuda en títulos del gobierno nacional no ingresada al canje; de acuerdo al Prospecto presentado para el canje, en el apartado denominado "Risk Factors" o factores de riesgo, se pone de manifiesto como primer factor de riesgo que aquellos títulos elegibles para el canje que no se presenten, podrán permanecer impagos indefinidamente. Además se promulgó la Ley 26.017, que en su artículo 2° manifiesta que "El Poder Ejecutivo Nacional no podrá, respecto de los bonos a que se refiere el artículo 1° de la presente, reabrir el proceso de canje establecido en el Decreto N° 1735/04 mencionado".

Las "unidades vinculadas al PBI" emitidas en el canje de deuda se tratan en el balance como una opción; por lo tanto su pago se registra en la cuenta financiera en el cuarto trimestre de 2006, y su valor de mercado se incluye en la Posición de Inversión Internacional como un pasivo financiero contingente que no constituye deuda.

Estimación del Balance de Pagos
Cuadro 2: Exportaciones e Importaciones
de Bienes (1)

-En millones de dólares-

	2007					2008	
	I	II	III	IV	total	I	II
Exportaciones FOB	11.145	13.666	14.347	16.622	55.780	15.789	17.461
Productos primarios	2.155	3.533	3.371	3.293	12.352	3.750	4.68
Manufacturas de origen agropecuario	3.601	4.429	5.139	6.018	19.188	5.355	5.79
Manufacturas de origen industrial	3.665	4.001	4.420	5.235	17.321	4.558	5.20
Combustibles y energía	1.724	1.702	1.417	2.076	6.919	2.126	1.78
Importaciones FOB	8.754	9.709	12.042	12.020	42.525	12.197	14.531
Fletes	365	424	590	583	1.961	581	67
Seguros	46	50	63	64	222	64	7
Importaciones CIF	9.164	10.182	12.695	12.666	44.708	12.842	15.27
Bienes de capital	2.176	2.318	2.782	3.121	10.397	3.266	3.08
Bienes intermedios	3.287	3.509	4.329	4.245	15.371	4.573	5.29
Combustibles	329	638	1.269	609	2.845	414	1.68
Piezas y accesorios para bienes de capital	1.679	1.911	2.150	2.325	8.065	2.202	2.63
Bienes de consumo	1.053	1.131	1.416	1.608	5.208	1.418	1.53
Vehículos automotores de pasajeros	613	645	718	732	2.709	946	99
Otros	27	29	31	26	114	23	2

(1) Cifras provisionarias.

Estimación del Balance de Pagos

Cuadro 3: Servicios (1)

-En millones de dólares-

	2007					2008	
	I	II	III	IV	total	I	II
Saldos	15	-223	-376	58	-526	-285	-275
Transportes	-253	-292	-422	-388	-1.356	-459	-476
Fletes	-252	-294	-445	-421	-1.412	-445	-497
Pasajes	-114	-139	-116	-110	-479	-165	-132
Otros	113	140	139	143	535	151	153
Viajes	169	-54	-38	316	393	-13	-59
Servicios de comunicaciones	-12	-9	-14	-13	-48	-28	-14
Servicios de construcción	6	16	-1	1	22	4	4
Servicios de seguros	-86	-64	-117	-106	-373	-68	-69
Servicios financieros	-15	-22	-20	-19	-77	-21	-21
Servicios de informática e información	49	54	47	66	215	64	94
Regalías	-185	-241	-224	-301	-951	-259	-288
Servicios empresariales, profesionales y técnicos	369	421	433	511	1.735	498	585
Servicios personales, culturales y recreativos	15	8	17	49	90	27	25
Servicios del gobierno n.i.o.p.	-40	-41	-37	-58	-176	-32	-55
Ingresos	2.653	2.213	2.384	3.070	10.320	2.971	2.723
Transportes	374	389	427	483	1.673	434	448
Fletes	60	72	78	90	301	74	99
Pasajes	159	139	167	205	670	163	154
Otros	154	178	181	188	702	197	195
Viajes	1.367	784	854	1.308	4.314	1.408	918
Servicios de comunicaciones	75	73	75	91	314	83	86
Servicios de construcción	6	18	6	9	38	6	9
Servicios de seguros	0	0	0	0	0	0	0
Servicios financieros	2	2	2	3	9	2	2
Servicios de informática e información	105	128	120	154	506	140	181
Regalías	15	21	22	27	86	21	31
Servicios empresariales, profesionales y técnicos	617	699	777	864	2.957	769	929
Servicios personales, culturales y recreativos	61	65	69	98	293	72	84
Servicios del gobierno n.i.o.p.	31	33	33	33	130	36	36
Egresos	2.638	2.437	2.759	3.012	10.846	3.257	2.999
Transportes	627	682	849	871	3.029	893	924
Fletes	313	366	523	512	1.713	519	596
Pasajes	273	278	283	315	1.149	328	286
Otros	41	39	42	44	166	46	42
Viajes	1.198	839	892	992	3.921	1.421	977
Servicios de comunicaciones	87	82	89	104	362	111	100
Servicios de construcción	0	1	7	8	17	2	5
Servicios de seguros	86	64	117	106	373	68	69
Servicios financieros	17	24	22	22	86	23	23
Servicios de informática e información	57	74	73	88	291	76	87
Regalías	201	262	246	328	1.037	280	318
Servicios empresariales, profesionales y técnicos	247	278	343	353	1.222	271	344
Servicios personales, culturales y recreativos	46	57	52	49	204	45	59
Servicios del gobierno n.i.o.p.	71	74	70	91	307	67	91

(1) Cifras provisionarias.

Estimación del Balance de Pagos

Cuadro 4: Renta de la Inversión (1)

-En millones de dólares-

	2007					2008	
	I	II	III	IV	total	I	II
Renta de la Inversión	-1.500	-1.409	-1.255	-1.692	-5.856	-1.949	-1.796
Intereses	-203	-130	-103	-178	-613	-314	-375
Crédito	1.150	1.289	1.362	1.286	5.088	1.141	1.029
Sector Financiero	395	486	536	528	1.945	490	413
BCRA	362	450	497	489	1.799	448	389
Otras entidades	33	36	38	38	146	42	24
Sector Público no Financiero	70	76	122	77	344	77	84
Sector Privado no Financiero	685	727	705	682	2.799	575	532
Débito	1.353	1.419	1.465	1.464	5.701	1.455	1.404
Sector Financiero	107	135	163	165	571	149	163
BCRA	33	57	83	83	256	61	67
Otras entidades	75	78	80	83	316	88	96
Sector Público no Financiero	715	741	759	750	2.965	794	737
Sector Privado no Financiero	530	543	543	549	2.165	512	504
Utilidades y dividendos	-1.297	-1.279	-1.152	-1.515	-5.243	-1.635	-1.421
Crédito	400	351	396	338	1.485	396	389
Sector Financiero	16	12	16	10	55	10	4
Sector Privado no Financiero	384	339	380	328	1.431	386	385
Débito	1.697	1.630	1.548	1.853	6.728	2.031	1.810
Sector Financiero	3	2	-20	-16	-31	100	85
Inversión en cartera	0	7	0	0	7	0	7
Inversión extranjera directa (2)	3	-5	-20	-16	-38	100	78
Sector Privado no Financiero	1.694	1.628	1.568	1.869	6.759	1.931	1.725
Inversión en cartera	0	3	20	2	26	11	6
Inversión extranjera directa	1.694	1.625	1.548	1.866	6.733	1.920	1.718

(1) Cifras provisionarias.

(2) Las utilidades del sistema financiero y sus reinversiones son estimaciones propias en base a información suministrada por el BCRA.

Estimación del Balance de Pagos
Cuadro 5a: Cuenta Capital y Financiera:
Sector Bancario: B.C.R.A.
 -En millones de dólares-

	2007					2008	
	I	II	III	IV	total	I	II
Total B.C.R.A.	205	-214	860	642	1.493	-146	226
Préstamos de Organismos Internacionales	200	-200	850	670	1.520	215	665
Fondo Monetario Internacional	0	0	0	0	0	0	0
Desembolsos	0	0	0	0	0	0	0
Amortizaciones	0	0	0	0	0	0	0
Banco de Ajustes de Basilea	200	-200	850	670	1.520	215	665
Otros pasivos B.C.R.A. (1)	5	-14	10	-28	-27	-361	-439

(1) A partir del tercer trimestre de 2005 incluye capitalizaciones y amortizaciones de capital de títulos y notas emitidos por el BCRA estimados en poder de no residentes.

Estimación del Balance de Pagos
Cuadro 5b: Cuenta Capital y Financiera: Sector
Bancario: Otras Entidades Financieras (1)

-En millones de dólares-

	2007					2008	
	I	II	III	IV	total	I	II
Total Sector Financiero (sin BCRA)	145	63	161	-295	74	395	299
Variación de Activos (2)	131	-519	-159	-751	-1.298	20	331
Inversión directa	-18	-21	9	-3	-32	-11	33
Bonos y títulos (3)	0	-9	5	-2	-6	4	-10
Acciones y otras participaciones de capital	10	-1	0	3	13	1	-2
Disponibilidades	216	-396	102	-385	-462	236	-41
Préstamos y otros créditos (4)	-77	-93	-276	-364	-810	-211	352
Variación de Pasivos (5)	-241	582	320	456	1.117	375	-32
Inversión directa (6)	3	307	20	-16	314	100	87
Bonos y títulos	-18	65	-150	-57	-160	-104	-109
Acciones y otras participaciones de capital	0	0	11	0	11	0	0
Depósitos totales	-56	15	110	125	194	33	31
Líneas de crédito	-53	-113	136	42	11	144	100
Financiación de Org. Internacionales	-163	1	-1	-2	-166	2	-1
Obligaciones diversas (4)	48	307	195	364	913	200	-141
Atrasos	0	0	0	0	0	0	0
Otros financiamientos	255	0	0	0	255	0	0
Operaciones con no residentes de activos financieros internos (7)	255	0	0	0	255	0	0

(1) Cifras provisorias. En amortizaciones se incluyen los vencimientos impagos cuya contrapartida se encuentra en atrasos
 En algunos casos los flujos pueden no coincidir con la diferencia de stocks.

(2) Disminución (+), aumento (-).

(3) Excluye títulos en cartera emitidos por no residentes por operaciones de pase con el BCRA.

(4) Se incluyen en estos rubros, además de otros conceptos, operaciones de pase y compras y ventas al contado a liquidar que reflejan un derecho y una obligación futura y que se registran contablemente en rubros del activo y del pasivo por igual monto.

(5) Disminución (-), aumento (+).

(6) Excluye los ajustes patrimoniales.

(7) Se incluyen las operaciones con el exterior por compra - venta de títulos públicos nacionales.

Fuente: B.C.R.A.

Estimación del Balance de Pagos

Cuadro 6: Cuenta Capital y Financiera: Sector Público no Financiero (1)

-En millones de dólares-

	2007					2008	
	I	II	III	IV	total	I	II
Total Sector Público no Financiero	799	985	-120	768	2.432	-484	933
Gobierno Nacional	859	551	-66	851	2.195	-467	1.052
Títulos	1.511	1.420	-687	823	3.068	-22	1.196
colocaciones	1.530	1.264	500	636	3.929	0	1.000
capitalización de intereses	0	191	0	199	390	0	210
amortizaciones	19	34	1.187	11	1.251	22	14
Instrumentos financieros derivados	0	0	0	-535	-535	0	0
Préstamos al Gobierno Nacional	956	-20	-27	-71	838	-27	-48
desembolsos (4)	983	0	0	0	983	0	0
amortizaciones	27	20	27	71	144	27	48
Organismos Internacionales	-546	-102	-350	803	-194	-663	-79
desembolsos	299	343	508	1.200	2.350	210	347
amortizaciones	845	445	858	396	2.545	873	426
Club de París	0	-217	0	-231	-449	0	-241
refinanciacines	0	0	0	0	0	0	0
amortizaciones	0	217	0	231	449	0	241
Atrasos (2)	-870	333	122	367	-49	89	351
Acumulación	113	333	122	367	934	89	351
Amortización (4)	-983	0	0	0	-983	0	0
Otros financiamientos	-5	-34	63	-74	-50	84	-114
Depósitos e inversiones en el exterior	-142	-759	908	-193	-187	119	-2
Operaciones con Títulos públicos	0	0	0	0	0	0	0
Entes binacionales	-31	-31	-94	-38	-194	-10	-10
Otros	-14	-38	-2	0	-53	-37	0
Gobiernos Locales	0	466	12	-30	448	14	-84
Títulos	-18	480	-28	-3	430	-10	-59
desembolsos	0	530	0	0	530	0	0
amortizaciones (3)	18	50	28	3	100	10	59
capitalización de intereses	0	0	0	0	0	0	0
Préstamos Financieros	0	0	26	-2	24	-2	-2
desembolsos	0	0	26	0	26	0	0
amortizaciones	0	0	0	2	3	2	2
Otros	16	-15	20	-27	-5	24	-24
Atrasos (2)	3	1	-6	1	-1	2	1
Acumulación	3	1	20	1	25	2	1
Amortización	0	0	-26	0	-26	0	0
Empresas y otros	-60	-33	-65	-53	-211	-32	-35
Préstamos de Organismos	-2	-10	-3	-8	-23	-5	-18
desembolsos	2	9	3	12	25	2	4
amortizaciones	5	19	6	19	49	6	21
Otros préstamos	-58	-22	-62	-45	-187	-27	-18
desembolsos	3	3	2	3	11	2	3
amortizaciones	61	26	64	48	198	29	21

(1) Cifras provisionarias. En amortizaciones se incluyen los vencimientos impagos cuya contrapartida se encuentra en atrasos.

Las "unidades vinculadas al PBI" emitidas en el canje de deuda se tratan en el balance como una opción; por lo tanto su pago se registra en la cuenta financiera en el cuarto trimestre del año, y su valor de mercado se incluye en la Posición de Inversión Internacional como un pasivo financiero contingente

(2) Corresponde a atrasos de títulos (hasta marzo 2005 para el gobierno nacional) y otros pasivos tanto de capital como de interés. Atrasos del gobierno nacional incorpora atrasos de empresas. Incluye una estimación de los intereses devengados sobre el stock de capital atrasado.

(3) Incluye recompra y canjes de títulos.

(4) En el primer trimestre de 2007 la cancelación de atrasos con contrapartida en el desembolso en acreedores oficiales corresponde a la reestructuración de la línea de crédito que España concedió a Argentina en 2001.

Estimación del Balance de Pagos

Cuadro 6a: Cuenta Capital y Financiera: Gobierno Nacional: Títulos: Colocaciones

-En millones de dólares-

	2007					2008	
	I	II	III	IV	total	I	II
Total	1.530	1.264	500	636	3.929	0	1.000
BODEN 12 USD	0	0	0	0	0	0	0
PAR USD	0	0	0	0	0	0	0
PAR \$	0	0	0	0	0	0	0
PAR EUR	0	0	0	0	0	0	0
PAR JPY	0	0	0	0	0	0	0
DISC USD	0	0	0	0	0	0	0
DISC \$	0	0	0	0	0	0	0
DISC EUR	0	0	0	0	0	0	0
DISC JPY	0	0	0	0	0	0	0
BODEN 2014	0	0	0	0	0	0	0
BODEN 2015	750	0	500	500	1.750	0	1.000
Bonar V	0	0	0	0	0	0	0
Bonar VII	780	0	0	0	780	0	0
Bonar X	0	765	0	136	900	0	0
Bonar V\$	0	499	0	0	499	0	0

Cifras provisionarias

Estimación del Balance de Pagos

Cuadro 6b: Cuenta Capital y Financiera, Gobierno Nacional: Títulos: Amortizaciones (1)

-En millones de dólares-

	2007					2008	
	I	II	III	IV	total	I	II
Total	19	34	1.187	11	1.251	22	14
Boden 2008 2% UCP	10	0	10	0	19	10	0
Boden 2012 (libor)	0	15	1.166	0	1.181	0	0
Bogar	9	11	11	11	43	11	6
BODEN/LIBOR/2013	0	8	0	0	8	0	8

(1) Cifras provisionarias. El total informado como amortizaciones no se corresponde con pagos efectivos sino que genera acumulación de atrasos. En el 2° trimestre de 2005 la cancelación de los títulos ingresados al canje estimados en poder de no residentes (al valor de emisión de los nuevos títulos) se encuentran agrupados en la línea "deuda ingresada al canje".

Estimación del Balance de Pagos

Cuadro 7: Cuenta Capital y Financiera: Sector Privado no Financiero

-En millones de dólares-

	2007					2008	
	I	II	III	IV	Total	I	II
Total Sector Privado no Financiero (1)	1.498	4.423	-2.651	-1.669	1.601	1.674	-5.011
Activos	-1.128	-701	-5.218	-4.384	-11.430	-1.924	-5.500
Inversión Directa	-382	-367	-360	-325	-1.433	-313	-343
Depósitos
Créditos Comerciales
Otros con devengamiento de renta
Otros activos sin devengamiento de renta
Pasivos	1.613	2.910	3.236	2.861	10.619	3.876	2.597
Inversión Directa (3)	1.124	793	1.872	2.360	6.148	2.442	1.030
Títulos de Deuda	-260	315	-364	-225	-534
Colocaciones	203	1.328	504	603	2.637
Vencimientos	463	1.013	868	828	3.172
Acciones y otras participaciones de capital	492	626	31	486	1.634	-82	-95
Colocaciones primarias	304	320	0	0	624	207	0
Mercado secundario	188	305	31	486	1.010	-289	-95
Organismos Internacionales (4)	-27	-224	400	177	325
Desembolsos	0	0	400	233	633
Amortizaciones	27	224	0	56	307
Bancos Participantes (CFI, CII, BID)
Deudas directas con bancos	-426	598	626	191	989
Desembolsos	1.051	1.863	2.492	2.144	7.550
Amortizaciones	1.477	1.264	1.866	1.954	6.561
Acreedores Oficiales	-44	-16	-24	-23	-108
Desembolsos	43	55	22	10	130
Amortizaciones	87	72	46	33	237
Deudas con proveedores	764	851	701	-7	2.309
Desembolsos	3.859	4.372	4.146	4.070	16.447
Amortizaciones	3.095	3.521	3.445	4.077	14.138
Otros	0	0	0	0	0
Atrasos de interés (2)	-10	-33	-4	-97	-144
Otros financiamientos	1.013	2.214	-669	-146	2.412	-278	-2.108
Venta a no residentes de activos financieros internos (5)	1.013	2.214	-669	-146	2.412	-278	-2.108
Títulos Públicos	963	2.271	-874	-59	2.302	-260	-1.974
Acciones del Sistema Financiero	58	-31	187	-74	140	-11	-108
Otros	-8	-27	18	-13	-30	-8	-27

(1) Cifras provisionarias. Se incluyen estimaciones propias de la deuda externa para el último trimestre, dado que a la fecha de cierre no han sido publicados los resultados del "relevamiento de deuda externa del sector privado" del BCRA. La deuda incluye fideicomisos financieros en el 4° trimestre de 2006.

(2) Sólo incluye atrasos de interés, a partir del cambio metodológico los atrasos de capital no se presentan separados de los flujos de deuda.

(3) La deuda con empresas vinculadas es neta de los activos con las mismas.

(4) A partir del primer trimestre de 2005 incluye Bancos Participantes.

(5) A partir del tercer trimestre de 2005 se incorpora una actualización de las transacciones con títulos públicos (incluye títulos emitidos por el BCRA) entre no residentes y el sector privado residente en el mercado secundario.

... No disponibles.

Estimación del Balance de Pagos

Cuadro 8a: Cuenta Capital y Financiera: Préstamos de Organismos Internacionales (1)

-En millones de dólares-

	2007					2008	
	I	II	III	IV	total	I	II
Total Préstamos Organismos Internacionales	-378	-536	895	1.633	1.614	-59	569
I INGRESOS	501	352	1.761	2.114	4.728	837	1.016
BID	88	275	777	1.031	2.171	582	295
Empresas Públicas	2	9	3	12	25	2	4
Gobierno Nacional	86	266	374	787	1.513	170	291
Bancos oficiales	0	0	0	0	0	0	0
B.C.R.A.	0	0	0	0	0	0	0
Sector Privado (sin garantía)	0	0	400	233	633	410	0
BIRF	194	61	124	136	515	40	56
Empresas Públicas	0	0	0	0	0	0	0
Gobierno Nacional	194	61	124	136	515	40	56
Bancos oficiales	0	0	0	0	0	0	0
B.C.R.A.	0	0	0	0	0	0	0
C.F.I.	0	0	0	0	0	0	0
Empresas Privadas	0	0	0	0	0	0	0
Bancos Privados
Fondo Monetario Internacional	0	0	0	0	0	0	0
Banco de ajustes de Basilea	200	0	850	670	1.720	215	665
Otros Organismos	19	16	10	277	322	0	0
C.I.I.	0	0	0	0	0	0	0
CAF	19	16	10	277	322	0	0
Atrasos	0	0	0	0	0	0	0
Gobierno Nacional	0	0	0	0	0	0	0
B.C.R.A.	0	0	0	0	0	0	0

(1) Cifras provisorias.

... No disponibles.

Estimación del Balance de Pagos
Cuadro 8b: Cuenta Capital y Financiera: Préstamos de Organismos Internacionales (1)

-En millones de dólares-

	2007					2008	
	I	II	III	IV	total	I	II
II EGRESOS	879	888	866	481	3.114	896	447
BID	573	429	560	272	1.834	590	223
Empresas Públicas	5	19	6	19	49	6	21
Gobierno Nacional	539	186	553	197	1.474	567	201
Bancos oficiales	2	0	2	0	4	2	0
B.C.R.A.	0	0	0	0	0	0	0
Sector Privado (sin garantía)	27	224	0	56	307	15	0
BIRF	306	259	306	200	1.070	306	215
Empresas Públicas	0	0	0	0	0	0	0
Gobierno Nacional	306	259	306	200	1.070	306	215
Bancos oficiales	0	0	0	0	0	0	0
B.C.R.A.	0	0	0	0	0	0	0
C.F.I.	0	0	0	0	0	0	0
Empresas Privadas	0	0	0	0	0	0	0
Bancos Privados
Fondo Monetario Internacional	0	0	0	0	0	0	0
Banco de ajustes de Basilea	0	200	0	0	200	0	0
Otros Organismos	0	0	0	10	10	0	10
C.I.I.	0	0	0	0	0	0	0
CAF		0	0	10	10	0	10

(1) Cifras provisorias.

... No disponibles.

Estimación del Balance de Pagos
Cuadro 8c: Composición de los préstamos del BID y
BIRF por sector público al cual se destina el
financiamiento (1)
 -En millones de dólares-

	2007					2008	
	I	II	III	IV	total	I	II
Total Préstamos Organismos Internacionales	-546	-102	-350	803	-194	-663	-79
I INGRESOS	299	343	508	1.200	2.350	210	347
BID	86	266	374	787	1.513	170	291
Gobierno Nacional	72	236	330	763	1.401	170	291
Gobiernos Locales	14	30	44	24	112	0	0
BIRF	194	61	124	136	515	40	56
Gobierno Nacional	193	44	102	113	452	40	56
Gobiernos Locales	1	17	22	23	63	0	0
Otros organismos	19	16	10	277	322	0	0
II EGRESOS	845	445	858	396	2.545	873	426
BID	539	186	553	197	1.474	567	201
Gobierno Nacional	494	186	553	197	1.429	567	201
Gobiernos Locales	45	0	0	0	45	0	0
BIRF	306	259	306	200	1.070	306	215
Gobierno Nacional	259	259	306	200	1.023	306	215
Gobiernos Locales	47	0	0	0	47	0	0
Otros organismos	0	0	0	0	0	0	10

(1) Cifras provisionarias.

Estimación del Balance de Pagos

Cuadro 9: Inversiones Directas (1)

-En millones de dólares-

	2007					2008	
	I	II	III	IV	Total	I	II
Inversión Directa Total	727	712	1.541	2.016	4.997	2.219	806
Total Inversión Directa en el exterior (2)	-400	-387	-351	-327	-1.465	-323	-311
Sector Financiero	-18	-21	9	-3	-32	-11	33
Sector Privado no Financiero	-382	-367	-360	-325	-1.433	-313	-343
Total Inversión Extranjera Directa en Argentina (3)	1.127	1.100	1.892	2.344	6.462	2.542	1.117
Reinversión de utilidades	-133	196	851	1.135	2.050	222	-288
Sector Privado Financiero	3	-5	-20	-16	-38	100	78
Sector Privado No Financiero	-136	201	871	1.151	2.088	122	-366
Aportes	437	440	607	807	2.291	657	779
Sector Privado Financiero	0	312	40	0	352	0	9
Sector Privado No Financiero	437	128	567	807	1.939	657	770
Deuda con matrices y filiales (4)	701	597	431	111	1.841
Cambios de manos	121	-134	2	291	280	615	9
Sector Público No Financiero Nacional	0	0	0	0	0	0	0
Sector Público No Financiero Local	0	0	0	0	0	0	0
Sector Privado Financiero y No Financiero	121	-134	2	291	280	615	9

(1) Cifras provisionarias.

(2) Disminución (+), aumento (-).

(3) Disminución (-), aumento (+).

(4) La deuda con empresas vinculadas es neta de los activos con las mismas.

Se incluyen estimaciones propias de la deuda externa para los 2 últimos trimestres, dado que a la fecha de cierre no han sido publicados los resultados del "relevamiento de deuda externa del sector privado" del BCRA.

... No disponibles.

Estimación del Balance de Pagos

Cuadro 10: Inversiones en cartera y otras operaciones (1)

-En millones de dólares-

	2007					2008	
	I	II	III	IV	total	I	II
Inversión de Cartera y otras	3.007	5.048	-1.752	201	6.504	-559	-2.353
Inversión de Cartera en el exterior (activos) (2)	8	-12	3	-1	-2	4	-14
Sector Público no Financiero Nacional	-2	-2	-2	-2	-8	-2	-2
Sector Financiero	10	-10	5	1	6	6	-12
Sector Privado no Financiero
Inversión de Cartera en el país (pasivos) (3)	3.007	5.087	-1.773	750	7.070	-555	-2.312
Títulos de Deuda	2.457	4.492	-2.002	339	5.285	-462	-2.109
Sector Financiero	-18	65	-150	-57	-160	-104	-109
Gobierno y BCRA	2.734	4.112	-1.488	621	5.980	-546	-1.402
Colocaciones Gobierno Nacional	1.530	1.264	500	636	3.929	0	1.000
Colocaciones Gobiernos Locales	0	530	0	0	530	0	0
Amortizaciones Gobierno Nacional y BCRA	19	34	1.187	11	1.251	22	14
Amortizaciones Gobiernos Locales	18	50	28	3	100	10	59
Operaciones en el mercado secundario	1.218	2.271	-874	-59	2.557	-260	-1.974
Otras operaciones del gobierno y BCRA	24	132	101	58	315	-254	-355
Sector Privado no Financiero	-260	315	-364	-225	-534		
Colocaciones	203	1.328	504	603	2.637		
Amortizaciones	463	1.013	868	828	3.172		
Operaciones en el mercado secundario
Acciones	550	595	228	412	1.785	-93	-203
Privatizaciones	0	0	0	0	0	0	0
Gobierno Nacional	0	0	0	0	0	0	0
Gobiernos Locales	0	0	0	0	0	0	0
Colocaciones	304	320	11	0	635	207	0
Sector Financiero	0	0	11	0	11	0	0
Sector Privado no financiero	304	320	0	0	624	207	0
Operaciones en el mercado secundario	246	275	217	412	1.150	-299	-203
Acciones del Sector Financiero	58	-31	187	-74	140	-11	-108
Acciones del Sector Privado no financiero	188	305	31	486	1.010	-289	-95
Intrumentos financieros derivados	-8	-27	18	-548	-565	-8	-27
Gobierno Nacional	0	0	0	-535	-535	0	0
Mercado Secundario de Instrumentos derivados	-8	-27	18	-13	-30	-8	-27

(1) Cifras provisionarias.

(2) Por sector que realizó la transacción. Disminución (+), aumento (-).

(3) Por sector emisor. Disminución (-), aumento (+).

... No disponibles.

Estimación del Balance de Pagos

Cuadro 11: Otras inversiones (1)

-En millones de dólares-

	2.007					2.008	
	I	II	III	IV	total	I	II
Otras inversiones	-1.087	-503	-1.538	-2.771	-5.900	-222	-2.006
Activos	-793	-1.649	-4.217	-5.037	-11.696	-1.512	-4.856
Créditos comerciales
Sector Privado no Financiero
Préstamos	-108	-124	-370	-402	-1.004	-221	342
Sector Financiero	-77	-93	-276	-364	-810	-211	352
Sector Público no Financiero	-31	-31	-94	-38	-194	-10	-10
Sector Privado no Financiero
Otros Activos	-685	-1.525	-3.847	-4.635	-10.692	-1.290	-5.198
Sector Financiero	216	-396	102	-385	-462	236	-41
Sector Público no Financiero	-154	-795	908	-192	-233	84	0
Sector Privado no Financiero (2)	-746	-334	-4.858	-4.059	-9.997	-1.611	-5.157
Pasivos	-295	1.146	2.679	2.266	5.796	1.290	2.851
Créditos comerciales	764	851	701	-7	2.309
Sector Privado no Financiero	764	851	701	-7	2.309
Préstamos	-166	-325	1.570	1.501	2.580	-846	61
B.C.R.A.	200	-200	850	670	1.520	215	665
Sector Financiero	-217	-112	134	40	-155	146	100
Sector Público no Financiero	349	-372	-416	447	9	-723	-405
Sector Privado no Financiero	-498	358	1.002	344	1.206
Otros Pasivos	-17	319	297	501	1.100	234	-122
B.C.R.A.	3	-2	1	-2	1	-2	0
Sector Financiero	-9	322	305	489	1.107	233	-110
Sector Público no Financiero	-11	-1	-9	14	-7	3	-12
Sector Privado no Financiero	0	0	0	0	0	0	0
Atrasos	-877	301	111	271	-194	91	352
Sector Financiero	0	0	0	0	0	0	0
Sector Público no Financiero y BCRA	-867	333	116	368	-50	91	352
Sector Privado no Financiero	-10	-33	-4	-97	-144	0	0

(1) Cifras provisionarias

(2) Debido a falta de información desagregada, se incluyen todos los activos externos a excepción de la inversión directa.

... No disponibles.

Cuadro 12: Activos de Reservas Internacionales del Balance de Pagos

-Saldos a fin de período en millones de dólares-

	Oro (1)	Divisas y colocaciones de libre disponibilidad (1)	Convenios de pago neto (1)	Acuerdo interbancario con Brasil	Posición de Reserva en el FMI	Activos de reservas internac. (2)	Tít. Públicos nacionales en moneda Extranjera (3)	Total (4)
	-1-	-2-	-3-	-4-	-5-	-6=1+2+3+4+5-	-7-	-8=6+7-
31/12/91	1.430	5.946	24	486	0	7.886	1.089	8.975
31/12/92	1.446	9.941	-5	-391	0	10.991	1.455	12.446
31/12/93	1.672	13.794	-5	10	0	15.471	1.922	17.393
31/12/94	1.651	14.321	60	0	0	16.032	1.890	17.922
31/12/95	1.679	14.262	22	0	0	15.963	2.543	18.506
31/12/96	1.610	18.105	30	0	0	19.745	1.793	21.538
31/12/97	120	22.645	42	0	0	22.807	1.826	24.633
31/12/98	124	26.096	29	0	0	26.249	1.618	27.867
31/12/99	121	27.207	13	0	0	27.341	1.424	28.765
31/12/00	7	26.908	3	0	0	26.917	1.343	28.260
31/12/01	3	14.915	-5	0	0	14.913	3.485	18.398
31/12/02	3	10.491	-18	0	0	10.476	...	10.476
31/12/03	4	14.149	-34	0	0	14.119	...	14.119
31/12/04	769	18.881	-4	0	0	19.646	...	19.646
31/12/05	908	27.178	-10	0	0	28.077	...	28.077
31/03/06	1.022	20.523	4	0	0	21.549	...	21.549
30/06/06	1.077	24.413	0	0	0	25.490	...	25.490
30/09/06	1.052	26.985	10	0	0	28.048	...	28.048
31/12/06	1.115	30.914	8	0	0	32.037	...	32.037
31/03/07	1.167	35.651	31	0	0	36.849	...	36.849
30/06/07	1.142	41.989	26	0	0	43.157	...	43.157
30/09/07	1.309	41.560	22	0	0	42.891	...	42.891
31/12/07	1.468	44.685	23	0	0	46.176	...	46.176
31/03/08	1.612	48.829	23	0	0	50.464	...	50.464
30/06/08	1.632	45.870	13	0	0	47.516	...	47.516

(1) A valor de mercado. Incluye intereses devengados no exigibles.

(2) Comprende los activos externos líquidos del B.C.R.A.

(3) A partir de la sanción de la Ley de emergencia pública 25561 que derogó la Ley N° 23928 de convertibilidad y de la Ley 25562 que modificó la Carta Orgánica del BCRA no se computan más los títulos públicos en moneda extranjera como reservas del BCRA, los que pasaron a integrar el rubro títulos públicos en el estado resumido de activos y pasivos.

(4) Total de reservas internacionales de acuerdo a la definición de la Ley N 23928 de Convertibilidad.

**Cuadro 13: Cuenta Capital y Financiera: Activos externos
del Sector Financiero y no Financiero (1)**

-Salidos a valores de mercado a fin de período en millones de dólares-

	Dic-01	Dic-02	Dic-03	Dic-04	Dic-05	Dic-06	Dic-07	Mar-08	Jun-08
Sector Financiero (2)	7.751	4.717	4.479	3.845	3.949	4.172	5.470	5.449	5.116
Inversión directa	1.720	1.543	1.720	1.329	1.300	1.025	1.057	1.068	1.035
Inversión de cartera (3)	143	32	65	74	78	72	65	60	70
Disponibilidades	1.837	1.016	1.446	841	1.149	1.436	1.898	1.662	1.702
Préstamos y otros créditos (4)	4.051	2.125	1.247	1.601	1.421	1.639	2.449	2.660	2.309
Sector Privado no Financiero	101.437	109.166	118.008	122.520	122.169	133.611	145.805	146.298	150.903
Inversión directa	19.562	19.075	19.780	20.474	22.040	24.872	26.388	26.726	27.157
Inmobiliaria	6.257	6.308	6.343	6.284	6.622	6.901 0	7.167	7.250	7.394
Otras en empresas (6)	13.305	12.767	13.437	14.190	15.418	17.971 0	19.221	19.476	19.763
Depósitos	24.852
Activos con devengamiento de renta	25.239
Activos sin devengamiento de renta	31.784

(1) Cifras provisionarias. Datos incluidos en la Posición de Inversión Internacional.

(2) Incluye bancos oficiales.

(3) Excluye los títulos en cartera emitidos por no residentes por operaciones de pase con el BCRA.

(4) Se incluyen en estos rubros, además de otros conceptos, operaciones de pase y compras y ventas al contado a liquidar que reflejan un derecho y una obligación futura y que se registran contablemente en rubros del activo y del pasivo por igual monto.

... No disponibles.

Cuadro 14: Deuda del Gobierno Nacional por título - Desagregación por residencia del tenedor (1)

-Saldos a fin de período en millones de dólares-

	Mar-03	Jun-03	Sep-03	Dic-03	Mar-04	Jun-04	Sep-04	Dic-04	Mar-05
TOTAL SIN ATRASOS (2)	97.337	99.892	108.293	110.121	107.525	106.051	104.004	105.822	104.348
Títulos en moneda extranjera (3)	94.035	95.072	93.863	93.635	90.543	89.173	87.207	88.683	86.523
Residentes (4)	49.751	49.903	48.544	48.591	48.036	47.856	46.223	47.490	47.544
Bonex global	17.151	17.867	17.820	18.709	18.017	18.343	16.922	18.199	17.621
Bonos plan financiero 1992	1.039	939	798	676	528	518	471	415	400
Euronotas	626	587	591	579	572	576	564	513	546
Bocones (5)	1.010	976	1.009	957	915	832	785	746	742
Letes y otras letras	0	0	0	0	0	0	0	0	0
Bontes	1.420	1.092	945	952	980	637	637	649	684
Bonos pagarés (6)	2.701	2.062	1.898	1.589	1.285	954	958	968	1.019
Bonos cupón cero	141	133	109	32	23	22	22	0	0
Préstamos Garantizados	12.966	13.511	12.634	12.798	13.141	12.944	13.105.5	13.317.1	13.920.1
Boden (7)	12.219	12.242	12.304	11.934	12.200	12.658	12.465	12.384	12.390
CCF 06	402	416	400	256	264	260	182	183	105
Certificado Capitalizable/BNA	72	74	72	74	76	75	75	81	85
Otros	4	5	4	36	36	36	36	35	31
No Residentes	44.284	45.169	45.318	45.044	42.507	41.317	40.984	41.193	38.979
Bonex global	13.938	14.471	14.517	12.874	13.566	14.342	15.634	15.492	16.070
Bonos plan financiero 1992	3.351	3.469	3.365	3.514	3.417	3.423	3.236	3.327	3.089
Euronotas	25.186	25.323	25.437	26.299	23.120	21.264	19.612	19.975	17.041
Bocones (5)	42	43	43	42	36	54	67	72	76
Letes y otras letras	0	0	0	0	0	0	0	0	0
Bontes	151	108	119	121	123	84	90	83	88
Bonos pagaré	0	0	0	0	0	1	1	1	1
Bonos cupón cero	316	334	369	202	216	222	227	0	0
Préstamos Garantizados	861	891	859	865	889	878	884	896	941
Boden (7)	436	526	567	1.125	1.137	1.047	1.230	1.344	1.671
Otros	3	3	3	3	3	3	3	3	2
Títulos en moneda nacional	3.302	4.820	14.430	16.487	16.983	16.877	16.797	17.139	17.824
Residentes (4)	2.685	4.204	13.766	15.642	15.997	16.012	16.011	16.355	17.071
Bocones (5)	555	632	715	1.030	1.183	1.283	1.409	1.654	1.986
Bonex global	112	113	112	112	112	112	108	111	111
Euronotas	6	6	5	5	5	5	6	6	5
Letes y otras Letras	64	0	0	5	0	0	0	0	0
Préstamos Garantizados	366	459	436	437	447	435	434	433	407
Boden (7)	1.583	2.994	3.804	4.460	4.350	4.388	4.090	4.022	3.910
Bonos Garantizados - Dto. 1579/02 (8)	0	0	8.694	9.593	9.901	9.790	9.964	10.130	10.652
No Residentes	616	616	664	845	985	866	786	784	753
Bocones (5)	3	3	3	3	27	36	26	29	31
Bonex global	613	612	613	613	614	614	617	614	614
Euronotas	0	0	1	1	1	0	0	0	0
Boden (7)	0	0	0	142	228	119	56	62	54
Bonos Garantizados - Dto. 1579/02 (8)	0	0	47	85	116	96	87	78	54
ATRASOS (9) (10)	13.239	16.927	20.175	25.782	30.153	33.140	36.680	41.320	43.674
Residentes	4.470	5.484	7.366	8.301	8.942	9.627	9.962	10.240	10.599
Capital	4.121	4.939	6.480	6.910	7.488	8.094	8.222	8.357	8.676
Interés	348	545	886	1.391	1.454	1.532	1.739	1.883	1.923
No residentes	8.769	11.443	12.810	17.481	21.211	23.514	26.719	31.080	33.075
Capital	4.057	5.410	5.998	9.382	12.189	13.664	16.039	18.822	20.341
Interés	4.713	6.033	6.812	8.099	9.022	9.850	10.679	12.258	12.734

(1) Cifras provisionarias.

(2) Incluye bonos garantizados - Decreto 1579/02

(3) Los títulos en moneda extranjera cuya ley aplicable sea sólo la ley argentina, que fueran pesificados por el decreto 471 de febrero 2002, continúan incluidos dentro de esta categoría.

(4) Incluye bonos en cartera del Sector Público

(5) Montos en circulación a cada fecha informada incluyendo intereses capitalizados.

(6) Incluye Pagarés.

(7) El monto total de Boden a marzo de 2005 tiene como contrapartida un activo financiero doméstico por U\$S 2.104 millones y otro con cargo a provincias por U\$S 1.346 millones (Boden emitidos para rescate de cuasimonedas).

(8) El monto total de Bonos Garantizados a marzo de 2005 tiene como contrapartida un activo financiero con cargo a provincias por U\$S 10.706 millones.

(9) Atrasos totales netos de Certificados de Crédito Fiscal.

(10) Los atrasos de interés no incluyen atrasos devengados por el stock de capital atrasado.

Cuadro 14 bis: Deuda del Gobierno Nacional por título - Desagregación por residencia del tenedor (1)
-Saldos a fin de período en millones de dólares-

	30-Jun-05	30-Sep-05	31-Dic-05	31-Mar-06	30-Jun-06	30-Sep-06	31-Dic-06	31-Mar-07	30-Jun-07	30-Sep-07	31-Dic-07	31-Mar-08	30-Jun-08
Total (2) (3)	86.284	85.882	89.239	90.244	93.199	92.522	96.488	97.842	99.862	98.705	102.564	103.958	109.144
TITULOS EN MONEDA EXTRANJERA	33.465	32.816	34.536	36.315	37.895	37.233	39.277	40.607	42.230	41.228	44.071	44.919	46.185
RESIDENTES	13.907	12.090	12.246	12.269	11.962	10.758	11.425	10.690	10.461	9.448	10.964	10.511	11.226
Boden (4)	11.717	10.081	9.969	9.773	9.436	8.389	9.149	8.251	7.661	6.599	7.011	6.853	6.724
Par / 2038	1.193	1.070	1.243	1.471	1.451	1.129	1.009	982	947	990	1.378	968	1.012
Discount / 2033	974	918	1.012	884	899	873	843	836	787	819	1.229	1.291	1.266
Bonar	0	0	0	120	160	351	412	609	1.057	1.031	1.339	1.393	2.224
Otros	23	21	21	21	16	16	13	12	8	9	7	6	0
NO RESIDENTES	19.558	20.726	22.290	24.045	25.934	26.475	27.853	29.917	31.769	31.780	33.107	34.408	34.960
Boden (4)	2.006	3.059	4.885	6.153	6.925	6.392	6.636	7.740	8.169	7.654	8.349	8.501	9.749
Par / 2038	11.691	11.771	11.504	11.416	11.775	12.041	12.421	12.529	12.648	12.987	12.832	13.805	13.733
Discount / 2033	5.860	5.896	5.901	6.096	6.395	6.393	6.708	6.756	7.009	7.171	7.692	7.921	8.127
Bonar	0	0	0	380	840	1.649	2.088	2.891	3.943	3.969	4.235	4.181	3.350
TITULOS EN MONEDA NACIONAL	52.819	53.065	54.703	53.929	55.304	55.289	57.210	57.235	57.632	57.477	58.493	59.039	62.959
RESIDENTES (5)	46.621	46.690	48.651	47.794	49.277	49.255	50.997	50.841	50.688	50.724	51.814	52.793	57.723
Bocones	2.216	2.423	2.520	2.707	3.140	3.198	3.435	3.554	3.727	3.983	4.072	4.114	4.404
Préstamos Garantizados	14.150	13.535	13.317	13.148	12.787	12.610	12.959	12.952	11.882	11.737	11.959	12.064	12.275
Bonos Garantizados (6)	10.941	10.925	10.781	10.383	10.951	11.100	11.185	11.043	11.053	10.927	11.033	11.247	12.398
Boden (4)	5.778	5.648	5.647	5.177	5.213	4.930	4.885	4.532	4.451	4.335	4.185	4.040	4.225
Par 2038	662	852	970	1.097	1.255	1.363	1.550	1.669	1.668	1.652	1.700	1.700	1.858
Discount 2033	2.583	2.923	3.277	3.316	3.626	3.643	3.998	3.981	4.174	4.240	4.401	4.769	6.145
Cuasipar 2045	9.877	10.036	10.224	10.219	10.650	10.763	11.364	11.508	11.949	11.909	12.067	12.284	13.407
Bonar	0	0	0	0	0	0	0	0	181	200	190	236	565
Otros (7)	414	349	1.916	1.748	1.655	1.649	1.622	1.603	1.604	1.734	2.256	2.338	2.446
NO RESIDENTES	6.198	6.375	6.053	6.135	6.027	6.034	6.213	6.394	6.944	6.752	6.679	6.246	5.236
Bocones	0	0	0	0	0	0	0	0	0	0	0	0	0
Préstamos Garantizados	933	948	950	950	950	984	1.022	1.035	1.057	1.054	1.078	1.098	1.179
Bonos Garantizados (6)	54	110	141	403	431	426	640	782	874	809	816	649	196
Boden (4)	89	591	592	583	598	604	618	625	629	627	631	632	679
Par 2038	1.431	1.275	1.161	1.033	929	844	743	652	704	703	695	689	707
Discount 2033	3.690	3.451	3.208	3.167	3.120	3.176	3.191	3.299	3.376	3.284	3.172	2.940	2.258
Cuasipar 2045	0	0	0	0	0	0	0	0	0	0	0	0	0
Bonar	0	0	0	0	0	0	0	0	304	276	287	237	217

(1) Cifras provisionarias.

(2) Incluye bonos garantizados - Decreto 1579/02 y Decreto 977/05 No incluye Letras Intransferibles por 9.530 millones

(3) Montos en circulación a cada fecha informada incluyendo intereses capitalizados.

(4) El monto total de Boden a junio de 2008 tiene como contrapartida un activo financiero doméstico por aproximadamente U\$S 40 millones y otro con cargo a provincias por aproximadamente U\$S 873 millones (Boden emitidos para rescate de cuasimonedas).

(5) Incluye bonos en cartera del Sector Público

(6) El monto total de Bonos Garantizados a Junio de 2008 tiene como contrapartida un activo financiero con cargo a provincias por U\$S 12,594 millones.

(7) Incluye Letras del Tesoro

**Cuadro15: Cartera de Residentes de Títulos Públicos Argentinos
Colocados en el Exterior (1) (2)**
-Saldos a fin de período en millones de dólares-

	Dic-00	Dic-01	Dic-02	Dic-03	Dic-04	Dic-05
Total	15.787	16.776	20.045	20.647	19.704	...
Bancos Residentes (3)	2.606	154	970	1.051	1.043	...
Bonos Plan Financiero 1992	1.087	58	449	435	393	...
Bonos Globales	1.177	82	516	611	644	...
Bonos de Dinero Nuevo	0	0	0	0	0	...
Euronotas	341	14	4	5	5	...
AFJP (4)	10.119	14.278	16.074	16.972	16.415	...
Bonos Plan Financiero 1992	15	12	392	153	2	...
Bonos Globales	7.984	12.864	14.304	15.764	15.495	...
Euronotas Gobierno Provincial	826	835	736	529	452	...
Euronotas Gobierno Nacional	1.295	567	642	527	466	...
Compañías de Seguro (4)	1.774	1.627	1.596	1.800	1.928	...
Bonos Plan Financiero 1992	88	68	28	16	8	...
Bonos Globales	1.443	1.474	1.540	1.729	1.864	...
Euronotas	244	85	28	55	56	...
Sector Público no Financiero y BCRA	1.288	573	1.169	776	272	...
Bonos Plan Financiero 1992	1.170	243	263	60	5	...
Bonos Globales	117	329	906	716	267	...
Euronotas Gobierno Nacional	0	0	0	0	0	...
Fondos Comunes de Inversión	0	145	236	47	46	...
Bonos Plan Financiero 1992	...	24	39	11	7	...
Bonos Globales	...	109	180	33	40	...
Euronotas Gobierno Nacional	...	12	17	3	0	...

(1) Cifras provisionarias.

(2) A valor nominal residual. Incluye capitalización de intereses.

(3) Cifras estimadas por la DNCI.

(4) Tenencias estimadas a partir de la reversión parcial del canje por préstamos garantizados de noviembre de 2001.

... No disponibles.

Cuadro 16: Estimación de la Deuda Externa Bruta por Sector Residente (1) y (2)

Cifras del sector privado no financiero revisadas en función del relevamiento de deuda del BCRA (1)

-Saldos a fin de período en millones de dólares-

	Dic-01	Dic-02	Dic-03	Dic-04	Dic-05	Dic-06	Mar-07	Jun-07	Sep-07	Dic-07	Mar-08	Jun-08
cambio de serie de la deuda del sector privado no financiero (1)												
Total de Deuda Externa	166.272	156.748	164.645	171.205	113.799	108.873	112.018	118.736	120.967	123.989	127.378	128.685
Sector Público no Financiero y Banco Central (*)	87.907	91.247	105.895	115.884	65.405	61.110	63.666	67.909	67.839	70.817	71.367	70.515
Bonos y Títulos Públicos (3)	50.520	47.361	48.280	43.744	29.749	38.604	41.413	45.936	45.010	46.355	46.819	45.523
Organismos Internacionales	32.197	30.563	32.089	30.570	25.957	15.146	14.808	14.467	15.037	16.534	16.221	16.740
Acreedores Oficiales	4.329	4.119	3.873	3.123	1.989	1.513	2.446	2.187	2.177	1.870	1.881	1.543
Bancos Comerciales	610	530	377	305	203	153	126	125	101	96	90	88
Proveedores y otros	251	180	141	68	42	34	34	34	60	49	44	43
Atrasos (4)	0	8.496	21.135	38.074	7.465	5.661	4.839	5.160	5.454	5.914	6.313	6.578
Sector Privado no Financiero (1) y (5)	61.642	52.867	49.366	48.006	42.992	42.323	43.157	45.356	47.667	47.240	49.804	52.083
Bonos y Títulos privados	13.681	14.287	13.650	12.268	10.593	9.537	9.320	9.795	9.307	8.943
Organismos Internacionales (10)	1.135	1.030	933	781	2.106	2.121	2.094	1.870	2.270	2.446
Acreedores Oficiales	3.069	2.588	1.918	1.532	1.053	1.117	1.071	1.055	1.037	1.015
Bancos Participantes	991	937	995	1.075
Deuda Bancaria Directa	15.771	11.541	10.343	9.197	7.489	7.123	6.664	7.211	8.002	8.085
Proveedores y Otros	7.056	6.438	6.721	7.541	7.307	8.447	9.334	9.883	10.269	10.522
Subtotal sin deudas con empresas vinculadas	41.704	36.821	34.560	32.395	28.547	28.346	28.483	29.813	30.884	31.011
Deudas con empresas vinculadas (6)	19.938	16.046	14.806	15.610	14.445	13.977	14.674	15.542	16.783	16.228
Sector Financiero (sin Banco Central)(7)	16.723	12.634	9.384	7.316	5.402	5.440	5.196	5.471	5.460	5.932	6.207	6.087
Bonos y Títulos	5.321	3.523	2.417	2.872	2.359	2.427	2.409	2.474	2.024	1.967	1.863	1.754
Líneas de Crédito	7.428	7.086	4.567	2.893	1.322	1.148	1.095	982	1.117	1.159	1.303	1.404
Organismos Internacionales	504	156	96	244	232	237	74	75	74	72	74	73
Depósitos	1.221	150	119	136	217	495	439	454	564	689	723	754
Obligaciones Diversas (8)	2.249	1.072	765	986	1.207	1.065	1.113	1.420	1.614	1.978	2.178	2.037
Atrasos	0	647	1.420	185	66	66	66	66	66	66	66	66
Item de memorandum												
Obligaciones diversas con contrapartida en el activo (9)	1.604	444	501	823	739	875	940	987	1.188	1.487	1.699	1.506

(*) Nota: las cifras de deuda del sector público a partir de junio 2005 incorporan una estimación de los resultados del canje. Cabe recordar que este saldo corresponde a la porción en poder de no residentes del total de deuda bruta del sector público nacional, que a fines de junio ascendió a U\$S 126.466 millones, más las obligaciones de gobiernos locales estimadas en poder de no residentes. En este sentido la estimación de la disminución de la deuda producto del canje corresponde solamente a la reestructuración de la deuda en poder de no residentes. El efecto sobre el total de la deuda reestructurada puede consultarse en "Deuda del Sector Público Nacional – 2do. trimestre de 2005" en la página de la Secretaría de Finanzas del Ministerio de Economía y Producción.

(1) Cifras provisionales. A partir de diciembre 2001 los saldos y transacciones de la deuda externa del sector privado no financiero se estiman en función de los resultados del relevamiento de deuda externa privada del BCRA (Comunicación "A" 3602). Ver mayor detalle de esta revisión en la nota metodológica "Revisión de la deuda externa del sector privado no financiero", disponible en el sitio de Internet de la DNCI. Las cifras del último trimestre son estimaciones propias de la DNCI (preliminares).

(2) No incluye intereses devengados no vencidos a la fecha.

(3) La línea de Bonos y Títulos Públicos hasta el primer trimestre de 2005 incluye los bonos Par y con Descuento (en dólares y marcos alemanes) correspondientes al Plan Financiero 1992, los cuales se encuentran colateralizados por bonos cupón cero del Tesoro de los EEUU.

A partir del cuarto trimestre de 2001 incluye el préstamo garantizado. A partir del 3° trim de 2005 incluye títulos emitidos por el BCRA estimados en poder de no residentes.

(4) A partir del segundo trimestre de 2005 los atrasos corresponden principalmente a la deuda con acreedores oficiales (Club de París, Eximbank Japón y Banco de España hasta el primer trimestre de 2007) y títulos de gobiernos locales, pendiente de renegociación. Incluye intereses devengados sobre el stock de capital atrasado.

(5) Los atrasos de capital e interés se encuentran incluidos en los rubros de deuda.

(6) La deuda con empresas vinculadas es neta de los activos con las mismas

(7) A partir de marzo de 2002 se excluyó a todas las entidades a las que el BCRA les revocó la autorización para funcionar en 2002. La deuda con el exterior de esas entidades se estima en alrededor de mil millones de dólares.

(8) Se incluyen en este rubro, además de otros conceptos, operaciones de pase y compras y ventas al contado a liquidar que reflejan un derecho y una obligación futura que se registran contablemente en rubros del activo y del pasivo por igual monto, el que se consigna más abajo.

(9) Incluidas en operaciones diversas y en créditos diversos del sector financiero.

(10) A partir del primer trimestre de 2005 incluye Bancos Participantes.

... No disponibles.

Cuadro 17: Estimación del Perfil de Vencimientos de la Deuda Externa del Sector Público no Financiero y del B.C.R.A. (1)

-Saldos a fin de período en millones de dólares-

	Stock al 30/06/08	Corto plazo	Mediano y Largo Plazo					
			III2008	IV2008	2008	2009	2010	2011 y +
DEUDA TOTAL	70.515	8.978	1.849	983	2.832	3.652	3.951	51.102
GOBIERNO NACIONAL Y B.C.R.A.	65.674	8.670	1.827	956	2.783	3.496	3.821	46.904
1. BONOS Y TITULOS PUBLICOS	41.149	0	1.345	146	1.490	1.606	1.961	36.091
Par	14.440	0	0	0	0	0	0	14.440
Disc	10.385	0	0	0	0	0	0	10.385
Boden	10.428	0	1.239	0	1.239	1.236	1.236	6.717
Bonar	3.568	0	0	0	0	0	0	3.568
Otros (2)	2.328	0	106	146	251	370	725	981
2. ORGANISMOS INTERNACIONALES	16.740	2.400	435	516	951	1.660	1.603	10.127
3. ACREEDORES OFICIALES	1.425	0	39	289	328	209	238	649
Club de París	243	0	0	243	243	0	0	0
Otros Bilaterales	1.181	0	39	46	85	209	238	649
4. BANCOS COMERCIALES	88	0	9	2	11	21	19	37
5. PROVEEDORES Y OTROS	4	0	0	4	4	0	0	0
6. ATRASOS (3)	6.270	6.270	0	0	0	0	0	0
GOBIERNOS LOCALES	4.841	309	22	27	49	155	130	4.198
1. TITULOS PUBLICOS	4.374	0	20	12	32	128	110	4.104
2. ACREEDORES OFICIALES	118	0	1	6	7	14	14	85
3. BANCOS COMERCIALES	0	0	0	0	0	0	0	0
4. PROVEEDORES Y OTROS	39	0	2	9	10	14	6	10
5. ATRASOS (3)	309	309	0	0	0	0	0	0

(1) Cifras provisionarias.

(2) Incluye la estimación del préstamo garantizado. Incluye Letras y Notas del B.C.R.A.

(3) Incluye intereses devengados sobre el stock de capital atrasado.

A partir del segundo trimestre de 2005 los atrasos de intereses incluídos sólo corresponden principalmente a la deuda con acreedores oficiales (Club de París, Eximbank Japón y Banco de España hasta el primer trimestre de 2007 en que se reestructura su deuda) y títulos de gobiernos locales, pendiente de negociación.

Cuadro 18: ESTIMACION DEL PERFIL DE VENCIMIENTOS DE LA DEUDA EXTERNA DEL SECTOR PRIVADO NO FINANCIERO (1)

	Stock al 30/06/08	Corto Plazo	Largo Plazo					2014 y +
			2009	2010	2011	2012	2013	
DEUDA EXTERNA DEL SECTOR PRIVADO NO FINANCIERO	52.083	32.557	3.944	3.193	2.426	2.796	1.696	5.472

(1) En base a los resultados del relevamiento de la deuda externa privada del BCRA.

(2) Incluye cuotas vencidas pendientes de cancelación, deuda que se tornó exigible por la aplicación de cláusulas de aceleración por incumplimientos y deuda por operaciones en cuenta corriente sin vencimiento específico o "a la vista".

Cuadro 19: ESTIMACION DEL PERFIL DE VENCIMIENTOS DE LA DEUDA EXTERNA DEL SECTOR FINANCIERO (1)
 -Saldos a fin de período en millones de dólares-

	Stock al 30/06/2008	Corto Plazo	Largo Plazo			
			2009	2010	2011	2012 y +
Total	6.087	2.152	372	941	179	2.443
Depósitos	754	726	15	5	3	5
Lineas de crédito	1.404	394	103	190	0	717
Bonos y títulos	1.754	173	146	473	120	841
Organismos internacionales	73	6	22	13	12	21
Obligaciones diversas (2)	2.037	787	86	261	44	860
Atrasos	66	66	0	0	0	0

(1) Cifras provisorias.

(2) Se incluyen en este rubro, además de otros conceptos, operaciones de pase y compras y ventas al contado a liquidar que reflejan un derecho y una obligación futura y que se registran contablemente en rubros del activo y del pasivo.

Cuadro 20: Stock de Inversión Extranjera Directa en Argentina

-Saldos a fin de período en millones de dólares-

	Sector Financiero (2)	Sector Privado No Financiero			Total
		Deuda con empresas vinculadas	Capital (3)	Total SPNF	
A fines de					
1991	1.334	607	9.583	10.190	11.524
1992	1.393	977	13.933	14.910	16.303
1993	1.748	1.229	15.544	16.772	18.520
1994	1.955	1.615	18.858	20.473	22.428
1995	2.528	2.316	23.147	25.463	27.991
1996	3.001	3.809	26.747	30.556	33.557
1997	4.507	4.913	32.593	37.506	42.013
1998	5.671	5.705	36.421	42.126	47.797
1999	6.403	7.274	48.249	55.523	61.926
2000	7.205	8.354	52.041	60.396	67.601
2001	7.012	9.354	52.633	61.987	68.999
Cambio de serie					
2001	7.012	19.938	52.553	72.491	79.504
2002	2.610	16.046	24.490	40.536	43.146
2003	2.934	14.806	30.522	45.328	48.262
2004	2.436	15.610	34.461	50.071	52.507
2005	2.763	14.445	37.931	52.376	(1) 55.139
2006	3.044	13.977	43.232	57.209	(1) 60.253
2007	3.376	16.228	47.540	63.768	(1) 67.144

(1) Cifras provisionarias.

(2) A valor contable.

(3) Estimaciones a valor contable hasta 2005. De 2006 en adelante estimaciones en base a información contable parcial disponible.

... No disponibles.

Estimación del Balance de pagos

Cuadro 21: Anexo: Flujos de atrasos por sector y concepto

-En millones de dólares-

	2002	2003	2004	2005	2006	2007					2008	
	total	total	total	total	total	I	II	III	IV	total	I	II
Sector Público no Financiero y BCRA	8.117	11.458	15.291	4.502	-862	-867	333	116	368	-50	91	352
Gobierno Nacional y empresas	7.471	10.568	14.283	3.775	997	-870	333	122	367	-49	89	351
Atrasos de capital	3.672	6.136	9.360	3.154	698	-773	261	66	291	-154	31	278
Inversión de cartera	942	5.384	8.357	2.200	0	0	0	0	0	0	0	0
Otra inversión (3)	2.730	752	1.004	953	698	-773	261	66	291	-154	31	278
Atrasos de intereses (1)	3.799	4.432	4.922	621	299	-97	72	55	75	106	58	74
Inversión de cartera	2.526	4.139	4.645	330	0	0	0	0	0	0	0	0
Otra inversión (3)	1.273	292	277	291	299	-97	72	55	75	106	58	74
Gobiernos locales	645	890	1.009	727	-1.859	3	1	-6	1	-1	2	1
Atrasos de capital	382	625	707	446	-1.491	1	0	-5	0	-4	1	0
Inversión de cartera	365	615	706	446	-1.491	1	0	-5	0	-4	1	0
Otra inversión	18	11	0	0	0	0	0	0	0	0	0	0
Atrasos de intereses (1)	263	265	302	281	-368	2	1	-1	1	3	1	1
Inversión de cartera	252	256	302	281	-368	2	1	-1	1	3	1	1
Otra inversión	11	9	0	0	0	0	0	0	0	0	0	0
Sector Privado no Financiero (2)	726	621	257	-33	-591	-10	-33	-4	-97	-144	0	0
Atrasos de intereses	726	621	257	-33	-591	-10	-33	-4	-97	-144	0	0
Sector Financiero	647	773	-1.235	-119	0	0	0	0	0	0	0	0
Atrasos de capital	567	777	-1.205	-106	0	0	0	0	0	0	0	0
Inversión de cartera	567	777	-1.205	-106	0	0	0	0	0	0	0	0
Otra inversión
Atrasos de intereses	80	-4	-30	-13	0	0	0	0	0	0	0	0
Inversión de cartera	80	-4	-30	-13	0	0	0	0	0	0	0	0
Otra inversión
Item de memorandum: Total de atrasos de interés	4.868	5.314	5.452	857	-660	-105	40	50	-20	-35	59	75

(1) Incluye intereses devengados sobre el stock de capital atrasado. A partir del segundo trimestre de 2005 sólo se incluyen los atrasos de intereses correspondientes principalmente a la deuda con acreedores oficiales y títulos de

(2) No incluye atrasos de capital del sector privado.

(3) En el primer trimestre de 2007 la cancelación de atrasos con contrapartida en el desembolso en acreedores oficiales corresponde a la reestructuración de la línea de crédito que España concedió a Argentina en 2001.

... No disponible

ITEM DE MEMORANDUM
ESTIMACIÓN DE LA DEUDA EXTERNA DEL SECTOR PÚBLICO NACIONAL
NO PRESENTADA AL CANJE 1/

Saldos estimados a junio de 2008 en millones de u\$s

<i>I. TOTAL DE DEUDA EXTERNA NO PRESENTADA AL CANJE (II+III)</i>	29.712
<i>II. SUBTOTAL DEUDA EXTERNA NO PRESENTADA AL CANJE NO VENCIDA</i>	7.041
<i>III. SUBTOTAL DEUDA EXTERNA NO PRESENTADA AL CANJE VENCIDA</i>	22.671
CAPITAL	13.502
INTERÉS 2/	9.169

1/ Estimación provisoria. En el Prospecto presentado para el canje, en el apartado denominado "Risk Factors" o factores de riesgo, se pone de manifiesto como primer factor de riesgo que aquellos títulos elegibles para el canje que no se presenten, podrán permanecer impagos indefinidamente. Además se promulgó la Ley 26.017, que en su artículo 2° manifiesta que "El Poder Ejecutivo Nacional no podrá, respecto de los bonos a que se refiere el artículo 1° de la presente, reabrir el proceso de canje establecido en el Decreto N° 1735/04 mencionado".

2/ Resulta relevante recordar que para aquella deuda elegible que sí fuera presentada al canje, no se reconocieron los intereses devengados e impagos con posterioridad al 31-12-01.