

ISBN 950-896-298-4

**LA POSICION DE INVERSION
INTERNACIONAL DE ARGENTINA A FINES
DE 2007**

DIRECCION NACIONAL DE CUENTAS INTERNACIONALES



REPUBLICA ARGENTINA

PRESIDENCIA DE LA NACION

MINISTERIO DE ECONOMIA Y PRODUCCION

SECRETARIA DE POLITICA ECONOMICA

INSTITUTO NACIONAL DE ESTADISTICA Y CENSOS

INDEC

**LA POSICION DE INVERSION
INTERNACIONAL DE ARGENTINA A FINES
DE 2007**

**SECRETARIA DE POLITICA ECONOMICA
INSTITUTO NACIONAL DE ESTADISTICA Y CENSOS
DIRECCION NACIONAL DE CUENTAS INTERNACIONALES**

Hipólito Irigoyen 250 8° piso of. 838-B(1310) Bs. As. Tel. 4349-5668 Fax 4349-5663
Internet: www.mecon.gov.ar/cuentas/internacionales/

**Queda hecho el depósito de la ley 11.723
Permitida la reproducción parcial con mención de la fuente
Director de la publicación: Marcelo G. Dinenzon
Editor responsable: Ana Maria Edwin**

Índice

La PII: Introducción -----	4
La PII: Activos y Pasivos -----	7
La PII: Sectores Residentes -----	10
La PII: Títulos de la Deuda a Valores Nominales Residuales -----	11
Apéndice estadístico -----	12

Cuadro 1: Estimación de los factores que explican la variación de la PII en 2007

Cuadro 2: Estimación de la Posición de Inversión Internacional por sector y concepto 1991-2007

Cuadro 3: Estimación de la PII con títulos de la Deuda a VNR

Cuadro 4: Deuda Externa Bruta en la PII 2005-2007

Cuadro 5: Balance de pagos, cuadro resumen 1992-2007

La Posición de Inversión Internacional (PII) de 2007

1. La PII: Introducción

La Posición de Inversión Internacional (PII) neta, o sea la diferencia entre los activos y los pasivos externos del país a valor de mercado¹, registró a fines de 2007 un saldo acreedor neto estimado en U\$S 35.304 millones, producto de activos externos por U\$S 205.059 millones y pasivos externos por U\$S 169.755 millones. Este saldo fue U\$S 13.809 millones mayor que el saldo acreedor neto de fines de 2006, estimado en U\$S 21.495 millones.

Estimación de la PII: resumen por concepto ⁽¹⁾ – en millones de dólares

¹ La presentación detallada de las estimaciones de la PII se realiza con los títulos de la deuda (en los pasivos externos) valuados a su valor de mercado (VM), tal como lo indica la metodología internacional de compilación. Además se presenta en forma sintética la estimación de la PII con los títulos de la deuda externa valuados a su valor nominal residual (VNR).

	con títulos de la deuda externa a:					
	Valor de mercado			Valor nominal residual		
	2006	2007	variación 2007-2006	2006	2007	variación 2007-2006
POSICION DE INVERSION INTERNACIONAL (PII)	21.495	35.304	13.809	11.913	19.548	7.634
Activos externos	177.128	205.059	27.930	177.128	205.059	27.930
Reservas Internacionales	32.037	46.176	14.139	32.037	46.176	14.139
Inversiones directas	25.577	26.820	1.242	25.577	26.820	1.242
Otros activos externos	119.514	132.063	12.549	119.514	132.063	12.549
Pasivos externos	155.633	169.755	14.121	165.215	185.511	20.296
Inversiones directas	59.753	66.008	6.254	59.753	66.008	6.254
Inversiones en cartera	46.296	49.432	3.137	55.565	64.878	9.312
Participaciones de capital	4.787	6.786	1.999	4.787	6.786	1.999
Bonos de deuda externa	41.509	42.647	1.138	50.778	58.092	7.314
Otros pasivos externos (2)	49.584	54.315	4.730	49.896	54.626	4.729

Nota: los pasivos no incluyen los títulos no ingresados al canje de deuda pública.

(1) Cifras provisionarias.

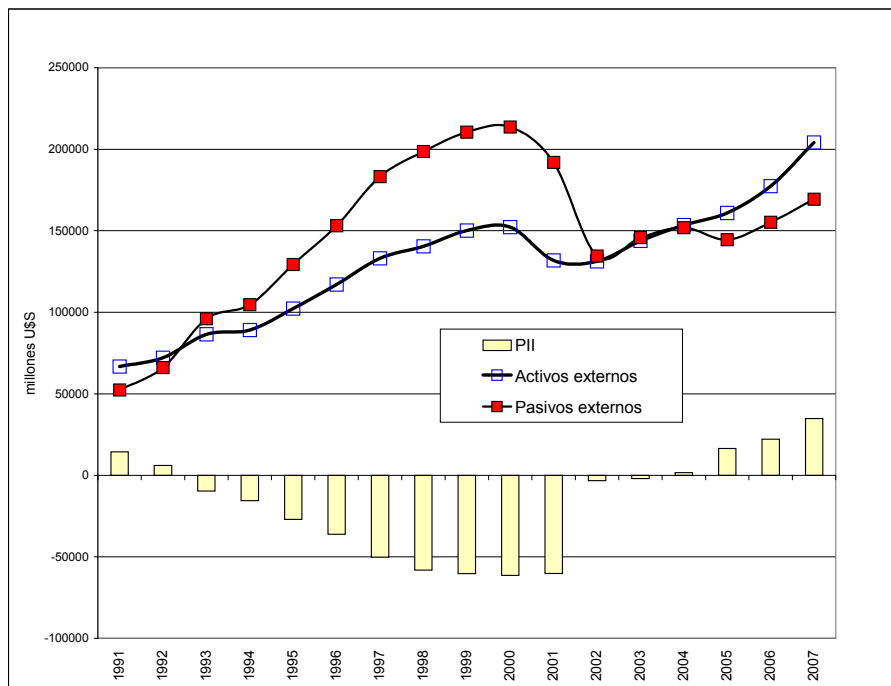
(2) A VNR incluye atrasos de capital e interés. A VM los atrasos de interés están implícitos en el valor de los bonos de deuda externa. A partir de 2005 se incluyen las unidades vinculadas al PBI al valor de mercado como un pasivo financiero contingente que no constituye deuda.

El aumento de la posición neta acreedora en 2007 fue consecuencia de dos factores que actuaron en el mismo sentido. Por un lado el factor “transacciones”, que explica mayores activos por U\$S 7.161 millones y básicamente se debe al superávit en cuenta corriente del balance de pagos². Por otro lado, la caída de los precios de los pasivos externos del país (factor “precios” o “cambios de valuación”) redujo el valor de los pasivos y por lo tanto aumentó los activos financieros externos netos de la economía (mejora en la PII neta) en U\$S 6.830 millones.

Los activos externos aumentaron en U\$S 27.930 millones en el año, debido al incremento de las reservas internacionales del BCRA y de los activos externos del sector privado. Los pasivos externos aumentaron en U\$S 14.121 millones, por mayor inversión extranjera directa por U\$S 6.254 millones, por aumento de otros pasivos externos por U\$S 4.730 millones, y por mayor inversión de cartera por U\$S 3.137 millones. En ambos casos, activos y pasivos, el aumento se origina principalmente en las transacciones estimadas en la balanza de pagos.

Activos, Pasivos y PII con títulos de la deuda a valores de mercado

² El saldo de la cuenta corriente y de la cuenta capital del balance de pagos más los errores y omisiones de estimación son equivalentes a los movimientos de la cuenta financiera y a la variación de las reservas internacionales. Estos dos últimos registran los cambios en los activos y pasivos externos que componen la PII que no están originados en variaciones de precios o de los tipos de cambio.



Los resultados hasta aquí comentados corresponden a la PII con títulos de deuda en el pasivo valuados a valores de mercado (VM), siguiendo la metodología internacional de compilación. En este trabajo también se presentan los resultados de la PII con títulos de deuda valuados a valores nominales residuales (VNR) (ver sección 4). La PII a VNR registró un activo neto de U\$S 19.548 millones, con activos externos por U\$S 205.059 millones y pasivos externos por U\$S 185.511 millones. La diferencia entre la estimación de la PII según se compilen los títulos de deuda a su VM o a su VNR refleja la brecha entre los precios de los títulos y su valor nominal. Nótese que en la medida en que los precios de los títulos de la deuda aumentan, como ocurrió en los últimos años, hasta 2006, ambos valores de la PII tienden a converger. En este sentido, en 2007, la variación de la PII con títulos de deuda valuados a valores nominales residuales (VNR), refleja en mayor medida el factor “transacciones” mencionado anteriormente, y por lo tanto estima un menor aumento de la posición acreedora neta. Mientras que en la PII con títulos de deuda en el pasivo valuados a valores de mercado (VM), la caída de los precios de los títulos potencia este aumento³ (ver gráfico “Saldos Acumulados en Cuenta Corriente y PII”).

En lo que sigue del texto los comentarios se refieren a la PII con títulos de deuda a VM, salvo que se indique lo contrario.

La PII comprende el total de activos y pasivos externos. Los activos son principalmente las reservas internacionales del BCRA, los activos externos del sector privado (títulos de deuda y acciones emitidos por no residentes, depósitos en el exterior y tenencia de moneda extranjera), y la inversión directa en el exterior de residentes. Mientras que los pasivos externos comprenden principalmente la deuda externa de los residentes y la inversión extranjera directa en el país.

Los activos externos de los residentes, estimados a fines de 2007 en U\$S 205.059 millones, estaban compuestos por reservas internacionales del BCRA por U\$S 46.176 millones (23%), inversiones directas (incluye inversiones inmobiliarias en el exterior del sector privado) por U\$S 26.820 millones (13% del total), y otros activos externos por U\$S 132.063 millones (64%), agregado que incluye fundamentalmente activos comerciales, depósitos en el exterior, inversiones en valores emitidos por no residentes y tenencias de moneda extranjera del sector privado.

Los pasivos externos por U\$S 169.755 millones a fines de 2007, estaban compuestos por U\$S 66.008 millones correspondientes al stock de inversión extranjera directa (IED) en el país (39% del total), deuda externa por U\$S 92.320 millones (54% del total, excluye la deuda de las empresas de inversión

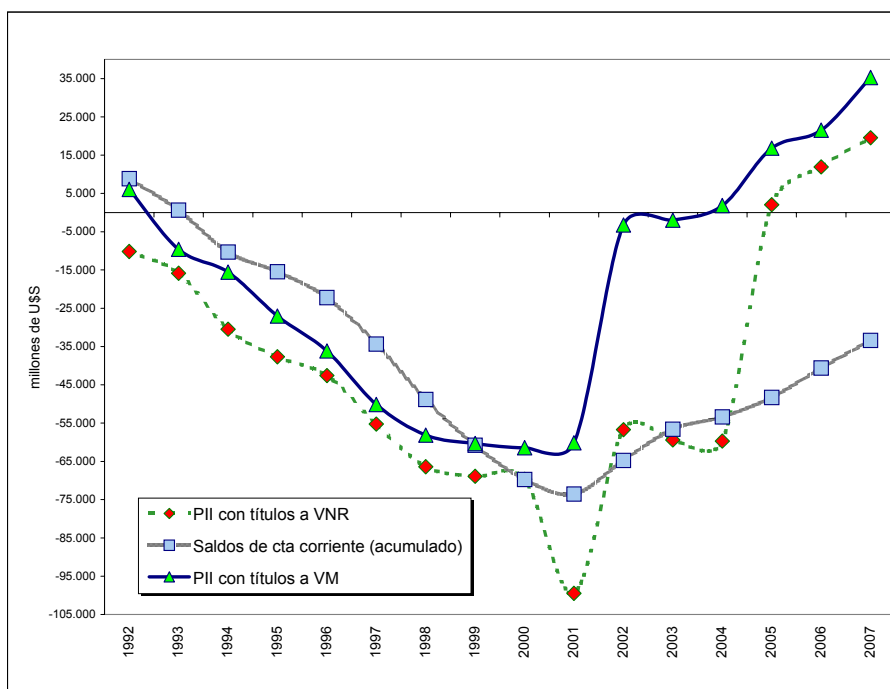
³ Nótese que en 2005, en razón del canje de deuda pública instrumentado por el gobierno nacional, el valor nominal residual de los títulos de deuda convergió hacia su valor de mercado, explicando de este modo gran parte de la disminución de los pasivos externos en el año -de cerca de U\$S 52.000 millones- y de la variación de la PII con títulos de la deuda valuados a VNR de U\$S 60.000 millones, que la llevó a revertir su signo deudor. En este sentido, el valor de mercado de los títulos de deuda del gobierno nacional previo al canje ya anticipaba el resultado del mismo, de modo tal que su instrumentación impactó significativamente sobre el valor nominal de los títulos pero no sobre su valor de mercado.

directa con sus matrices y filiales - incluida en inversión directa), y otros pasivos por U\$S 11.427 millones (7% del total, que incluye participaciones accionarias que no son IED – inversión de cartera en acciones- y unidades vinculadas al PBI emitidas en el canje de deuda pública instrumentado por el gobierno nacional en 2005).

La variación de la PII en un período dado refleja el efecto de las transacciones en cuenta corriente del balance de pagos⁴ y los cambios de valuación (por precio, por tipo de cambio y otros ajustes) que afectan la medición de los activos y pasivos respecto de la moneda de cuenta. En los últimos años los efectos de los cambios de valuación afectaron significativamente la variación de la PII, y particularmente se destacan sus efectos sobre la reducción de los pasivos externos en el año 2002. En 2007 los cambios de valuación provocaron aumentos de los activos y reducción de los pasivos.

La convergencia en el tiempo entre los saldos acumulados en cuenta corriente del balance de pagos y la evolución de la PII, se interrumpió a comienzos de esta década, cuando ambas series se distanciaron sensiblemente por la reducción del valor del stock de inversión extranjera directa medido en dólares y por la disminución del valor de mercado de los títulos de deuda debida a la caída del precio de los mismos. En este sentido, la PII, que mostró un saldo deudor neto de importancia hasta el año 2001, revirtió su signo como resultado principalmente de la significativa disminución en el valor de estos pasivos. La evolución posterior (aumento de la posición acreedora) ya refleja el efecto de la acumulación de los superávits de la cuenta corriente del balance de pagos. Y, tal como fue mencionado anteriormente, ambos valores de la PII (con títulos de la deuda en los pasivos valuados a VM y a VNR respectivamente) tienden a converger nuevamente en los años recientes.

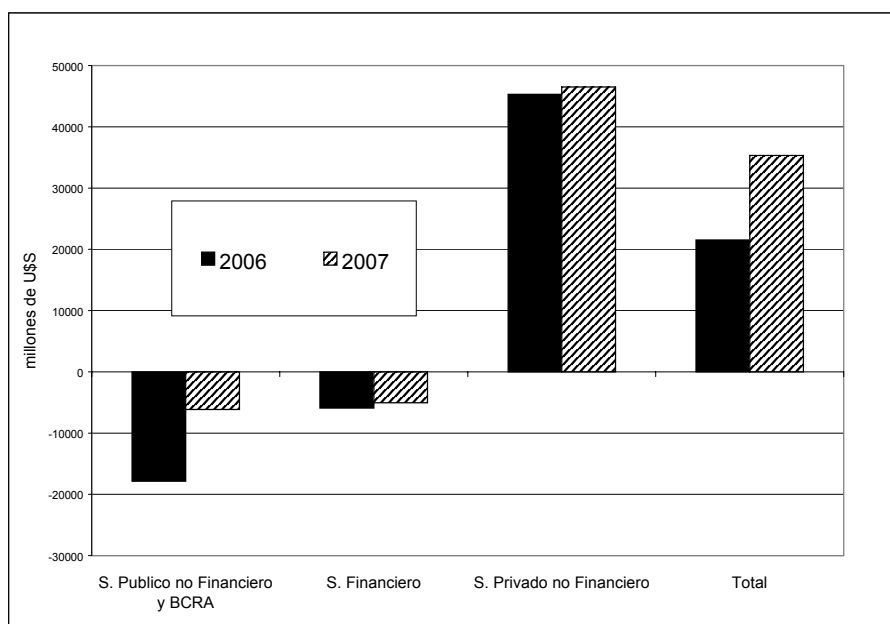
Saldos Acumulados de Cuenta Corriente y PII con Títulos de Deuda a Valor Nominal Residual (VNR) y a Valor de Mercado (VM)



A fines de 2007 el pasivo neto estimado del sector público no financiero y BCRA fue de U\$S 6.142 millones, en tanto que a fines de 2006 había sido de U\$S 17.878 millones, lo que representa una reducción de U\$S 11.736 millones. El pasivo neto del sector financiero sin BCRA fue de U\$S 5.054 millones, U\$S 859 millones menos que el de 2006. Mientras que para el sector privado no financiero se estima un activo neto de U\$S 46.500 millones, con un aumento respecto de fines de 2006 de U\$S 1.214 millones.

⁴ Ver nota al pie 2 anterior.

PII 2006 y 2007 por sector



2. La PII: Activos y Pasivos

La PII de 2007 muestra un aumento de activos netos por U\$S 13.809 millones respecto de 2006. Los activos externos crecieron en U\$S 27.930 millones, alcanzando un stock de U\$S 205.059 millones, en tanto que los pasivos externos fueron mayores en U\$S 14.121 millones, con un stock de U\$S 169.755 millones.

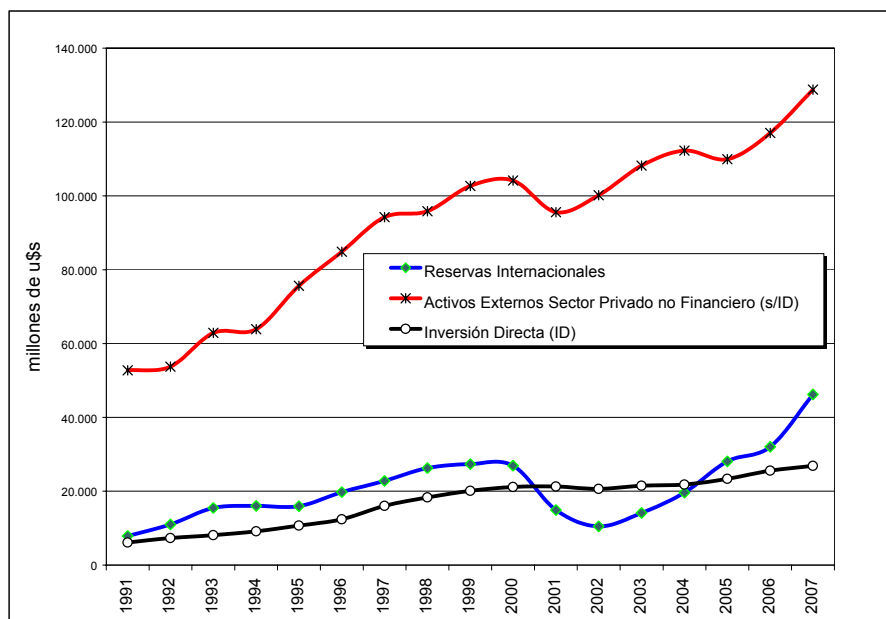
Variaciones de la PII

	millones de U\$S		
	Activos	Pasivos	Total
por transacciones	25.131	17.970	7.161
por precios	1.006	-5.824	6.830
tipo de cambio	1.612	1.588	24
otros ajustes	181	387	-205
total	27.930	14.121	13.809

El aumento de los activos externos se debió mayoritariamente a las transacciones del balance de pagos, y en menor medida a los efectos de valuación (precios y tipo de cambio).

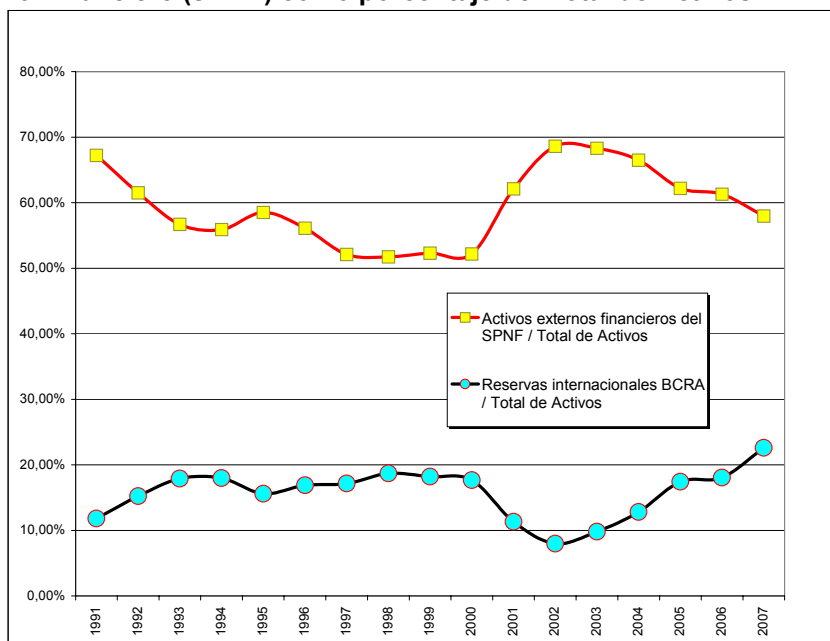
Entre las transacciones se destaca el crecimiento de las reservas internacionales del BCRA y de los activos externos del sector privado no financiero. Las reservas aumentaron en U\$S 14.139 millones (U\$S 13.098 millones por transacciones y U\$S 1.041 millones por variación de los tipo de cambio) resultado principalmente de las compras netas al mercado por parte del BCRA de U\$S 10.474 millones y por parte del Tesoro Nacional por U\$S 1.183 millones, e ingresos netos del sector público por alrededor de U\$S 500 millones por colocaciones netas de títulos en moneda extranjera, pagos netos a organismos internacionales y pago en moneda extranjera de las unidades vinculadas al PBI.

Evolución de los activos externos



Por su parte, el aumento por transacciones de los activos externos del sector privado no financiero es estimado en U\$S 10.318 millones, originado en lo fundamental por formación de activos (U\$S 1.110 millones por inversión directa y U\$S 9.208 millones por activos financieros).

Reservas Internacionales del BCRA y Activos Externos del Sector Privado no Financiero (sin ID) como porcentaje del Total de Activos

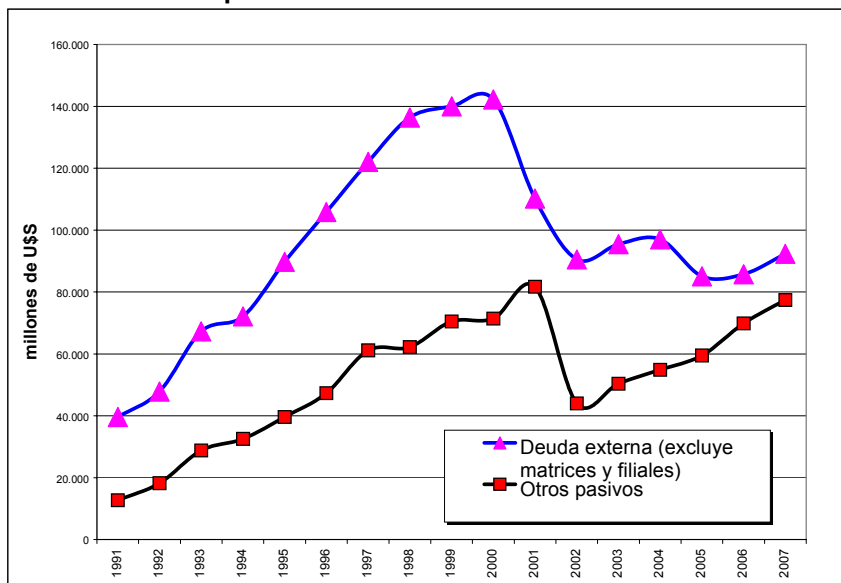


El stock de inversión directa en el exterior del sector privado alcanzó a U\$S 26.820 millones, de los cuales U\$S 25.763 millones correspondieron al sector privado no financiero, y se distribuyen entre U\$S 18.596 millones correspondientes a inversiones directas en el exterior de las empresas y U\$S 7.167 millones de inversiones inmobiliarias.

El crecimiento de los pasivos por U\$S 14.121 millones se explica básicamente por transacciones por U\$S 17.970 millones, que se descomponen en flujos de inversión extranjera directa en el sector privado no financiero por U\$S 5.399 millones, deuda externa del mismo sector por U\$S 2.821 millones, colocación neta de títulos del sector público no financiero por U\$S 4.501 millones, y mayores pasivos del BCRA por U\$S 2.999 millones.

Los cambios de valuación por U\$S 4.236 millones operaron en sentido opuesto a los de las transacciones, reduciendo pasivos. La caída de los precios de los títulos de la deuda externa los contrajo en U\$S 5.824 millones, y el efecto de los cambios de valuación de las distintas monedas por U\$S 1.588 millones los aumentó.

Evolución de los pasivos externos



Factores que explican la variación de la PII de 2007 a VM – millones de dólares

Variación en la PII (1+2+3+4+5)	13.809
1) Saldo de la cuenta corriente + cuenta capital	7.577
2) Variaciones de deuda y de activos por variaciones de los tipos de pase	24
Activos (1)	1.612
Pasivos	1.588
Deuda (2)	1.367
Otros pasivos	0
Instrumentos financieros derivados	221
3) Variaciones de activos y pasivos por variaciones de precios	6.830
Inversión en cartera	5.487
Activos en bonos y acciones	0
Pasivos en bonos y acciones	-5.487
Inversión directa	100
Activos (3)	100
Pasivos	0
Otra inversión	906
Activos	906
Pasivos	0
Operaciones del mdo secundario del sector privado (compras netas de residentes)	0
Instrumentos financieros derivados	338
4) Otras variaciones	-205
vinculados con activos y deuda del sector público	185
bancos	-18
resto	-372
5) Errores y omisiones	-418
de balance de pagos	-418

(1) Sobre activos de reserva internacional del Banco Central y de aportes a organismos internacionales.

(2) Pasivos públicos básicamente.

(3) Inversiones inmobiliarias.

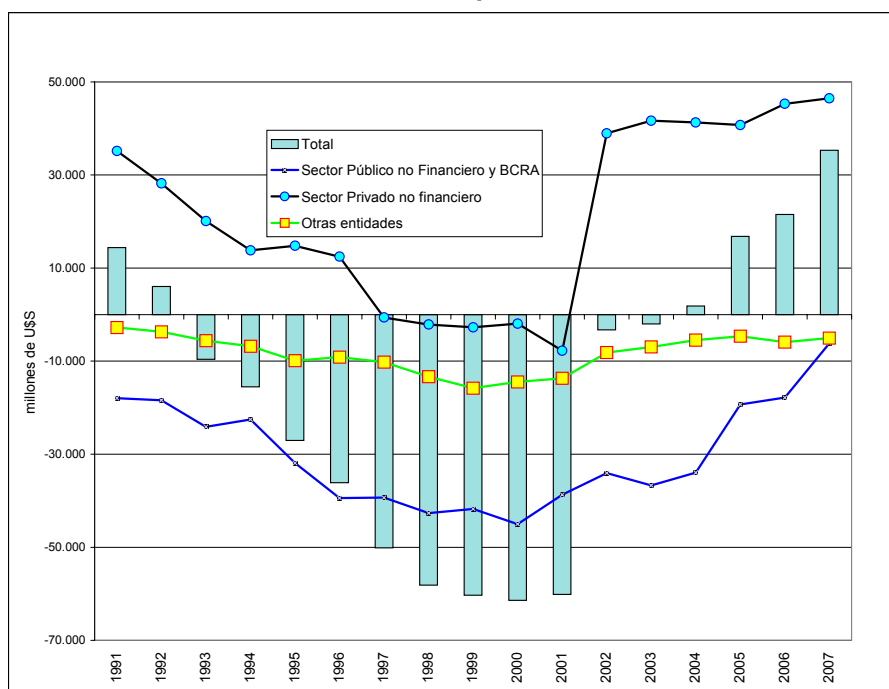
3. La PII: sectores residentes

La PII deudora neta del sector público no financiero y BCRA a fines de 2007 fue de U\$S 6.142 millones, la del sector financiero de U\$S 5.054 millones, en tanto que se estima para el sector privado no financiero una posición neta acreedora de U\$S 46.500 millones.

PII por sector residente en millones de dólares

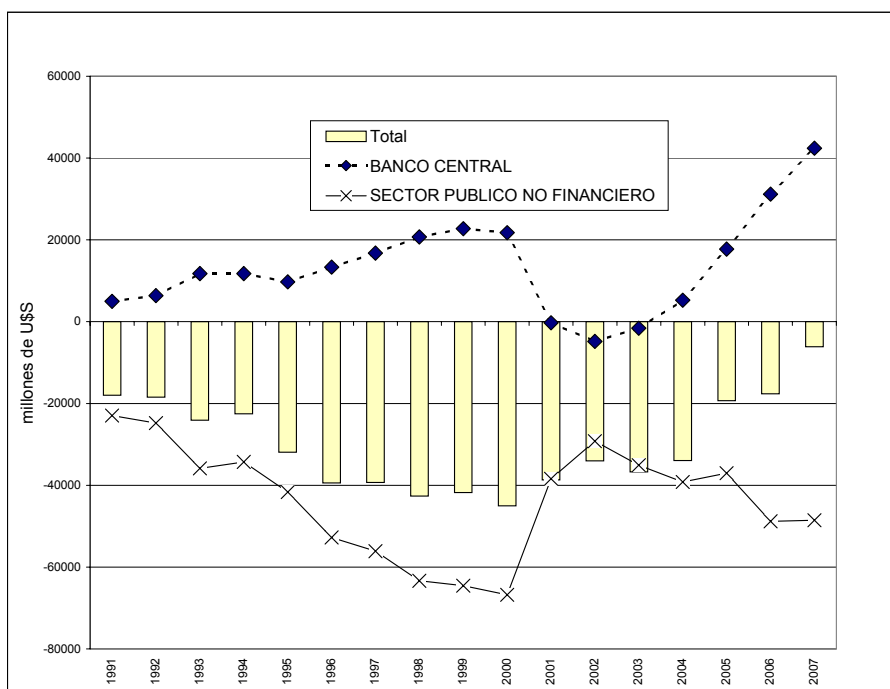
	2006	2007	Variación
Total	21.495	35.304	13.809
Activos	177.128	205.059	27.930
Pasivos	155.633	169.755	14.121
Sector Público y BCRA	-17.878	-6.142	11.736
Activos	39.665	54.898	15.233
Pasivos	57.543	61.040	3.497
Sector Privado no Financiero	45.286	46.500	1.214
Activos	133.292	144.691	11.399
Pasivos	88.006	98.191	10.185
Sector Financiero	-5.913	-5.054	859
Activos	4.172	5.470	1.299
Pasivos	10.085	10.524	439

Posición de Inversión Internacional por sectores



La posición pasiva neta del sector público no financiero y BCRA se redujo en el año en U\$S 11.736 millones. Este cambio se debió fundamentalmente al fuerte aumento de la posición acreedora neta del BCRA (creció en U\$S 11.253 millones) por aumento de los activos de reserva por U\$S 14.139 millones. Esta variación fue compensada parcialmente por aumentos del pasivo del BCRA por U\$S 2.886 millones (inversión en cartera y organismos internacionales) en tanto que la posición deudora neta del sector público no financiero se redujo en U\$S 483 millones.

PII del sector público no financiero



El sector privado no financiero aumentó su posición neta acreedora en U\$S 1.214 millones. Los activos se incrementaron en U\$S 11.399 millones, crecimiento importante en el segundo semestre del año debido básicamente a la formación de activos financieros externos. Los pasivos aumentaron en U\$S 10.185 millones, por la inversión extranjera directa (U\$S 5.922 millones), por el financiamiento de proveedores asociado al mayor volumen de comercio exterior y por las acciones de empresas residentes en poder de no residentes.

La PII deudora neta del sector financiero sin BCRA aumentó en el año en U\$S 859 millones. Los activos aumentaron en U\$S 1.299 millones y los pasivos aumentaron en U\$S 439 millones.

4. PII a Valores Nominales Residuales (VNR)

La PII neta estimada para el año 2007, considerando la deuda instrumentada en títulos a valores nominales residuales (VNR), muestra un activo neto de U\$S 19.548 millones, con activos por U\$S 205.059 millones y pasivos por U\$S 185.511 millones. En relación a 2006, cuando la PII registró un saldo acreedor neto de U\$S 11.913 millones, la PII neta aumentó en U\$S U\$S 7.634 millones, debido a mayores activos por U\$S 27.930 millones y a mayores pasivos por U\$S 20.296 millones (ver cuadro resumen de la PII en la introducción y el cuadro detallado en el apéndice estadístico).

La variación del saldo acreedor neto de la PII con títulos de la deuda a VNR durante el año 2007 es menor a la estimada con títulos a valores de mercado porque no incluye el efecto de la disminución de los precios de los títulos en los pasivos externos que casi compensa el crecimiento de la deuda por transacciones y que arroja un mayor valor del pasivo en la medición a VNR dando como consecuencia una menor posición activa neta.

Cuadro 1
Factores que explican las variaciones en 2007
ESTIMACION DE LA POSICION DE INVERSION INTERNACIONAL:
con títulos de deuda a valor de mercado
- U\$S millones-

	2.006		2.007			saldo final
	saldo inicial	transacciones	variación precios	variación tipo de cambio	otros ajustes	
POSICION DE INVERSION INTERNACIONAL (TOTAL)	21.495	7.161	6.830	24	-205	35.304
SISTEMA FINANCIERO	25.251	10.140	946	1.041	-16	37.364
BANCO CENTRAL	31.165	10.100	110	1.041	2	42.418
Activos externos	32.037	13.098	0	1.041	0	46.176
Reservas internacionales	32.037	13.098	0	1.041	0	46.176
Pasivos externos	872	2.999	-111	0	-2	3.758
Inversión en cartera	872	1.478	-111	0	0	2.239
Otros	0	1.521	0	0	-2	1.519
organismos internacionales (F.M.I., BID, BIRF,BIS) y otros	0	1.521	0	0	-2	1.519
OTRAS ENTIDADES FINANCIERAS	-5.913	41	836	0	-18	-5.054
Activos externos	4.172	1.298	0	0	0	5.470
Inversión directa	1.025	32	0	0	0	1.057
Inversión en cartera	72	-6	0	0	-1	66
títulos	1	6	0	0	0	8
acciones	70	-13	0	0	0	58
Otros activos	3.075	1.272	0	0	0	4.347
depósitos y disponibilidades	1.436	462	0	0	0	1.898
otros	1.639	810	0	0	0	2.449
Pasivos externos	10.085	1.257	-836	0	18	10.524
Inversión directa	3.044	314	0	0	18	3.376
Inversión en cartera	4.034	-9	-836	0	0	3.189
títulos	2.474	-160	-502	0	0	1.812
acciones (2)	1.560	151	-334	0	0	1.377
Otros pasivos	3.007	953	0	0	0	3.959
organismos internacionales	237	-166	0	0	0	72
depósitos	495	194	0	0	0	689
líneas de crédito	1.148	11	0	0	0	1.159
atrasos	61	0	0	0	0	61
otros	1.065	913	0	0	0	1.978

Cuadro 1, continuación

	2.006		2.007			saldo final
	saldo inicial	transacciones	variación precios	variación tipo de cambio	otros ajustes	
SECTOR PUBLICO NO FINANCIERO	-49.042	-3.444	5.333	-1.588	182	-48.560
Gobierno Central y otros entes públicos nacionales	-46.608	-2.988	5.018	-1.583	0	-46.162
Activos externos	7.292	417	496	0	0	8.205
Inversión en cartera	121	8	0	0	0	129
Otros activos	7.171	409	496	0	0	8.076
aportes a organismos internacionales	1.415	53	0	0	0	1.469
depósitos de fondos fiduciarios	302	78	0	0	0	380
otros depósitos	82	101	0	0	0	184
créditos por financiación de entes binacionales	5.372	176	495	0	0	6.043
Pasivos externos	53.901	3.405	-4.523	1.583	0	54.366
Inversión en cartera incluye atrasos de k e int (1)	26.274	4.057	-4.185	900	0	27.047
Otros pasivos	22.304	-88	0	462	0	22.678
organismos internacionales	15.383	-244	0	73	0	15.212
bancos	153	-66	0	9	0	96
acreedores oficiales	1.408	288	0	62	0	1.758
proveedores y otros	5	-1	0	0	0	4
atrasos no incluye títulos	5.354	-64	0	317	0	5.608
Instrumentos financieros derivados (3)	5.323	-565	-338	221	0	4.641
Gobiernos locales y otros entes públicos locales	-2.434	-455	314	-4	182	-2.398
Activos externos	336	0	0	0	182	518
Pasivos externos	2.770	455	-314	4	0	2.916
Inversión en cartera incluye atrasos de k e int (1)	2.627	444	-314	0	0	2.757
Otros pasivos	143	11	0	4	0	159
bancos	1	0	0	-1	0	0
acreedores oficiales	113	-5	0	5	0	113
proveedores y otros	29	16	0	1	0	45
atrasos no incluye títulos	0	0	0	0	0	0
SECTOR PRIVADO NO FINANCIERO	45.286	464	551	571	-372	46.500
Activos externos	133.292	10.318	510	571	0	144.691
Inversión directa	24.553	1.110	100	0	0	25.763
inmobiliaria	6.901	166	100	0	0	7.167
empresas	17.652	944	0	0	0	18.596
Otros activos	108.739	9.208	410	571	0	118.928
Pasivos externos	88.006	9.854	-41	0	372	98.191
Inversión directa	56.709	5.399	0	0	523	62.632
Inversión en cartera	12.488	1.623	-41	0	131	14.201
títulos de deuda	9.261	-11	-396	0	-61	...
acciones (2)	3.227	1.634	355	0	192	5.409
Otros pasivos	18.808	2.832	0	0	-283	21.358
organismos internacionales	969	126	0	0	1	...
bancos	8.276	-928	0	0	-27	...
agencias oficiales	1.117	-84	0	0	3	...
proveedores y otros	8.447	3.719	0	0	-260	...

Nota: los pasivos desde 2005 no incluyen los títulos no ingresados al canje de deuda pública.

(1) Con el fin de facilitar la lectura del cambio en la posición pasiva del Gobierno Nacional, en la categoría "inversión de cartera a valor de mercado" se incluyen los atrasos de capital e interés.

(2) Al no poder discriminarse entre la variación de precios y la de tipo de cambio, el total de la misma fue incluido en la variación de precios.

(3) Unidades vinculadas al PBI emitidas en el canje de deuda.

Cuadro 2
ESTIMACION DE LA POSICION DE INVERSION INTERNACIONAL : por sector y concepto para el período 1991- 2007 (1)
Con títulos de deuda a valor de mercado
en millones de dólares a fin del período

	1991	1992	1993	1994	1995	1996	1997	1998	1999	2000	2001	2001	2002	2003	2004	2005	2006	2007		
POSICION DE INVERSIÓN INTERNACIONAL	14.407	6.065	-9.597	-15.544	-27.039	-36.133	-50.143	-58.131	-60.316	-61.425	-44.296	-60.135	-3.254	-1.997	1.836	16.820	21.495	35.304		
Activos externos	66.766	72.107	86.460	89.110	102.295	116.998	133.074	140.445	150.152	152.212	131.796	131.796	131.282	143.813	153.698	161.357	177.128	205.059		
Pasivos externos	52.360	66.042	96.057	104.654	129.333	153.131	183.216	198.576	210.468	213.638	176.092	191.931	134.536	145.810	151.862	144.537	155.633	169.755		
Variación de la posición		-8.342	-15.662	-5.947	-11.494	-9.094	-14.010	-7.989	-2.184	-1.110	17.129	1.290	56.881	1.257	3.833	14.984	4.675	13.809		
SISTEMA FINANCIERO	2.173	2.667	6.167	4.935	-179	4.177	6.555	7.355	6.944	7.300	-13.965	⇨ cambio de serie de la deuda del sector privado no financiero (2)		-13.965	-12.981	-8.582	-258	13.108	25.251	37.363
BANCO CENTRAL	4.961	6.368	11.755	11.750	9.738	13.322	16.762	20.702	22.748	21.753	-277	-277	-4.824	-1.621	5.235	17.747	31.165	42.418		
Activos externos	8.981	10.991	15.471	16.032	15.963	19.745	22.807	26.249	27.341	26.917	14.913	14.913	10.476	14.119	19.646	28.076	32.037	46.176		
Reservas internacionales	7.886	10.991	15.471	16.032	15.963	19.745	22.807	26.249	27.341	26.917	14.913	14.913	10.476	14.119	19.646	28.076	32.037	46.176		
Pasivos externos	4.020	4.623	3.716	4.282	6.225	6.423	6.045	5.547	4.594	5.165	15.190	15.190	15.300	15.739	14.411	10.330	872	3.758		
Inversión de cartera	153	236	0	0	0	0	0	0	0	0	0	0	0	0	0	97	872	2.239		
títulos (BCRA notes)	153	236	0	0	0	0	0	0	0	0	0	0	0	0	0	97	872	2.239		
Otros	3.867	4.387	3.716	4.282	6.225	6.423	6.045	5.547	4.594	5.165	15.190	15.190	15.300	15.739	14.411	10.233	0	1.519		
Organismos Internacionales (F.M.I., BID, BIRF, BIS)	2.543	2.346	3.617	4.212	6.172	6.385	6.015	5.527	4.579	5.153	15.186	15.186	15.174	15.750	14.411	10.233	0	1.519		
Bancos: TCA, TCDF, GRA	1.192	1.905	0	0	0	0	0	0	0	0	0	0	0	0	0	0	0	0		
Atrasos	0	0	0	0	0	0	0	0	0	0	0	0	126	0	0	0	0	0		
Otros	132	136	99	70	53	38	30	20	15	11	4	4	0	-11	0	0	0	0		
OTRAS ENTIDADES FINANCIERAS	-2.787	-3.700	-5.588	-6.815	-9.917	-9.145	-10.207	-13.347	-15.803	-14.452	-13.688	-13.688	-8.157	-6.961	-5.493	-4.639	-5.913	-5.055		
Activos externos	3.665	4.301	6.064	6.561	7.382	11.100	17.139	16.124	15.738	18.416	7.751	7.751	4.717	4.479	3.845	3.949	4.172	5.470		
Inversión directa	928	921	921	1.106	1.236	1.466	1.494	1.451	1.635	1.865	1.720	1.720	1.543	1.720	1.329	1.300	1.025	1.057		
Inversión en cartera	82	27	64	78	167	615	1.291	930	1.356	1.456	143	143	32	65	74	78	72	65		
acciones	14	18	53	68	108	102	217	51	31	43	43	43	30	64	73	77	70	58		
títulos	68	9	12	11	59	514	1.074	879	1.325	1.413	100	100	3	1	1	1	1	8		
Otros activos	2.656	3.353	5.079	5.377	5.980	9.019	14.355	13.742	12.747	15.095	5.888	5.888	3.141	2.694	2.442	2.571	3.075	4.347		
depósitos y disponibilidades	1.674	2.473	4.032	3.983	3.639	5.776	8.283	6.443	5.746	5.926	1.837	1.837	1.016	1.446	841	1.149	1.436	1.898		
otros	982	879	1.048	1.393	2.341	3.242	6.073	7.300	7.001	9.170	4.051	4.051	2.125	1.247	1.601	1.421	1.639	2.449		
Pasivos externos	6.453	8.001	11.653	13.377	17.299	20.246	27.346	29.471	31.541	32.868	21.439	21.439	12.874	11.440	9.338	8.588	10.085	10.524		
Inversión directa	1.334	1.393	1.748	1.955	2.528	3.001	4.507	5.671	6.403	7.205	7.012	7.012	2.610	2.934	2.436	2.763	3.044	3.376		
Inversión en cartera	153	868	3.014	3.434	3.532	5.563	7.315	7.655	7.859	7.486	3.025	3.025	1.538	1.905	2.516	2.787	4.034	3.189		
títulos de deuda	108	781	1.991	2.812	2.513	3.978	5.064	5.983	6.247	6.492	2.660	2.660	1.373	1.376	1.858	2.165	2.474	1.812		
acciones	45	87	1.023	622	1.019	1.585	2.251	1.672	1.612	994	365	365	165	529	658	622	1.560	1.377		
Otros pasivos	4.966	5.740	6.891	7.988	11.238	11.681	15.524	16.146	17.279	18.177	11.402	11.402	8.725	6.601	4.385	3.038	3.007	3.959		
Organismos Internacionales	300	301	295	327	331	502	459	431	499	465	504	504	156	96	244	232	237	72		
depósitos	184	323	1.031	1.706	1.727	1.603	2.822	2.354	2.630	3.788	1.221	1.221	150	119	136	217	495	689		
líneas de crédito	3.038	4.104	4.312	5.225	7.374	6.948	7.407	8.522	9.781	8.334	7.428	7.428	7.086	4.567	2.893	1.322	1.148	1.159		
Atrasos	0	0	0	0	0	0	0	0	0	0	0	0	261	1.054	127	61	61	61		
otros	1.444	1.011	1.253	729	1.807	2.628	4.837	4.838	4.369	5.590	2.249	2.249	1.072	765	986	1.207	1.065	1.978		

	continuación																		
	1991	1992	1993	1994	1995	1996	1997	1998	1999	2000	2001	2001	2002	2003	2004	2005	2006	2007	
SECTOR PUBLICO NO FINANCIERO	-22.937	-24.787	-35.865	-34.287	-41.646	-52.752	-56.091	-63.350	-64.528	-66.777	-38.411	-38.411	-29.220	-35.090	-39.191	-37.046	-49.042	-48.560	
Gobierno Central y otros entes públicos nacionales	-22.937	-24.787	-35.851	-34.174	-41.302	-51.622	-53.866	-61.593	-62.645	-64.638	-37.105	-37.105	-28.405	-34.215	-37.805	-35.459	-46.608	-46.162	
Activos externos	4.058	6.047	8.743	8.658	9.635	9.586	9.255	8.523	9.654	7.750	7.279	7.279	6.508	6.792	7.271	6.828	7.292	8.205	
Inversión en cartera	0	134	2.150	3.406	3.499	3.495	3.180	2.566	2.547	1.782	1.082	1.082	811	874	942	114	121	129	
títulos en garantía Plan Financiero 1992	0	134	2.150	3.406	3.499	3.382	2.902	2.393	2.436	1.782	1.082	1.082	811	874	942	114	121	129	
otros títulos en garantía	0	0	0	0	0	113	278	173	111	0	0	0	0	0	0	0	0	0	
Otros activos	4.058	5.913	6.593	5.252	6.136	6.091	6.075	5.957	7.108	5.968	6.197	6.197	5.697	5.918	6.329	6.714	7.171	8.076	
aportes a Organismos Internacionales	950	977	983	1.037	1.051	1.096	1.111	1.149	1.160	1.165	1.175	1.175	1.175	1.222	1.280	1.316	1.415	1.469	
depósitos de fondos fiduciarios	0	0	0	0	496	360	453	274	1.216	280	164	164	103	191	242	260	302	380	
depósitos de fideicomisos	0	308	429	118	60	0	0	0	0	0	0	0	0	0	0	0	0	0	
otros depósitos indisponibles	0	819	0	0	0	0	0	0	0	0	0	0	0	0	0	0	0	0	
otros depósitos	0	106	1.126	83	111	138	143	182	286	0	330	330	133	35	15	4	82	184	
créditos por financiación de entes binacionales	3.108	3.373	3.725	3.759	4.245	4.378	4.302	4.336	4.446	4.523	4.528	4.528	4.286	4.470	4.791	5.133	5.372	6.043	
líneas de crédito país/país	0	330	330	255	173	119	66	16	0	0	0	0	0	0	0	0	0	0	
Pasivos externos	26.995	30.835	44.593	42.832	50.938	61.209	63.121	70.115	72.300	72.388	44.384	44.384	34.912	41.007	45.075	42.287	53.901	54.366	
Inversión en cartera (incluye atrasos capital e intereses)	2.250	3.628	25.887	22.322	27.713	39.461	43.032	47.764	49.381	50.006	21.340	21.340	12.317	17.440	20.960	18.059	26.274	27.047	
Otros pasivos	24.745	27.206	18.706	20.510	23.225	21.748	20.090	22.352	22.919	22.382	23.044	23.044	22.596	23.567	24.115	22.395	22.304	22.678	
Organismos Internacionales	5.587	4.876	6.987	7.232	9.069	10.029	10.860	13.792	16.102	17.059	17.850	17.850	16.290	17.230	17.103	16.024	15.383	15.212	
Deuda refinanciada en el Plan Financiero 1992	6.578	10.945	0	0	0	0	0	0	0	0	0	0	0	0	0	0	0	0	
Bancos	1.555	957	1.267	1.648	1.893	1.172	1.028	1.029	719	593	487	487	449	423	363	204	153	96	
Acreedores oficiales	9.220	9.355	9.914	11.070	11.775	10.249	7.979	7.382	5.934	4.629	4.633	4.633	4.407	4.126	3.586	1.891	1.408	1.758	
Proveedores y otros	1.804	1.074	538	559	488	298	222	148	163	101	75	75	59	53	49	6	5	4	
Atrasos (excluido atrasos de títulos)	0	0	0	0	0	0	0	0	0	0	0	0	1.391	1.735	3.014	4.271	5.354	5.608	
Instrumentos financieros derivados (3)																1.832	5.323	4.641	
Gobiernos locales y otros entes públicos locales	0	0	-14	-113	-344	-1.130	-2.225	-1.757	-1.883	-2.139	-1.306	-1.306	-816	-875	-1.387	-1.587	-2.434	-2.398	
Activos externos	0	0	0	0	0	0	0	0	416	416	416	416	416	416	416	336	336	518	
Pasivos externos	0	0	14	113	344	1.130	2.225	1.757	2.299	2.555	1.722	1.722	1.232	1.291	1.803	1.923	2.770	2.916	
Inversión en cartera (incluye atrasos capital e intereses)	0	0	14	113	344	824	1.728	1.343	1.884	2.005	1.218	1.218	792	1.015	1.609	1.772	2.627	2.757	
Otros pasivos	0	0	0	0	0	306	497	414	415	550	504	504	440	276	194	151	143	159	
Bancos	0	0	0	0	0	185	330	257	273	268	188	188	146	19	8	2	1	0	
Acreedores oficiales	0	0	0	0	0	88	144	147	142	99	99	99	97	122	120	113	113	113	
Proveedores y otros	0	0	0	0	0	33	23	10	0	183	216	216	160	128	59	36	29	45	
Atrasos (excluido atrasos de títulos)	0	0	0	0	0	0	0	0	0	0	0	0	36	7	7	0	0	0	
SECTOR PRIVADO NO FINANCIERO	35.171	28.185	20.101	13.808	14.786	12.443	-607	-2.136	-2.732	-1.948	8.080	-7.759	38.948	41.675	41.285	40.759	45.286	46.500	
Activos externos	50.063	50.768	56.182	57.859	69.314	76.567	83.872	89.549	97.003	98.714	101.437	101.437	109.166	118.008	122.520	122.169	133.292	144.691	
Inversión directa	5.179	6.411	7.165	8.042	9.460	10.908	14.541	16.883	18.483	19.276	19.562	19.562	19.075	19.780	20.474	22.040	24.553	25.763	
inmobiliaria	4.280	4.524	4.787	5.096	5.358	5.589	5.731	5.840	6.001	6.210	6.257	6.257	6.308	6.343	6.284	6.622	6.901	7.167	
empresas	899	1.887	2.378	2.946	4.102	5.319	8.810	11.043	12.482	13.066	13.305	13.305	12.767	13.437	14.190	15.418	17.652	18.596	
Inversión en cartera	15.102	14.965	18.178	15.670	18.873	22.438	24.429	26.774	30.507	31.952									
Otros activos (4)	29.782	29.392	30.839	34.147	40.981	43.221	44.902	45.892	48.013	47.486	81.875	81.875	90.091	98.228	102.046	100.129	108.739	118.928	
Pasivos externos	14.892	22.583	36.081	44.051	54.528	64.124	84.478	91.686	99.735	100.662	93.357	109.196	70.218	76.333	81.235	81.410	88.006	98.191	
Inversión directa	10.190	14.910	16.772	20.473	25.463	30.588	37.577	42.227	55.685	60.564	62.076	72.491	40.536	45.328	50.071	52.376	56.709	62.632	
Inversión en cartera	1.602	3.709	14.366	16.175	18.738	21.014	30.134	29.536	24.063	18.940	9.954	8.682	7.148	10.095	11.036	11.079	12.488	14.201	
títulos de deuda	440	1.881	5.132	6.695	8.160	8.869	13.315	16.911	17.286	16.298	8.113	6.840	6.451	8.497	9.324	9.205	9.261	...	
acciones	1.162	1.829	9.234	9.480	10.578	12.145	16.819	12.625	6.777	2.642	1.841	1.841	697	1.598	1.713	1.875	3.227	5.409	
Otros pasivos	3.100	3.965	4.943	7.403	10.327	12.522	16.768	19.923	19.987	21.158	21.327	28.023	22.534	20.910	20.127	17.955	18.808	21.358	
Organismos Internacionales	223	259	351	503	640	767	825	822	1.195	1.181	1.118	1.135	1.030	933	781	941	969	...	
bancos	1.822	2.468	2.887	4.464	6.673	8.361	12.062	14.567	14.044	15.367	14.996	16.762	12.479	11.338	10.273	8.654	8.276	...	
agencias oficiales	454	454	835	1.369	1.945	2.259	2.478	2.472	2.335	2.298	3.067	3.069	2.588	1.918	1.532	1.053	1.117	...	
proveedores y otros	601	783	869	1.067	1.069	1.134	1.403	2.061	2.413	2.312	2.146	7.056	6.438	6.721	7.541	7.307	8.447	...	

Nota: los pasivos desde 2005 no incluyen los títulos no ingresados al canje de deuda pública. Ver Nota del cuadro resumen del balance de pagos.

(1) Datos preliminares.

(2) A partir de diciembre de 2001 los saldos y transacciones de la deuda externa del sector privado no financiero se estiman en función de los resultados del relevamiento de deuda externa privada del BCRA. (Comunicación "A" 3602) ver mayor detalle de esta revisión en la nota metodológica "Revisión de la deuda externa del sector privado no financiero", disponible en el sitio de Internet de la DNCI.

(3) Unidades vinculadas al PBI emitidas en el canje de deuda.

(4) A partir de 2001 incluye inversión en cartera.

Cuadro 3
Posición de Inversión Internacional a VNR por concepto
- en millones de dólares a fin del periodo -

	1991	1992	1993	1994	1995	1996	1997	1998	1999	2000	2001	2002	2003	2004	2005	2006	2007
POSICION DE INVERSIÓN INTERNACIONAL (PII)	-8.499	-10.149	-15.832	-30.446	-37.664	-42.569	-55.230	-66.400	-68.905	-69.670	-99.477	-56.712	-59.412	-59.687	2.072	11.913	19.548
Activos externos	66.766	72.107	86.460	89.110	102.295	116.998	133.074	140.445	150.152	152.212	131.796	131.282	143.813	153.698	161.357	177.128	205.059
Reservas Internacionales	7.886	10.991	15.471	16.032	15.963	19.745	22.807	26.249	27.341	26.917	14.913	10.476	14.119	19.646	28.076	32.037	46.176
Inversiones directas	6.107	7.332	8.086	9.148	10.696	12.374	16.034	18.335	20.118	21.141	21.283	20.618	21.500	21.804	23.340	25.577	26.820
Inversiones en cartera	15.184	15.126	20.392	19.154	22.539	26.548	28.900	30.270	34.409	35.189	1.225	843	939	1.016	192	192	194
Otros activos externos (1)	37.591	38.658	42.511	44.775	53.097	58.331	65.333	65.591	68.284	68.965	94.376	99.346	107.256	111.232	109.749	119.322	131.869
Pasivos externos	75.265	82.256	102.292	119.556	139.959	159.568	188.304	206.845	219.057	221.883	231.273	187.994	203.226	213.384	159.286	165.215	185.511
Inversiones directas	11.524	16.303	18.520	22.428	27.991	33.589	42.084	47.898	62.088	67.769	79.504	43.146	48.262	52.507	55.139	59.753	66.008
Inversiones en cartera	8.164	11.989	49.516	56.945	60.953	73.299	87.297	94.566	91.776	86.682	73.607	67.923	68.111	62.533	45.342	55.565	64.878
participaciones de capital	1.207	1.916	10.257	10.102	11.597	13.730	19.070	14.297	8.389	3.636	2.206	862	2.127	2.371	2.497	4.787	6.786
bonos de deuda externa	6.956	10.073	39.259	46.843	49.356	59.569	68.227	80.269	83.387	83.046	71.401	67.061	65.984	60.162	42.846	50.778	58.092
Otros pasivos externos (2)	55.578	53.964	34.255	40.183	51.015	52.680	58.924	64.381	65.193	67.431	78.163	76.924	86.852	98.344	58.804	49.896	54.626

(1) A partir de 2001 incluye inversiones de cartera del sector privado no financiero.

(2) Incluye financiación por intereses devengados no vencidos. Incluye unidades vinculadas al PBI.

Cuadro 4

Deuda Externa Bruta por Sector en la PII

millones de U\$S

Con Títulos a:	2005		2006		2007	
	Valor Nominal Residual	Valor de Mercado	Valor Nominal Residual	Valor de Mercado	Valor Nominal Residual	Valor de Mercado
Total (1)	114.263	99.515	109.329	99.747	124.386	108.629
Títulos	46.040	31.297	51.085	41.509	58.397	42.647
Otros	68222	68217	58244	58239	65988	65983
Público	65.869	52.707	61.566	52.220	71.332	56.399
Títulos (3)	33.089	19.927	39.120	29.774	46.976	32.042
Otros	32.780	32.780	22.446	22.446	24.356	24.356
Privado NF	42992	41605	42323	42046	47122	46460
Títulos	10.593	9.205	9.537	9.261	9.454	8.792
Otros	17955	17.955	18808	18.808	21358	21.358
Matrices	14445	14445	13977	13977	16310	16310
Financiero	5.402	5.203	5.440	5.481	5.932	5.771
Títulos	2.359	2.165	2.427	2.474	1.967	1.812
Otros	3.043	3.038	3.012	3.007	3.965	3.959

Item de memorandum

Deuda Externa Bruta excluidos los intereses devengados aún no exigibles

Con Títulos a:	2005		2006		2007	
	Valor Nominal Residual (2)	Valor de Mercado	Valor Nominal Residual (2)	Valor de Mercado	Valor Nominal Residual (2)	Valor de Mercado
Total	113.799	99.051	108.873	99.291	123.871	108.114
Títulos (3)	45.894	31.151	50.876	41.300	58.082	42.331
Otros	67.904	67.899	57.997	57.992	65.789	65.783

(1) Incluye los intereses devengados aún no exigibles.

(2) Publicada en el cuadro 16 de las estimaciones del balance de pagos.

(3) Incluye los atrasos de capital e interés de los títulos de deuda de los Gobiernos Locales.

Estimación del Balance de Pagos
Cuadro 5: Resumen (1), en millones de dólares

	1992	1993	1994	1995	1996	1997	1998	1999	2000	2001	2002	2005	2004	2005	2006	2007
	Total	Total	Total	Total	Total	Total	Total	Total	Total	Total	Total	Total	Total	Total	Total	Total
Cuenta corriente	-5.558	-8.209	-10.981	-5.104	-6.755	-12.116	-14.465	-11.910	-8.955	-3.780	8.767	8.140	3.213	5.236	8.011	7.466
Mercancías	-1.396	-2.364	-4.139	2.357	1.760	-2.123	-3.097	-795	2.452	7.385	17.178	16.805	13.265	13.087	13.958	13.255
Exportaciones fob	12.399	13.269	16.023	21.162	24.043	26.431	26.434	23.309	26.341	26.543	25.651	29.939	34.576	40.387	46.546	55.780
Importaciones fob	13.795	15.633	20.162	18.804	22.283	28.554	29.531	24.103	23.889	19.158	8.473	13.134	21.311	27.300	32.588	42.525
Servicios	-2.557	-3.326	-3.779	-3.436	-3.547	-4.385	-4.444	-4.111	-4.284	-3.863	-1.460	-1.193	-1.331	-1.036	-536	-499
Exportaciones de servicios	2.984	3.071	3.364	3.826	4.405	4.599	4.854	4.719	4.936	4.627	3.495	4.500	5.288	6.615	7.975	10.283
Importaciones de servicios	5.542	6.396	7.143	7.262	7.952	8.984	9.298	8.830	9.219	8.490	4.956	5.693	6.619	7.651	8.511	10.782
Rentas	-2.394	-3.072	-3.561	-4.622	-5.450	-6.123	-7.387	-7.457	-7.522	-7.727	-7.491	-7.975	-9.282	-7.304	-5.858	-5.600
Renta de la inversión	-2.405	-3.083	-3.571	-4.635	-5.460	-6.119	-7.383	-7.468	-7.530	-7.731	-7.466	-7.950	-9.243	-7.253	-5.800	-5.527
Intereses	-1.480	-1.581	-1.772	-2.541	-3.380	-4.199	-5.090	-5.852	-5.921	-7.473	-7.696	-7.317	-6.956	-3.358	-1.163	-579
Crédito	2.014	2.027	3.002	3.834	3.973	4.627	5.257	5.477	6.431	4.689	2.653	2.615	2.818	3.239	3.981	5.078
Débito	3.494	3.609	4.774	6.375	7.353	8.826	10.347	11.329	12.352	12.162	10.349	9.932	9.774	6.598	5.143	5.658
Utilidades y Dividendos	-924	-1.501	-1.799	-2.094	-2.080	-1.920	-2.293	-1.616	-1.609	-258	230	-633	-2.286	-3.895	-4.637	-4.948
Crédito	335	489	460	525	461	857	869	598	978	635	350	451	861	1.023	1.340	1.179
Débito	1.259	1.990	2.259	2.619	2.541	2.777	3.162	2.213	2.588	893	120	1.084	3.148	4.917	5.977	6.127
Otras Rentas	11	11	11	12	10	-4	-5	11	8	4	-25	-26	-39	-51	-58	-73
Transferencias corrientes	789	552	497	597	482	515	464	453	399	424	540	504	561	489	446	310
Cuenta capital y financiera	9.169	14.196	13.781	7.701	12.249	17.709	18.354	13.772	8.732	-5.442	-11.404	-3.203	1.518	3.424	-5.618	6.051
Cuenta capital	16	16	18	14	51	66	73	149	106	157	406	39	196	89	97	112
Cuenta financiera	9.153	14.180	13.764	7.687	12.198	17.643	18.281	13.623	8.626	-5.598	-11.810	-3.243	1.321	3.335	-5.715	5.939
Sector Bancario	1.305	-1.695	1.999	4.692	-197	-909	3.505	1.330	67	11.588	-2.573	-3.001	-3.097	-4.356	-10.521	1.567
BCRA	288	-3.064	444	1.922	1.003	-586	-512	-1.033	762	10.743	-1.808	-868	-1.990	-2.922	-10.400	1.493
Otras entidades financieras	1.017	1.369	1.555	2.770	-1.200	-323	4.017	2.363	-695	845	-765	-2.133	-1.107	-1.434	-121	74
Sector Público no Financiero	796	7.014	3.994	5.855	9.024	8.163	9.361	10.886	8.253	-3.388	3.618	4.641	4.917	3.380	3.040	2.423
Gobierno Nacional	1.352	6.376	4.367	6.325	8.755	6.806	9.525	10.108	7.409	-2.926	3.683	4.739	5.043	3.353	2.955	2.309
Gobiernos Locales	43	879	190	394	733	1.733	149	1.364	1.276	-59	237	167	191	285	414	448
Empresas y otros	-599	-241	-563	-864	-464	-376	-313	-586	-433	-404	-302	-265	-317	-259	-329	-333
Sector Privado No Financiero	7.053	8.861	7.771	-2.860	3.371	10.389	5.414	1.407	305	-13.798	-12.856	-4.882	-499	4.311	1.765	1.948
Errores y Omisiones Netos	-337	-1.737	-2.118	-2.699	-1.611	-2.321	-451	-662	-216	-2.861	-1.878	-1.356	589	197	1.138	-418
Variación de Reservas Internacionales	3.274	4.250	682	-102	3.882	3.273	3.438	1.201	-439	-12.083	-4.516	3.581	5.319	8.857	3.530	13.098
Reservas Internacionales del BCRA	3.105	4.480	561	-69	3.782	3.062	3.442	1.093	-424	-12.005	-4.437	3.643	5.527	8.431	3.960	14.139
Ajuste por tipo de pase	-169	230	-121	33	-100	-211	4	-108	15	79	79	62	208	-426	430	1.041
ITEM DE MEMORANDUM																
Importaciones CIF	14.982	16.872	21.675	20.200	23.855	30.450	31.377	25.508	25.281	20.320	8.990	13.851	22.445	28.687	34.154	44.708

(1) Cifras provisionarias. En el 2° trimestre de 2005 se incluye una estimación de los resultados del canje de deuda pública.

Nota: en el débito de la renta se incluyen intereses devengados sobre deuda en cesación de pagos cuya contrapartida se registra en la cuenta financiera como financiamiento extraordinario. Para el sector público, a partir del segundo trimestre de 2005 los aeses devengados sobre deuda en cesación de pagos principalmente a la deuda con acreedores oficiales (Club de París, Eximbank Japón y Banco de España hasta el primer trimestre de 2007 en que se reestructura su deuda) y títulos de gobiernos locales, pendiente de renegociación. Estos intereses, de acuerdo a de París, Eximbank Japón y Banco de España hasta el tasa de interés de la deuda original hasta que la misma es renegociada. No se incluyen intereses sobre la deuda en títulos del gobierno nacional no ingresada al canje; de acuerdo al Prospecto presentado para el canje, en el apartado denominado "Risk Factor" es renegociada. No se incluyen intereses sobre Las "unidades vinculadas al PBI" emitidas en el canje de deuda se tratan en el balance como una opción; por lo tanto su pago se registra en la cuenta financiera en el cuarto trimestre de 2006, y su valor de mercado se incluye en la Posición de Inversión Indeudada se tratan en el balance como una opción; por lo tan