

Finanzas Públicas

I. Resultado del Sector Público Nacional No Financiero

■ En el primer trimestre de 2001 el resultado global del Sector Público Nacional no Financiero (SPNNF) base caja¹ registró un déficit de \$ 3.015,1 millones. Con respecto al mismo trimestre de 2000 significó un incremento de \$ 980 millones debido tanto a un aumento en los gastos como a una disminución en los ingresos. El resultado no varía significativamente si se tienen en cuenta los ingresos por privatizaciones, que sólo ascendieron a \$ 2,8 millones, cifra igual a la obtenida por el mismo concepto en el mismo período de 2000 (Gráfico 6.1).

En el deterioro del resultado global influyeron el aumento de los gastos corrientes (\$ 552,7 millones) y de capital (\$ 87,2 millones), simultáneamente con una reducción de ingresos en los mismos rubros (-\$ 298 millones y -\$ 42,1 millones, respectivamente) (Cuadro 6.1).

Durante el trimestre la caída de los ingresos corrientes se debió principalmente al comportamiento de los recursos tributarios, de las contribuciones a la Seguridad Social y de las transferencias corrientes. Los tributarios disminuyeron en \$ 315,2 millones debido a la caída en la recaudación que se verificó por la baja en el nivel de actividad, a la demora en la implementación de algunas medidas tributarias, y a un menor cumplimiento en el pago de impuestos en marzo. En el caso de las contribuciones a la seguridad social la caída verificada alcanzó a \$ 163,9

millones, y fue también importante la disminución de las transferencias corrientes (-\$117,1 millones). Creció, en cambio, la percepción de ingresos no tributarios (\$ 256 millones) por la extensión de la concesión de Loma La Lata y por el ingreso parcial de los cánones de aeropuertos y del adeudado por la explotación del servicio postal. Asimismo, los ingresos por operación y las rentas de la propiedad resultaron superiores a los obtenidos en igual período del año anterior en 12,8% y 3,6%, respectivamente, si bien se trata de montos menores en términos relativos dentro del total de ingresos.

En el trimestre los gastos totales experimentaron un incremento de \$ 552,7 millones con respecto a lo ejecutado en igual período de 2000. La suba fue generalizada en los diversos rubros, con un mayor predominio de los pagos de intereses de la deuda (que aumentaron en \$ 287 millones), en los gastos de consumo y operación (en \$ 120,8 millones) y en las transferencias corrientes (en \$ 115,9 millones). El aumento en los gastos de consumo se observó básicamente en los bienes y servicios y en otros gastos (\$ 106,6 millones), ya que las remuneraciones sólo crecieron \$ 14,2 millones. Al igual que en trimestres anteriores, el rubro de mayor crecimiento fue el correspondiente al pago de los intereses de la deuda externa. Con relación a las transferencias corrientes, el aumento provino del cumplimiento de la garantía de acuerdos provinciales (\$ 96,5 millones), ya que

¹ El SPNNF está constituido por la Administración Nacional, las Empresas Públicas y los Fondos Fiduciarios. A su vez la Administración Nacional está compuesta por la Administración Central, los Organismos Descentralizados y las Instituciones de Seguridad Social. En estas últimas se encuentran incluidas las ex cajas provinciales. Asimismo, en la Administración Nacional se incluyen, dentro de los ingresos tributarios y de los gastos por transferencias corrientes, a los recursos coparticipados de las provincias. De ese modo, al conformar el Sector Público Nacional se permite observar la presión tributaria global del Sector Público.

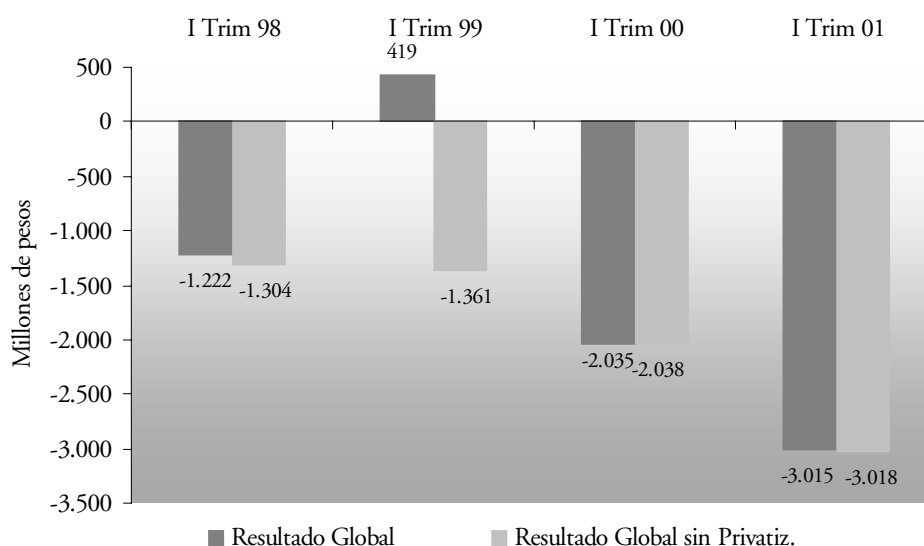
los recursos coparticipados se redujeron \$ 62,6 millones. A las variaciones comentadas se agregó un aumento en los gastos de capital (\$ 87,2 millones) que determinó que, en conjunto, el gasto primario, excluido el pago de intereses, se incrementara \$ 352,9 millones.

Estos resultados implicaron el incumplimiento de la meta de déficit fiscal pactada en el Memorando de Política Económica con el FMI² para el primer trimestre de 2001. La pauta de \$ 2.100 millones acordada para el trimestre, que incluía el gasto salarial por el Fondo de Reestructuración Organizativa y el resultado cuasifiscal del B.C.R.A., se excedió en \$ 1.022,4 millones (Cuadro 6.2). La falta de cumplimiento trabó el desembolso de los aportes comprometidos a fines de 2000 en el marco del “blindaje”. Además la concentración de los vencimientos de capital de la deuda pública en el primer trimestre, que ascendió

al 39% del total anual³, generó expectativas negativas sobre la capacidad de pago del país, provocando un aumento del riesgo soberano y de las tasas a las que debe endeudarse el sector público.

El cambio de autoridades en el área económica apuntó a mejorar la recaudación por la vía de una reactivación del nivel de actividad y la imposición de un gravamen sobre las transacciones financieras en cuenta corriente⁴. La persistencia de incertidumbre sobre la solvencia financiera indujo a nuevas medidas en materia de ingresos en abril⁵ y en el mes de mayo se sometió a consideración del FMI un nuevo plan a efectos de alcanzar la meta anual de déficit de \$ 6.500 millones, que incluye una baja en el gasto público, así como un canje voluntario de deuda instrumentada en títulos públicos que posterga los vencimientos durante los próximos años para lograr que las obligaciones (-

GRAFICO 6.1
Resultado Global de caja del SPNNF



² El resultado fiscal acordado no incluye el ingreso por privatizaciones pero sí considera el resultado cuasifiscal del BCRA y el déficit de las cajas provinciales transferidas a la Nación.

³ En el primer trimestre los vencimientos de capital ascendieron a \$ 7.677 millones, sobre un total anual de \$ 19.676 millones.

⁴ La Ley de Competitividad N°25.413 estableció entre otras cosas un gravamen sobre los débitos y créditos bancarios en cuenta corriente con una alícuota del 2,5 por mil, que luego fue ampliada al 4 por mil en el mes de mayo (si bien la parte incremental podrá descontarse de ganancias) y recientemente se anunció que se la llevará a 6 por mil.

⁵ El Decreto 493/2001 eliminó exenciones al IVA y amplió la base imponible del impuesto a las ganancias.

FINANZAS PUBLICAS

CUADRO 6.1

Sector Público no Financiero con empresas públicas - Base Caja

En Millones de Pesos

	I-00	II-00	III-00	IV-00	I-01	Variación I-01 / I-00	
						Millones \$	%
I INGRESOS CORRIENTES	13.752,0	15.023,8	14.232,1	13.161,3	13.454,0	-298,0	-2,2
- Ingresos Tributarios	9.583,7	11.084,2	10.149,6	9.854,3	9.268,5	-315,2	-3,3
- Contrib. a la Seguridad Social	2.887,3	2.474,1	2.940,3	2.382,6	2.723,4	-163,9	-5,7
- Ingresos no Tributarios	466,0	841,3	477,3	301,3	722,0	256,0	54,9
- Ventas de Bs. y Serv. de las Adm. Púb.	44,4	50,3	44,3	46,0	47,5	3,1	7,0
- Ingresos de Operación	235,3	258,9	259,8	285,2	265,4	30,1	12,8
- Rentas de la Propiedad	248,7	230,3	309,0	192,2	257,7	9,0	3,6
- Transferencias Corrientes	286,6	84,7	51,8	99,7	169,5	-117,1	-40,9
II GASTOS CORRIENTES	15.136,3	14.756,7	15.203,6	15.362,4	15.689,0	552,7	3,7
- Gastos de Consumo y Operación	2.432,1	2.302,5	2.454,2	2.387,5	2.552,9	120,8	5,0
. Remuneraciones	1.822,4	1.661,9	1.786,4	1.628,4	1.836,6	14,2	0,8
. Bienes y Servicios	579,7	541,9	556,3	637,2	621,6	41,9	7,2
. Otros gastos	30,0	98,7	111,5	121,9	94,7	64,7	215,7
- Rentas de la Propiedad	2.389,8	2.376,6	2.114,2	2.775,8	2.677,0	287,2	12,0
. Intereses	2.389,7	2.376,6	2.114,1	2.775,6	2.676,7	287,0	12,0
.. Intereses Deuda Interna	45,8	35,5	31,6	39,2	26,3	-19,5	-42,6
.. Intereses Deuda Externa	2.343,9	2.341,1	2.082,5	2.736,4	2.650,4	306,5	13,1
. Otras Rentas	0,1	0,0	0,1	0,2	0,3	0,2	200,0
- Prestaciones de la Seguridad Social	4.386,8	4.073,9	4.686,1	4.284,5	4.424,5	37,7	0,9
- Otros gastos Corrientes	10,0	0,0	0,1	0,5	0,1	-9,9	-99,0
- Transferencias Corrientes	5.917,6	6.003,7	5.937,1	5.914,0	6.033,5	115,9	2,0
. Al Sector Privado	1.556,8	1.541,9	1.505,2	1.551,3	1.564,0	7,2	0,5
. Al Sector Público	4.351,2	4.451,0	4.414,5	4.333,7	4.453,7	102,5	2,4
.. Provincias y GCBA	3.927,9	4.043,2	3.969,0	3.883,0	3.991,0	63,1	1,6
...Recursos Coparticipados	3.133,7	3.292,5	3.266,4	3.254,6	3.071,1	-62,6	-2,0
...Garantía Acuerdo Prov.	161,8	49,3	39,9	52,5	258,3	96,5	59,6
...Leyes Especiales	121,2	135,0	129,1	130,8	126,7	5,5	4,5
...Resto	511,2	566,4	533,6	445,1	534,9	23,7	4,6
.. Universidades	421,5	404,6	443,5	448,8	457,1	35,6	8,4
.. Otras	1,8	3,2	2,0	1,9	5,6	3,8	211,1
. Al Sector Externo	9,6	10,8	17,4	29,0	15,8	6,2	64,6
- Otros gastos	0,0	0,0	11,9	0,1	1,0	1,0	-
III AHORRO CORRIENTE (I-II)	-1.384,3	267,1	-971,5	-2.201,1	-2.235,0	-850,7	61,5
IV RECURSOS DE CAPITAL	67,8	129,9	103,8	99,8	25,7	-42,1	-62,1
- Privatizaciones	2,8	0,7	69,1	72,1	2,8	0,0	0,0
- Otros	65,0	129,2	34,7	27,7	22,9	-42,1	-64,8
V GASTOS DE CAPITAL	718,6	695,4	706,0	783,1	805,8	87,2	12,1
- Inversión Real Directa	105,9	72,1	85,6	138,4	152,4	46,5	43,9
- Transferencias de Capital	590,9	619,9	617,1	638,9	638,2	47,3	8,0
. Provincias y MCBA	538,9	548,4	567,5	563,1	580,8	41,9	7,8
...Leyes Especiales	255,4	271,3	274,9	264,3	258,5	3,1	1,2
...Resto	283,5	277,1	292,6	298,8	322,3	38,8	13,7
. Otras	52,0	71,5	49,6	75,8	57,4	5,4	10,4
- Inversión Financiera	21,8	3,4	3,3	5,8	15,2	-6,6	-30,3
. A Provincias y MCBA	0,3	0,1	0,8	0,3	0,0	-0,3	-100,0
. Resto	21,5	3,3	2,5	5,5	15,2	-6,3	-29,3
VI INGRESOS TOTALES (I+IV)	13.819,8	15.153,7	14.335,9	13.261,1	13.479,7	-340,1	-2,5
VII GASTOS TOTALES (II+V)	15.854,9	15.452,1	15.909,6	16.145,5	16.494,8	639,9	4,0
VIII RESULTADO GLOBAL (VI-VII)	-2.035,1	-298,4	-1.573,7	-2.884,4	-3.015,1	-980,0	48,2
IX RESULTADO S/PRIVATIZACIONES	-2.037,9	-299,1	-1.642,8	-2.956,5	-3.017,9	-980,0	48,1
X GASTOS PRIMARIOS (*)	13.465,2	13.075,5	13.795,5	13.369,9	13.818,1	352,9	2,6
XI SUPERAVIT PRIMARIO TOTAL (VI-X)	354,6	2.078,2	540,4	-108,8	-338,4	-693,0	-195,4
XII SUPERAVIT PRIMARIO SIN PRIVATIZ.	351,8	2.077,5	471,3	-180,9	-341,2	-693,0	-197,0

(*) Excluye el pago de intereses

Fuente: Secretaría de Hacienda. Ministerio de Economía

CUADRO 6.2

Cumplimiento de las metas con el F.M.I. Sector Público Base Caja
Resultado global sin privatizaciones - Millones de Pesos

	Ejecución (1)	2001 Prog. FMI (2)	Dif. (1)-(2)
Resultado del Sector Público no Financiero	-3.017,9		
Fondo de Reestructuración Organizativa (1)	-126,3		
Resultado Cuasifiscal del BCRA (medición FMI) (*)	21,8		
Resultado Global	-3.122,4	-2.100,0	-1.022,4

(*) *Estimado*

(1) *Corresponde a los pagos por retiros voluntarios.*

Fuente : *Secretaría de Hacienda. Ministerio de Economía.*

de servicio de la misma se distribuyan de manera más uniforme en el tiempo ^{6 7}.

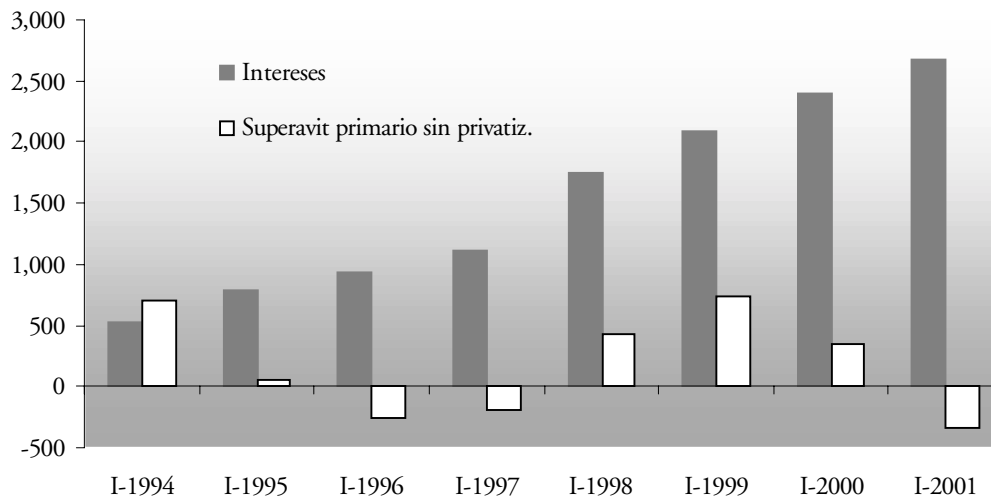
En el mes de abril de 2001 el resultado financiero sin privatizaciones base caja del Sector Público Nacional no Financiero observó un déficit de \$ 878,8 millones, que resulta superior en \$ 284,1 millones al de igual mes de 2000. El deterioro se explica principalmente por una reducción de \$ 182,1 millo-

nes en rentas de la propiedad, dado que aún no se había registrado la transferencia correspondiente al segundo trimestre del año de los intereses ganados por colocación de reservas internacionales por parte del Banco Central, mientras que en el ejercicio 2000 la misma se había efectuado en el mes de abril⁸.

Por su parte los ingresos tributarios mostraron una merma de \$180,1 millones con relación a igual mes del año anterior

GRAFICO 6.2

Superávit Primario y Gastos en Intereses
Primeros trimestres - en millones de \$



⁶ El Memorando de Entendimiento acordado con el FMI en mayo último puede ser consultado en el anexo de este informe.

⁷ Para mayores detalles de la operación de canje de títulos, ver Anexo del Capítulo de Mercado de Capitales.

⁸ El Banco Central dispuso transferencias por un monto de \$ 750 millones a lo largo del año.

9,1%). Los determinantes de esta caída incluyen, además de la incidencia del nivel de actividad, la modificación del régimen de anticipos del Impuesto a las Ganancias para empresas con cierres contables al 31 de diciembre, la reducción en la tasa aplicada en el Impuesto a los Intereses Pagados, la menor tasa adicional para cigarrillos y la vigencia extraordinaria en abril de 2000 del Impuesto a las Altas Rentas.

El resultado del mes de mayo de 2001 arrojó un déficit de \$ 1.002 millones, ubicándose por encima de los \$ 578,8 millones registrados en mayo del año pasado. La diferencia interanual se vio explicada principalmente por un incremento en el gasto total de \$ 755,5 millones de pesos, debido fundamentalmente al aumento en el pago de los servicios de intereses de la deuda, de \$ 582,5 millones, en este caso prosiguiendo con una tendencia que se observa desde 1994 (ver Gráfico 6.2).

De esta manera la ejecución a mayo de 2001 arrojó un déficit del SPNNF (teniendo en cuenta el resultado cuasifiscal del Banco Central) de \$ 4.899,5 millones, de modo que el desbalance tope permitido para el resto del trimestre sería de \$ 39,5 millones de acuerdo al Memorándum de Entendimiento con el FMI.

II. Ingresos Corrientes del Sector Público Nacional No Financiero

Durante el primer trimestre de 2001 los ingresos corrientes alcanzaron a \$ 13.454 millones (ver Cuadro 6.1, ante-

rior), resultando así 2,2% inferiores a los percibidos en igual período del año anterior. El estancamiento en el nivel de actividad produjo una retracción de los ingresos tributarios, de las contribuciones a la Seguridad Social y de las transferencias corrientes. Como ya se señaló en la sección I, en los primeros meses del año 2001, además de la demora en la implementación de algunas medidas tributarias y un menor cumplimiento en el pago de impuestos en marzo. Registraron incrementos, en cambio, los ingresos no tributarios, las rentas de la propiedad y los ingresos de operación.

Vale la pena señalar que la caída en las transferencias se debió principalmente a la menor contribución por parte del Fondo Fiduciario de Desarrollo Provincial⁹, mientras que la performance en los ingresos impositivos también fue afectada por la menor distribución actual de impuestos alcanzados bajo el régimen de facilidades de pago.

II.1 Ingresos Tributarios de la Administración Nacional¹⁰

En el primer trimestre del año 2001 la recaudación tributaria de la Administración Nacional ascendió a \$ 11.304,8 millones¹¹, ubicándose 3,1% por debajo del mismo período de 2000 y 4,8% por debajo de la del último trimestre de ese año, tras tres trimestres de incrementos consecutivos.

La disminución de la recaudación respecto del trimestre anterior es explicada por un conjunto de factores entre los que

⁹ Constituido a partir del Decreto 286/95 con el objeto de asistir a los bancos de provincia sujetos a privatización y de fomentar la privatización de empresas provinciales.

¹⁰ El siguiente texto se basa en parte en análisis efectuados por la Dirección Nacional de Investigación y Análisis Fiscal en el Informe sobre Recaudación Tributaria del cuarto trimestre de 2000.

¹¹ Este valor de recursos tributarios corresponde a lo recaudado por la DGI, la ANA y el sistema de seguridad social (las asignaciones familiares son registradas por su valor neto). En el Cuadro 6.1, en cambio, las partidas "ingresos tributarios" y "contribuciones a la seguridad social" incluyen además otras fuentes de recaudación (Fondo Especial del Tabaco, Fondo de Energía eléctrica y aportes y contribuciones de los sistemas previsionales de las Fuerzas Armadas y de Seguridad) y consideran el valor bruto de los aportes al sistema de asignaciones familiares.

CUADRO 6.3

Recaudación tributaria total

Millones de Pesos

	I-00	II-00	III-00	IV-00	I-01	Variación I 01 / I 00	
						Millones \$	%
I - DGI (Excl.Sist.Seg.Soc.)							
Ganancias	2.141,9	3.324,8	2.434,6	2.553,9	2.300,6	158,7	7,4
IVA							
Nacional	3.489,0	3.480,0	3.495,6	3.351,0	3.514,7	25,7	0,7
Importaciones	1.413,7	1.485,0	1.580,0	1.573,2	1.328,4	-85,3	-6,0
Bruto	4.902,7	4.965,0	5.075,6	4.924,2	4.843,1	-59,6	-1,2
Devoluciones (-)	374,9	300,0	340,1	452,1	440,6	65,7	17,5
Distribución Facilidades de Pago	117,0	152,0	201,8	137,0		-117,0	-100,0
Total Neto	4.644,8	4.817,0	4.937,3	4.609,1	4.402,4	-242,4	-5,2
Reintegros (-)	142,0	146,0	152,4	142,2	164,3	22,3	15,7
Internos	388,3	357,2	379,1	403,9	466,0	77,7	20,0
Premios de juegos	29,1	13,8	15,3	24,1	20,7	-8,4	-28,9
Transf. inmuebles	12,5	13,1	14,6	14,1	12,5	0,0	-0,1
Ganancia mínima presunta	145,7	151,9	138,2	164,4	153,1	7,4	5,1
Intereses pagados	221,4	222,0	209,4	202,3	156,2	-65,2	-29,5
Otros coparticipados (1)	17,4	104,1	77,3	28,0	15,5	-1,9	-11,0
Sellos	10,5	11,8	11,1	12,6	17,3	6,8	64,4
Bienes Personales	109,1	350,0	248,3	316,9	168,7	59,6	54,6
Combustibles y gas	785,8	878,3	909,8	904,4	754,3	-31,5	-4,0
Internos Seguros	55,6	55,8	47,0	35,7	35,7	-19,9	-35,8
Otros impuestos (2)	315,0	359,8	207,7	242,5	221,8	-93,2	-29,6
Total DGI (excl.Sist.Seg.Soc.)	8.735,2	10.513,5	9.477,2	9.369,6	8.560,5	-174,7	-2,0
II - COMERCIO EXTERIOR							
Der. Exportación	2,1	21,9	6,3	1,7	0,3	-1,8	-85,7
Der. Importación	491,6	476,9	493,8	475,5	444,1	-47,5	-9,7
Tasa Estadística	9,8	9,4	9,5	9,8	9,7	-0,1	-1,0
Total Comercio Exterior	503,5	508,3	509,6	487,0	454,1	-49,4	-9,8
III - SEGURIDAD SOCIAL							
Aportes Personales	1.688,0	1.475,2	1.662,6	1.434,4	1.700,1	12,1	0,7
Contribuciones Patronales	1.743,2	1.503,1	1.786,9	1.493,6	1.695,8	-47,4	-2,7
Facilidades de Pago	0,0	0,0	0,0	0,0	0,0	0,0	-
Otros Seg.Social (3)	94,4	111,6	116,9	101,0	96,4	2,0	2,1
Capitalización (-)	1.184,9	996,5	1.120,4	1.006,4	1.183,4	-1,5	-0,1
Rezagos y Transitorios (-)	-83,4	57,4	-73,7	4,1	18,7	102,1	-122,4
Total Seguridad Social	2.424,0	2.036,1	2.519,7	2.018,5	2.290,2	-133,8	-5,5
TOTAL RECURSOS TRIBUTARIOS	11.662,8	13.057,8	12.506,5	11.875,1	11.304,8	-358,0	-3,1

(1) Incluye Altas Rentas a partir del 2 trimestre de 2000.

(2) Internos Gasoleros, Adicional cigarrillos, Radiodifusión, Entradas cine, Monotributo impositivo, Emergencia s/ automotores, Fac. Pago Dto. 93/2000 Pend. de distribución y otros menores

(3) Incluye Monotributo previsional

fuente: Dirección Nacional de Inversiones y Análisis Económico - Secretaría de Ingresos Públicos - Ministerio de Economía.

se destacan, en primer lugar, las diferencias habituales en los vencimientos de los impuestos a las Ganancias, sobre los Bienes Personales y sobre los Combustibles. Les siguen en orden de importancia la baja de los ingresos por los regímenes de facilidades de pago y reducciones en las tasas de algunos tributos.

Finalmente, se observó una disminución del grado de

cumplimiento de las obligaciones fiscales en los principales impuestos, que se traduciría en incrementos en los niveles de morosidad y/o de la tasa de evasión. El elemento que estaría indicando esta situación es la disminución del número de contribuyentes que abonan habitualmente sus obligaciones, hecho que se verifica tanto en el IVA como en Ganancias. El marco político-económico existente desde el último trimestre del año pasa-

do y la pronunciada elevación observada en las tasas de interés explicarían el aumento del incumplimiento. A lo anterior se agrega además los menores ingresos por los regímenes de facilidades de pago.

Sin embargo, la caída fue suavizada por un conjunto de factores, entre los que se destacan el efecto pleno de la reforma tributaria vigente desde enero de 2000 y las modificaciones, vinculadas con dicha reforma, introducidas en algunos regímenes de retención del impuesto a las Ganancias.

Evolución por impuesto

En el primer trimestre de 2001 la recaudación del impuesto al **valor agregado** cayó 5,2% respecto del mismo período del año pasado. La caída de la recaudación está determinada por el menor nivel de la actividad económica, las elevadas tasas de interés vigentes desde los últimos meses del año pasado y por el descenso de los ingresos por los regímenes de facilidades de pago. La disminución fue atenuada por el ingreso en los primeros días de enero de pagos de obligaciones con vencimiento en meses anteriores. Además, la menor utilización de los bonos del “Plan Canje” automotor atenuaron en parte la variación del total.

El monto recaudado del impuesto a las **ganancias** creció 7,4% con relación al mismo trimestre del año anterior. El aumento está relacionado con los cambios registrados en dos de los regímenes de retención del impuesto. También incidió en forma positiva el mayor pago en concepto de anticipo efectuado por las personas físicas, que tiene su origen en la reforma tributaria vigente desde principios del año pasado. Atenuaron este crecimiento la disminución de los montos abonados -tanto en concepto de anticipos y saldos de declaraciones juradas de las sociedades como de retenciones- y los menores ingresos en concepto de facilidades de pago.

Mientras tanto la recaudación de los impuestos **internos coparticipados** aumentó 20% respecto del mismo trimestre del año pasado debido principalmente a ingresos extraordinarios relacionados con el cumplimiento del convenio vigente con la industria tabacalera.

Por su parte, el monto recaudado por el impuesto a la **ganancia mínima presunta** registró un incremento del orden del 5,1% con relación al mismo trimestre del período anterior, explicado en gran medida por los mayores ingresos en concepto de facilidades de pago.

Con respecto al impuesto sobre los **intereses pagados** la recaudación cayó 29,5% interanual, y es explicada principalmente por la reducción de las alícuotas vigente desde enero de 2001.

Los fondos recaudados por el impuesto a los **bienes personales** registraron un aumento del 54,7% respecto del primer trimestre de 2000, y se explica fundamentalmente por la modificación de la alícuota del tributo.

El impuesto a los **combustibles** contabilizó una caída del 4% interanual como consecuencia de menores ventas gravadas, principalmente en las naftas. En sentido opuesto actuaron cuestiones relativas al mecanismo de pago del tributo.

En tanto, la recaudación correspondiente a los aportes y contribuciones a la **seguridad social** registra una disminución del orden del 5,5%, relacionada con la menor distribución de los ingresos generados en los regímenes de facilidades de pago, la rebaja salarial en el sector público nacional, la disminución de la cantidad de aportantes al sistema de reparto y la caída del número de cotizantes autónomos. Este resultado fue compensado parcialmente por el incremento en las transferencias al Fondo Solidario de Redistribución y por las modificaciones introducidas a la distribución del Régimen Simplificado para Pequeños

GRAFICO 6.3
Evolución de la recaudación tributaria
En millones de pesos

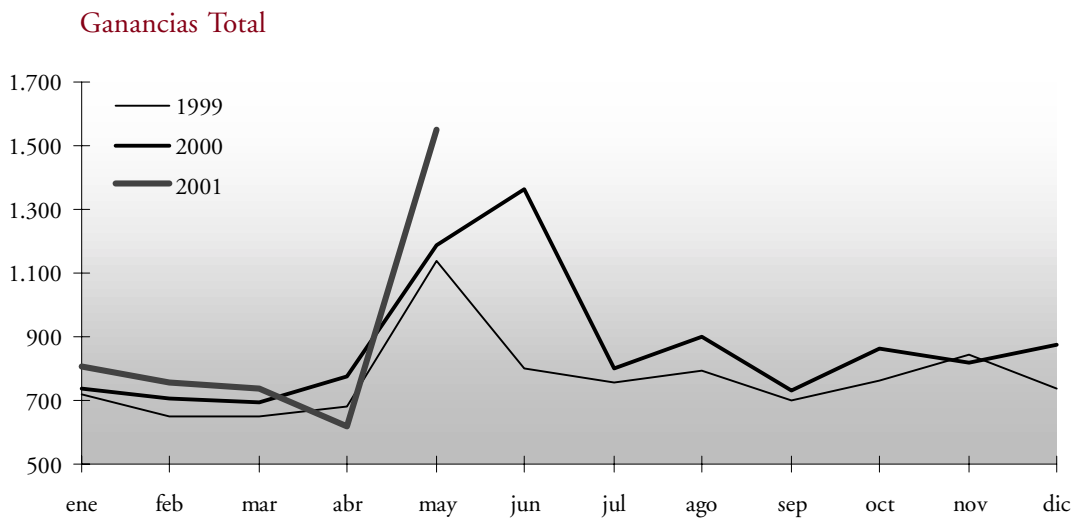
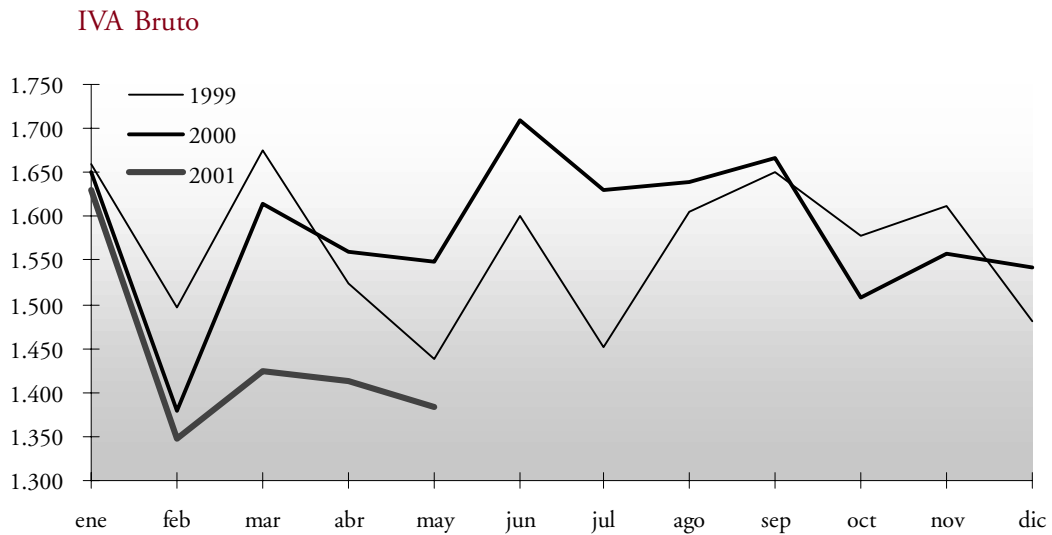
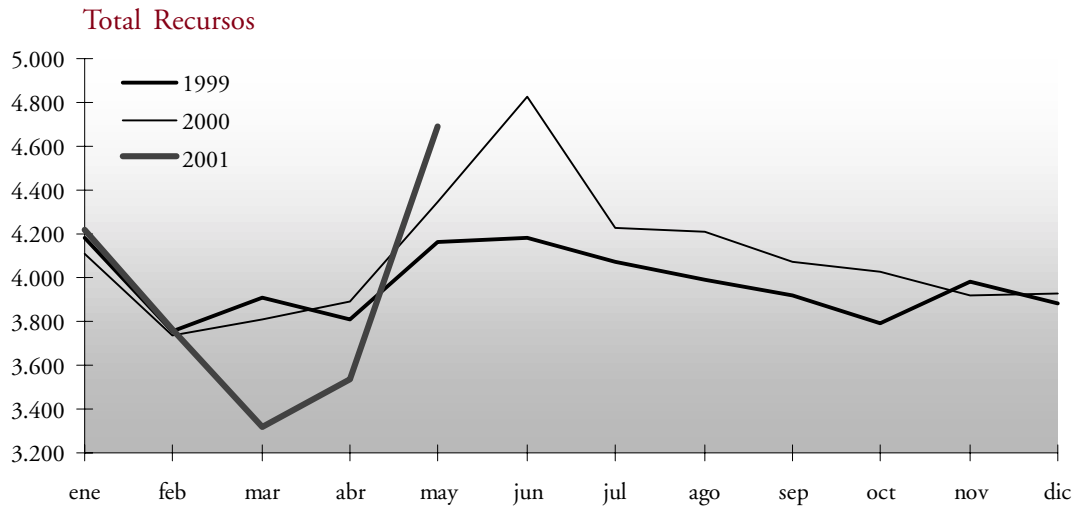
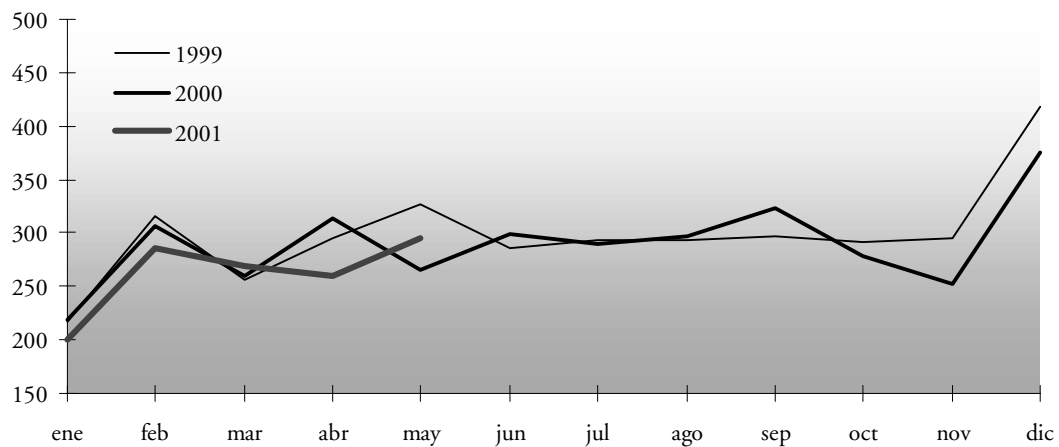
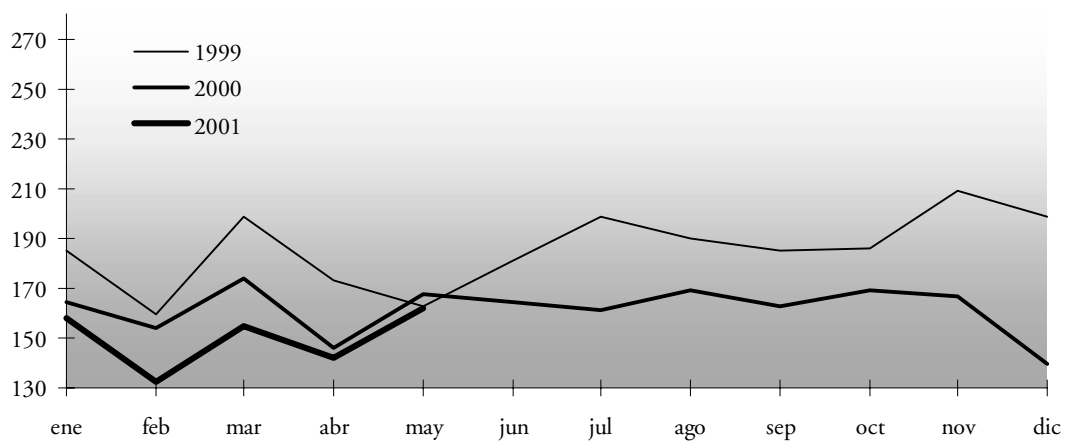


GRAFICO 6.3 (Cont.)
 Evolución de la recaudación tributaria
 En millones de pesos

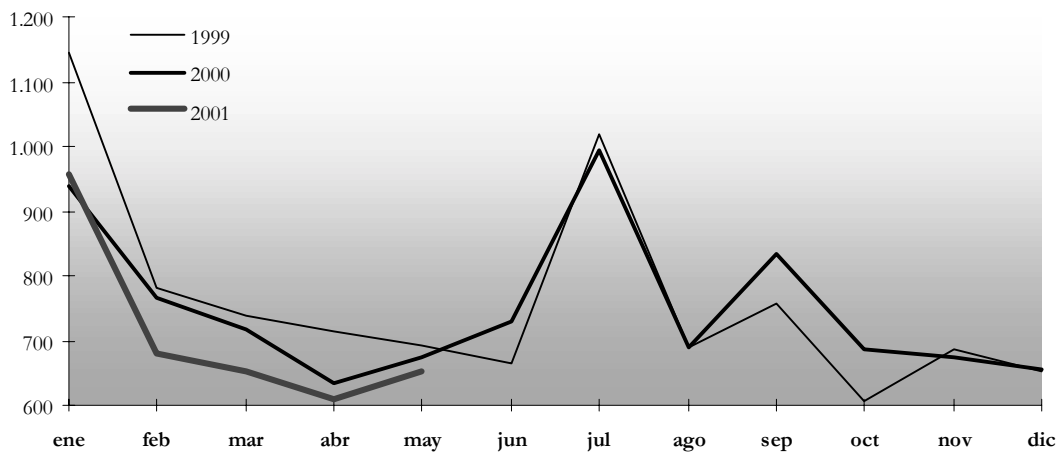
Combustible y Gas



Derechos de importación



Sistema de seguridad social



Contribuyentes.

La caída del 10% en la recaudación de **derechos de importación** del primer trimestre respecto del primer trimestre del 2000 se debe, fundamentalmente, a diversas reducciones arancelarias efectuadas a lo largo del año anterior y a una disminución del nivel de importaciones. También acentuaron la disminución de los ingresos las reducciones del arancel transitorio de 3% a 2,5% a partir del 1º de enero de 2001 y la baja de derechos originada en la aplicación del cronograma MERCOSUR para el sector de informática y telecomunicaciones. En cambio, la no utilización de Certificados de la Industria Automotriz para el pago del gravamen actuó en sentido contrario.

La performance en abril y mayo

La recaudación tributaria en el mes de abril de 2001 se ubicó en \$ 3.583,3 millones, 9,1% abajo respecto del mismo mes del año 2000. Con relación al mes de marzo último, dicho nivel registró un incremento del orden del 6,5%.

Se contabilizaron caídas interanuales del orden del 20,2% y 9,4% en las recaudaciones de ganancias e IVA, respectivamente, así como pérdidas en las recaudaciones del resto de los impuestos. Por su parte, el nuevo Impuesto sobre las transacciones financieras (créditos y débitos en las cuentas corrientes) contabilizó en abril un total de \$ 184,5 millones.

Durante este período es de singular importancia remarcar que, además de la incidencia del menor nivel de actividad, los planes de competitividad y las rebajas impositivas generan inicialmente una caída en los ingresos, debido a que el nivel de actividad no reacciona automáticamente a los incentivos por el lado de la oferta.

Por su parte, la recaudación de mayo alcanzó los \$ 4.690 millones, ubicándose 8% por encima de mayo de 2000. Este

crecimiento interanual se explica principalmente por los aportes del Impuesto sobre las transacciones financieras por \$ 300 millones y de la mayor recaudación del Impuesto a las ganancias por \$ 360 millones. También contribuyeron los ingresos provenientes del Impuesto sobre los combustibles (\$ 29 millones), Internos (\$ 18 millones) y Ganancia Mínima Presunta (\$ 10 millones). En cambio, el resto de los tributos mostraron una evolución negativa. Si se descarta el incremento en la recaudación realizado por el Impuesto sobre las transacciones financieras, la variación interanual se ubicaría en torno del 1,1%.

El canje de deuda y su efecto sobre las metas acordadas con el FMI

La realización de la operación del canje de bonos, que por su magnitud recibió el nombre de “megacanje”, tuvo como consecuencia dos efectos directos sobre el Resultado Fiscal del Sector Público y sobre la meta de déficit acordada con el F.M.I. En primer lugar, la presencia de intereses devengados pagados por adelantado (\$ 558 millones) y en segundo lugar, el surgimiento de ingresos no tributarios como consecuencia de la venta de garantías liberadas mediante el rescate de Bonos Brady por unos \$ 750 millones.

La incidencia de estos factores estaba contemplada en el Memorando Técnico de Entendimiento del Acuerdo con el F.M.I. del último mes de mayo. Efectivamente, en los límites establecidos para el déficit acumulado del Gobierno Federal se previó un ajuste de los mismos en razón del pago anticipado de los intereses devengados correspondientes a los bonos canjeados.

En virtud de este punto la meta de déficit prevista para el primer semestre, que asciende a \$ 4.939 millones, debería ampliarse a aproximadamente \$ 5.500 millones. Por otra parte, el Acuerdo prevé que en los períodos posteriores, en virtud del rescate de bonos, el límite para el déficit se ajustará en sentido

opuesto al caso anterior por la inexistencia de la obligación del pago de intereses. En consecuencia, los déficit máximos comprometidos para el tercer y el cuarto trimestres de 2001 deberían ser reducidos en igual magnitud que la reducción en los servicios de la deuda (en concepto de intereses) originada por el canje.

La meta de déficit anual prevista para el año 2001 asciende a \$ 6.500 millones. De acuerdo a los primeros cálculos oficiales la reducción de intereses para el corriente año alcanza los \$ 450 millones.

En consecuencia la nueva meta de déficit anual se ubicaría entre los \$ 5.500 y \$ 5.700 millones de pesos dependiendo del desarrollo de las variables mencionadas anteriormente.

III. Gastos del Sector Público Nacional No Financiero

En el primer trimestre de 2001 los gastos corrientes del SPNNF (o sea, la Administración Nacional, las empresas públicas nacionales y las ex-cajas provinciales) alcanzaron a \$ 15.689 millones, 3,7% por encima de los efectuados el año anterior. Los gastos de capital, que representaron el 5,1% de los gastos totales, registraron un incremento del orden del 12,1%, debido a aumentos en la inversión real directa (43,9%) y en las transferencias de capital (8,0%), no compensados por la caída en la inversión financiera (-30,3%) (ver Cuadro 6.1, anterior).

Con excepción de los pagos por intereses de la deuda interna y otros gastos corrientes, que se redujeron, el resto de los gastos corrientes registraron tasas de crecimiento positivas.

La estructura de los gastos corrientes muestra que la participación de los intereses pagados por el SPNNF representa el 17,1% del total, tras un aumento del 12% en términos inte-

ranuales. En cambio, en el mismo período del año 2000 los intereses se ubicaban en el 15,8% del total. Los gastos de consumo y operación, que suponen el 16,3% del total de gastos corrientes, mostraron un crecimiento del 5%, mientras que las Prestaciones de la Seguridad Social (28,2% del total) registraron un leve crecimiento (0,9%).

Por su parte, el principal componente de los gastos corrientes, las Transferencias Corrientes (38,5% del total), compuesto a su vez en un 66,1% por Transferencias a Provincias y al Gobierno de la Ciudad de Buenos Aires (GCBA), contabilizaron un total de \$ 6.033,5 millones, 2% por encima de la cifra correspondiente al primer trimestre del año pasado.

Vale la pena señalar que dentro de los Gastos de Consumo y Operación se observó un leve incremento en el gasto en Remuneraciones (0,7% interanual) y un crecimiento del orden del 7,2% en los gastos en Bienes y Servicios.

IV. Deuda pública

La deuda pública argentina, al 31 de marzo de 2001, alcanzó a \$ 127.401 millones, el 48,01% del PIB. Si se compara contra el cuarto trimestre de 2000 se contabiliza una caída del orden del 0,48%. De esa variación deberían deducirse operaciones que no corresponden al período como la colocación de títulos para la consolidación de deudas devengadas en ejercicios anteriores (\$ 235 millones) y las diferencias de cambio (\$ -2.007 millones). Además, \$ 70 millones corresponden a la capitalización de intereses de títulos y bonos que comenzarán a pagar sus servicios de amortización e intereses en el futuro (Cuadro 6.4).

En primer trimestre del año 2001 las colocaciones de deuda del sector público ascendieron a \$ 10.053 millones y las amortizaciones, recompra, canje y cancelaciones anticipadas a \$

CUADRO 6.4
Deuda pública - Análisis de flujos (*)
Millones de pesos

Saldo Deuda del Sector Público al 31-Dic-2000	128.018
Colocación de Títulos para Consolidación	235
Diferencias de cambio	-2.007
Capitalización y devengamiento de intereses títulos y bonos	70
Colocaciones y cancelaciones de deuda	1.085
Colocaciones	10.053
<i>Colocaciones de Títulos</i>	<i>5.835</i>
<i>Desembolsos Varios (Préstamos Bilaterales, Multilaterales, otros)</i>	<i>3.827</i>
<i>Letras del Tesoro</i>	<i>391</i>
Cancelaciones	8.968
<i>Amortizaciones</i>	<i>8.968</i>
<i>-Títulos públicos</i>	<i>8.043</i>
<i>Amortización</i>	<i>3.649</i>
<i>Recompras, canjes y cancelaciones</i>	<i>4.394</i>
<i>-Multilaterales</i>	<i>612</i>
<i>-Bilaterales</i>	<i>105</i>
<i>-Otros</i>	<i>208</i>
Saldo Deuda del Sector Público al 31-Mar-01	127.401

(*) Incluye operaciones de corto plazo

Fuente: Secretaría de Hacienda. Ministerio de Economía.

8.968 millones, lo que arrojó un aumento de endeudamiento por operaciones de \$ 1.085 millones.

Las diferencias de cambio durante el período permitieron reducir la deuda en \$2.007 millones, debido principalmente a la devaluación del euro con respecto al dólar.

Respecto de la deuda pública clasificada por tipo de acreedor, se observó una caída de 3% en la instrumentada en bonos y títulos públicos (70,9%), de la cual el 96% se contrajo en moneda extranjera. La deuda con organismos multilaterales pasó de \$ 21.746 a \$24.028, representando el 18,9% del total, y la deuda con el Club de París y otros bilaterales, se incrementó un 4,2%, conformando el 3,7% total. Con respecto a la banca privada se registró una caída del 6,5% ubicándose en \$2.302 millones.

CUADRO 6.5
Deuda total del sector público por tipo de acreedor (1)
Al 31 de marzo de 2001

Tipo de Acreedor	Millones Pesos
OPERACIONES DE MEDIANO Y LARGO PLAZO	122.408
Bilateral	4.752
Club de París	2.214
Otros Bilaterales	2.538
Multilateral	24.029
BID	7.685
BIRF	8.966
FMI	7.343
FONPLATA	28
FIDA	6
Otros	1.022
Banca Privada	2.302
Bonos y Títulos Públicos	90.304
En moneda nacional	3.241
En moneda extranjera	87.063
OPERACIONES DE CORTO PLAZO	4.993
Letras del Tesoro	4.993
En moneda nacional	0
En moneda extranjera	4.993
TOTAL GENERAL	127.401

(1) Deuda interna y externa del Sector Público Financiero y No Financiero.

El primero incluye la deuda del BCRA con el FMI y las contraídas por los Bancos Oficiales con aval de la Nación, pero no aquellas destinadas a su propio financiamiento.

Fuente: Secretaría de Hacienda. Ministerio de Economía.

V. Provincias: Distribución de los recursos de origen nacional

Durante el primer trimestre del año 2001 el total de recursos de origen nacional transferidos a los gobiernos provinciales fue de \$ 4.151,5 millones, cifra ligeramente superior a la transferida en el mismo período de 2000. El 98,5% de ese total obedeció a transferencias de distribución automática.

V.1 Transferencias de distribución automática

En concepto de transferencias de distribución automática y cláusula de garantía el monto girado a las jurisdicciones provinciales ascendió a \$ 4.087,7 millones (Cuadro 6.6), ubicándose 1% por encima del nivel registrado en el mismo período del año anterior.

El aumento de los recursos con ese destino obedeció al

cumplimiento del Acuerdo “Compromiso Federal por el Crecimiento y la Disciplina Fiscal” que con fecha de diciembre de 2000 se suscribió entre las Provincias, el Gobierno de la Ciudad Autónoma de Buenos Aires y el Gobierno Nacional. Allí se estableció la asignación de una suma fija mensual, a lo largo de todo el ejercicio 2001, de \$ 1.364 millones en concepto de

Coparticipación de Impuestos y Fondos Específicos a Provincias, comparado con la asignación de \$ 1.350 millones a los mismos efectos para el primer trimestre del año precedente.

Dado que el nivel de recaudación fue insuficiente en el período para hacer frente a la participación de cada uno de los

CUADRO 6.6

Regímenes de distribución de recursos de origen nacional (1)

Millones de Pesos

	Enero-Marzo		Variación		Participac. s/total en %	
	2001	2000	Millones	%	I trim. 2001	I trim. 2000
Coparticipación Federal	3.152	3.118	33,6	1,1	77,1	77,0
Coparticipación Federal Neta	2.687	2.654	33,6	1,3	65,7	65,6
Cláusula de Garantía	0	0	0,0	0,0	0,0	0,0
Transferencia de Servicios (2)	327	327	0,0	0,0	8,0	8,1
Fdo. Compensador de Deseq. Pciales.	137	137	0,0	0,0	3,4	3,4
Régimen Sistema Seg. Social	41	41	0,2	0,6	1,0	1,0
I.V.A.	31	31	0,2	0,6	0,8	0,8
Bienes Personales	10	10	0,1	0,6	0,2	0,2
Distribución de Combustibles	343	341	2,0	0,6	8,4	8,4
Dirección de Vialidad	73	73	0,4	0,6	1,8	1,8
Fondo Obras Infraestr. Eléctrica	37	36	0,2	0,6	0,9	0,9
F.E.D.E.I. (3)	13	12	1,2	10,6	0,3	0,3
FO.NA.VI (4)	221	221	0,1	0,0	5,4	5,4
Fondo Educativo	1	1	0,0	0,6	0,0	0,0
Impuesto a las Ganancias Ley 24.621	410	409	0,8	0,2	10,0	10,1
Necesidades Básicas Insatisfechas (5)	246	245	0,6	0,2	6,0	6,1
Excedente del Fondo Conurbano (6)	54	54	0,2	0,4	1,3	1,3
Suma Fija Ley 24.699 (7)	110	110	0,0	-0,0	2,7	2,7
Impuesto sobre Bs. Personales (L. 24.699) (8)	84	84	0,5	0,6	2,1	2,1
Ley Nro. 24.699	84	84	0,5	0,6	2,1	2,1
Régimen de la energía eléctrica	39	37	1,9	5,1	1,0	0,9
Fdo. p/Comp. Tarifa Eléctrica	20	20	0,1	0,6	0,5	0,5
Transf. a Emp. Energ. Eléctrica	7	6	0,8	14,4	0,2	0,1
F.E.D.E.I.	13	12	1,0	8,2	0,3	0,3
Régimen Monotributo	17	17	0,1	0,6	0,4	0,4
Total	4.088	4.049	39,2	1,0	100,0	100,0

(1) En virtud del Pacto Fiscal, la Nación garantiza a los estados provinciales una transferencia fija en concepto de coparticipación federal y fondos específicos de \$ 1.364 millones mensuales.

(2) Es el efectivo retenido. Los servicios de educación y salud fueron transferidos a las jurisdicciones provinciales en 1992. Dicha transferencia comprendió 1.905 escuelas con 112.000 docentes y 14.200 no docentes, 19 establecimientos de salud con 92.000 agentes públicos y 22 institutos de minoridad y familia con 1.700 empleados. El costo contabilizado por el gobierno nacional de los servicios transferidos fue de \$ 1.623 millones anuales. El financiamiento se efectúa mediante una retención de la coparticipación correspondiente a las provincias, en forma previa a la distribución secundaria.

(3) Se incluye en el F.E.D.E.I. el monto distribuido en concepto de Energía Eléctrica. Asimismo la información surge del S.I.D.I.F., debido a la modificación en la operatoria.

(4) Las transferencias en concepto de FO.NA.VI consignan el pago de la Garantía y no incluyen el pago del SVOA-BIRF

(5) El 4% de la recaudación del impuesto a las ganancias se distribuye entre todas las jurisdicciones provinciales, excluida la de Buenos Aires, conforme al índice de Necesidades Básicas Insatisfechas.

(6) El 10% de la recaudación hasta un monto de \$ 650 millones anuales se destina a la provincia de Buenos Aires con destino a obras de carácter social. Si el 10% excede dicho monto, el excedente se distribuye entre el resto de las provincias.

(7) De acuerdo al artículo 5 de la ley 24.699, previa distribución de la recaudación del impuesto a las Ganancias se deben detratar \$ 580 millones anuales con el siguiente destino: \$ 120 millones al sistema integrado de Jubilaciones y Pensiones, \$ 20 millones para Adelantos del Tesoro Nacional y \$ 440 millones al conjunto de las provincias.

(8) En el segundo semestre de 1996 se suspende la asignación específica al sistema de Seguridad Social de los fondos de este impuesto y se lo distribuye entre el conjunto de las provincias.

Fuente: Secretaría de Hacienda - Ministerio de Economía

regímenes en el monto mensual garantizado, el Tesoro debió aportar al conjunto de Provincias en concepto de garantía de la masa de fondos a transferir estipulada, un total de \$ 482,7 millones, representando un incremento del orden del 37,9% en términos interanuales. En tanto, los excedentes de recaudación, de no haberse implementado el Compromiso Federal en el primer trimestre, ascendieron a \$ 125,8 millones, originados en los impuestos a los combustibles y la Coparticipación Federal de Impuestos¹².

remesas se debió básicamente a un incremento de \$ 33,6 millones (1,3%) en concepto de coparticipación federal neta, y en menor medida a los incrementos en la Dirección de Vialidad (\$ 1,2 millones), en el F.E.D.E.I (\$ 1,2 millones), y en el Régimen de la Energía Eléctrica (\$ 1,9 millones).

El Cuadro 6.7 presenta la distribución por provincias de estas transferencias de distribución automática. Dado que la coparticipación se mantuvo constante en el período considerado, no se observan cambios significativos, si bien se destacan los incrementos en las transferencias a las Provincias de Chubut y

De esta manera el aumento de \$ 39,2 millones en las

CUADRO 6.7
Recursos de origen nacional - Distribución por provincia
Transferencias de distribución automática
En millones de Pesos

	Enero-Marzo		Variación		Part.%	
	2001	2000	Absoluta	%	2001	2000
Buenos Aires	974,5	965,9	8,7	0,9	23,8	23,9
Catamarca (*)	104,4	104,7	-0,2	-0,2	2,6	2,6
Córdoba	331,5	328,2	3,3	1,0	8,1	8,1
Corrientes	146,5	145,2	1,4	0,9	3,6	3,6
Chaco	182,0	179,9	2,1	1,2	4,5	4,4
Chubut	76,8	75,3	1,5	2,0	1,9	1,9
Entre Ríos	188,7	187,0	1,7	0,9	4,6	4,6
Formosa	137,2	135,6	1,6	1,2	3,4	3,3
Jujuy	113,3	112,2	1,1	1,0	2,8	2,8
La Pampa	77,7	76,9	0,8	1,1	1,9	1,9
La Rioja	82,8	82,1	0,7	0,9	2,0	2,0
Mendoza	165,1	163,4	1,7	1,0	4,0	4,0
Misiones	135,1	133,8	1,3	1,0	3,3	3,3
Neuquén	78,1	77,5	0,7	0,9	1,9	1,9
Río Negro	102,2	101,2	1,0	1,0	2,5	2,5
Salta	150,9	149,5	1,4	0,9	3,7	3,7
San Juan	128,3	127,0	1,3	1,0	3,1	3,1
San Luis	92,8	91,0	1,8	2,0	2,3	2,2
Santa Cruz	77,0	75,7	1,2	1,6	1,9	1,9
Santa Fe	345,4	341,8	3,6	1,1	8,5	8,4
Santiago del Estero	156,6	156,2	0,4	0,3	3,8	3,9
Tucumán	181,8	180,1	1,7	0,9	4,4	4,4
Tierra del Fuego	59,1	58,5	0,6	1,0	1,4	1,4
Total	4.087,7	4.048,6	39,2	1,0	100,0	100,0

(*) En el año 2000 se transfirieron fondos de años anteriores por presentación de certificados de obra (Reg. Energ a Eléctrica)

Fuente: Secretaría de Hacienda. Ministerio de Economía.

¹² La metodología de cálculo para determinar la participación de cada uno de los regímenes de distribución en el monto de \$ 1.364 millones se basa en el promedio de transferencias al conjunto de Provincias en el período 1998-99, manteniendo las remesas equivalentes a sumas fijas de acuerdo a la normativa vigente. De este modo, las remesas a las provincias no se encuentran sujetas a la estacionalidad de la recaudación.

San Luis, ambos del orden del 2%.

por un monto de \$ 63,7 millones, contabilizando un aumento del 11% interanual (Cuadro 6.8).

V.2 Otras transferencias

Además de las transferencias de distribución automática, las provincias recibieron de la Nación otras no automáticas

El incremento se da como consecuencia del saldo de un aumento de \$ 24,6 millones en el Fondo de Aportes del Tesoro Nacional, y una caída de \$ 18,5 millones en el Subsidio al consumo de gas para la región patagónica.

CUADRO 6.8

Transferencias presupuestarias no automáticas a provincias

Primeros trimestres, en millones de pesos

	Primer trimestre			Part %		Fondo A.T.N.	
	2000	2001(1)	Var. %	2000	2001	2001(2)	Part% (2)/(1)
Buenos Aires	1,8	2,4	33,9	3,1	3,7	2,2	91,1
Catamarca	0,6	3,6	563,4	1,0	5,7	3,6	100,0
Córdoba	1,4	4,4	213,9	2,4	6,9	4,4	100,0
Corrientes	4,4	0,9	-78,8	7,6	1,5	0,9	100,0
Chaco	3,6	3,4	-5,9	6,3	5,3	3,4	100,0
Chubut	8,0	4,5	-43,1	13,8	7,1	0,7	15,4
Entre Ríos	0,2	1,8	800,0	0,3	2,8	1,8	100,0
Formosa	0,7	0,0	-100,0	1,2	0,0	0,0	
Jujuy	0,8	1,4	75,0	1,4	2,2	1,4	100,0
La Pampa	2,1	1,9	-9,5	3,7	3,0	0,8	41,5
La Rioja	3,1	2,6	-16,1	5,4	4,1	2,6	100,0
Mendoza	0,5	2,4	386,0	0,9	3,8	2,4	100,0
Misiones	0,0	1,2		0,0	1,9	1,2	100,0
Neuquén	7,7	5,4	-29,6	13,4	8,5	1,7	30,7
Río Negro	6,4	2,9	-54,2	11,1	4,6	1,1	38,6
Salta	0,0	0,0		0,0	0,0	0,0	
San Juan	0,0	2,6		0,0	4,0	2,6	100,0
San Luis	1,1	0,0	-100,0	1,9	0,0	0,0	
Santa Cruz	9,4	5,4	-42,8	16,3	8,4	0,0	0,0
Santa Fe	0,3	9,8	2.737,7	0,6	15,4	9,8	100,0
Santiago del Estero	1,0	1,8	87,4	1,6	2,8	1,8	100,0
Tucumán	0,0	2,0		0,0	3,1	2,0	100,0
Tierra del Fuego	4,6	3,2	-29,3	8,0	5,1	1,3	40,1
Total	57,59	63,75	10,70	100,0	100,0	45,7	71,7

Fuente: Secretaría de Hacienda. Ministerio de Economía.