



Gran Buenos Aires - Mayo 2003

Síntesis

El relevamiento de mayo del 2003 indica un "mejoramiento relativo" de las principales variables ocupacionales:

Situación Ocupacional del Gran Buenos Aires En miles de personas

	Oct-02	May-03	Diferencia
Población con problemas de inserción laboral	2.012	1.894	-119
Desocupados	1.061	920	-141
Subocupados demandantes	951	973	22
Ocupados	4.543	4.668	126
Beneficiarios de planes de empleo	284	295	12
Ocupados sin planes	4.259	4.373	114

Los rasgos más destacados en el perfil de los OCUPADOS SIN PLANES (siempre que nos referimos a empleo se trata de planes con contraprestación laboral) que explican el crecimiento: jefes de hogar, edades superiores a los 30 años y niveles educativos con secundario como línea de corte.

El crecimiento del empleo asalariado privado es explicado por los sectores transables. Este patrón se profundiza al considerar el empleo corregido por horas.

Los salarios privados no registrados continúan creciendo en relación con los registrados, lo cual evidencia la distorsión aún existente en los niveles remunerativos de ambos sectores.

Al relacionar el nivel educativo con la situación de pobreza se observa a partir de mayo del 2002 existe una mayor reacción de los ingresos ante la mejora en los años de educación, siempre a partir de los 7 años.

De todos modos se considera que existe un importante espacio para la reinserción y la capacitación de una buena parte de la mano de obra que actualmente se encuentra por debajo de la línea de pobreza pero que cuenta con un importante "stock" de capital humano.

BUENOS AIRES, 31 DE JULIO DE 2003

La Situación Ocupacional en el Gran Buenos Aires

Los gráficos y cuadros, que se presentan en estos comentarios, comparan resultados de mayo del 2003 con los de octubre del 2002¹.

El relevamiento de mayo del 2003 indican un “mejoramiento relativo” de las principales variables ocupacionales.

Situación Ocupacional del Gran Buenos Aires En miles de personas

	Oct-02	May-03	Diferencia
Población con problemas de inserción laboral	2.012	1.894	-119
Desocupados	1.061	920	-141
Subocupados demandantes	951	973	22
Ocupados	4.543	4.668	126
Beneficiarios de planes de empleo	284	295	12
Ocupados sin planes	4.259	4.373	114

La población con problemas de inserción laboral se ha reducido en 119 mil personas, con una reducción de 141 mil desocupados y un incremento de 22 mil subocupados demandantes. Este resultado no se explica exclusivamente por la incorporación de beneficiarios de planes con contraprestación laboral ya que el incremento observado en el período ha sido sólo de 12 mil. Algunos de los ocupados sin planes se incorporaron en ocupaciones de jornada reducida y están procurando más horas u otra ocupación.

El último relevamiento de la EPH ha dado como resultado un incremento del empleo del 2,8% que significaron unos 126 mil ocupados más. Si se aíslan a los ocupados que son beneficiarios de planes sociales que les requiere algún tipo de contraprestación laboral, el incremento del empleo se reduce a 114 mil ocupados.

Una vez aislados los planes de empleo, surge otra cuestión que es determinar en qué situación ocupacional se los ubica. Al respecto, las dos hipótesis extremas serían ubicarlos en la inactividad o en el desempleo y, seguramente, entre ambas se encuentra la verdadera.

Suponer que esos hipotéticos “ex-beneficiarios” estarían buscando activamente un empleo, aún cuando ya no cobrarán el beneficio, implica considerar que no existe costo alguno en la búsqueda de trabajo (básicamente, movilidad). Parece, por lo tanto, más adecuado suponer que una parte de ellos aban-

donarían la búsqueda activa producto del “efecto desaliento” y la falta de recursos.

Perfil del crecimiento de los ocupados sin planes

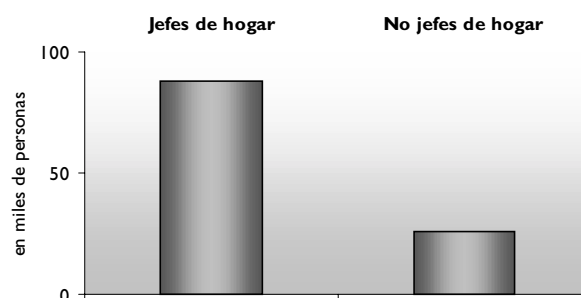
En los siguientes gráficos se analiza el perfil de los OCUPADOS SIN PLANES que explican el crecimiento. Los rasgos más destacados son:

- La alta participación de los jefes de hogar en el crecimiento del empleo.
- Consistente con la situación de jefes, se concentra el incremento del empleo en edades que superan los 30 años.
- La importancia del secundario completo como línea de corte en el nivel educativo.

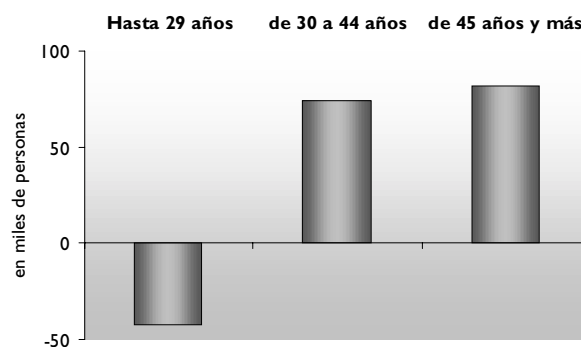
GRAN BUENOS AIRES

Variación desde octubre del 2002 de ocupados sin planes

Posición en el hogar

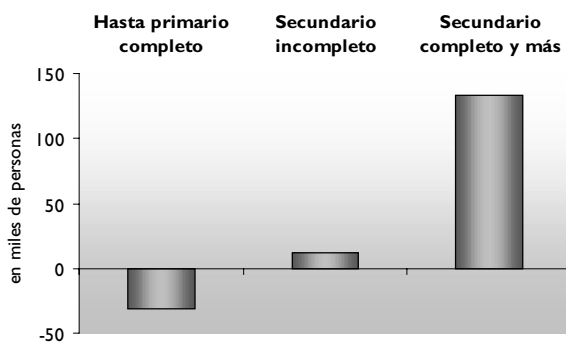


Grupos de edad



¹ El tamaño de la muestra aplicada en el Gran Buenos Aires en octubre del 2002 y mayo del 2003 (50% de las de fechas anteriores) han obligado a la comparación ondas consecutivas cuando lo más adecuado sería hacerlo en forma interanual.

Nivel de educación



Los salarios y el empleo en el sector privado.

Los asalariados privados, tanto registrados como no registrados, se incrementaron en un 2,2%. Cabe señalar que los asalariados registrados han tenido un comportamiento similar al evidenciado a través de la Encuesta de Indicadores Laborales (Ministerio de Trabajo) que un 1,3%, teniendo en cuenta que esta última se restringe a establecimientos de más de 10 ocupados.

El empleo corregido por horas se incrementó en un 3,2%.

Indicadores de empleo de los asalariados privados Variación respecto a Octubre 2002 (excluye sector primario)

Sector de actividad	Empleo	Empleo corregido por horas
Asalariados	2,2%	3,2%
Transables	4,2%	5,0%
No transables asociados *	-0,9%	3,0%
Otros sectores no transables privados	2,5%	2,3%

* Comercio al por mayor, transporte y servicios a las empresas.

Variación de empleo	Total	Transables	No transables asociados	Otros no transables privados
Privados registrados	2,3%	-1,2%	-6,1%	6,7%
Privados no registrados	2,0%	13,9%	7,5%	-3,9%
Variación de empleo corregido por horas	Total	Transables	No transables asociados	Otros no transables privados
Privados registrados	2,9%	-0,1%	-3,2%	6,7%
Privados no registrados	3,3%	14,9%	12,8%	-5,1%
Variación de salarios	Total	Transables	No transables asociados	Otros no transables privados
Privados registrados	-1,3%	0,1%	-7,9%	0,2%
Privados no registrados	4,0%	2,2%	3,1%	5,5%

Este resultado ha sido impulsado, básicamente, por los sectores transables. Es importante destacar que el empleo de los no transables asociados, que muestra una leve disminución, se revierte al considerar las horas trabajadas.

Por un lado se observa cierta sustitución entre empleo registrado y no registrado en sectores transables y no transables asociados. Por otro continúa el mayor crecimiento del empleo corregido por horas trabajadas. Y por último se destaca que los salarios de los no registrados continúan creciendo en relación a los registrados, lo cual evidencia la distorsión aún existente en los niveles remunerativos de ambos sectores.

Relación entre el nivel educativo y la situación de pobreza

Los actuales niveles de desempleo y precariedad de inserción laboral ubican al nivel de educación formal en el indicador más importante para evaluar las posibilidades de inserción en el mercado de trabajo.

Cualquier posibilidad de capacitación laboral requiere de una base proporcionada por el sistema educativo. En ese contexto, se analizaron los años de educación formal de una población que hemos denominada "potencialmente activa"².

A fines de la década de los años ochenta y principio de los noventa la Argentina sufrió dos hiperinflaciones que llevaron los indicadores de pobreza e indigencia a niveles altísimos.

Hacia el año 1994 la incidencia de pobreza e indigencia había disminuido de manera considerable, fundamentalmente gracias al éxito del plan de estabilización. Con la denominada crisis del "tequila" aumentó la incidencia de la pobreza y la indigencia en el Gran Buenos Aires.

Estos porcentajes no lograron reducirse a los niveles previos a la crisis con la recuperación del crecimiento en el período 1996-98. Desde entonces el deterioro de los indicadores es casi continuo y se acentuó con la devaluación de la moneda a comienzos de 2002, alcanzando su peor situación relativa en mayo del 2002.

Para cada uno de estas situaciones se

procedió a graficar la relación entre el ingreso³ y los años de educación promedio por hogar de la “población potencialmente activa”.

Un primer análisis comparativo de los indica que:

- En mayo del 2002 se registraba una importante cantidad de casos que por encima de la educación primaria completa (7 años) que se encuentran por debajo de las líneas de indigencia y de pobreza.
- También se observa que, a partir de octubre del 2002 y respecto a las observaciones anteriores,

existe una mayor reacción de los ingresos ante la mejora en los años de educación, siempre a partir de los 7 años de educación.

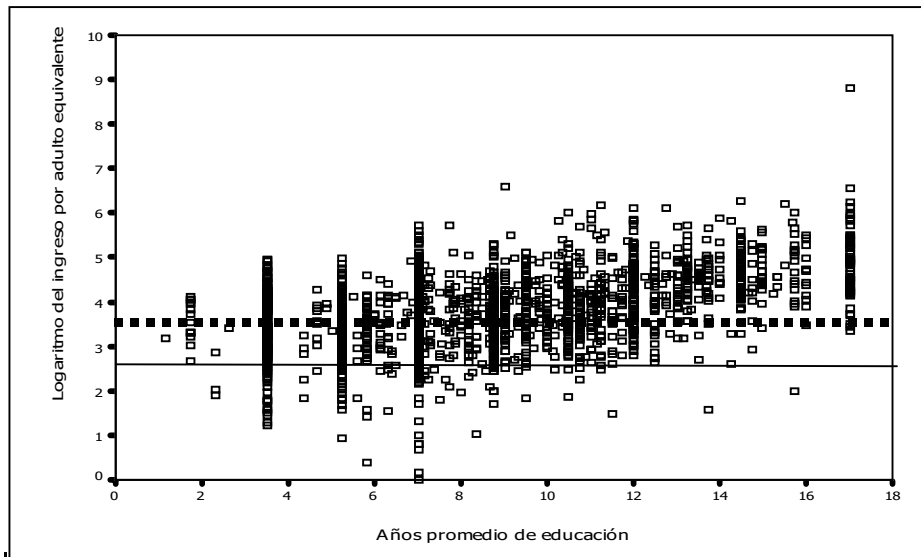
De los resultados de mayo se observa una reinserción “selectiva” de personas que cuentan con niveles educativos elevados. De tal forma y de acuerdo a lo previsto, podemos concluir que, dado el profundo cambio reciente en la estructura de precios relativos, hay todavía un importante espacio para la reinserción y la re-capacitación de una buena parte de la mano de obra que hoy se encuentra por debajo de la línea de pobreza pero que cuenta con un importante “stock” de capital humano.

2 Incluye la población a partir de los 15 años que no se encuentre estudiando. No están considerados los hogares que no tengan población en esa situación.

3 Se utilizó el logaritmo natural del ingreso por adulto equivalente.

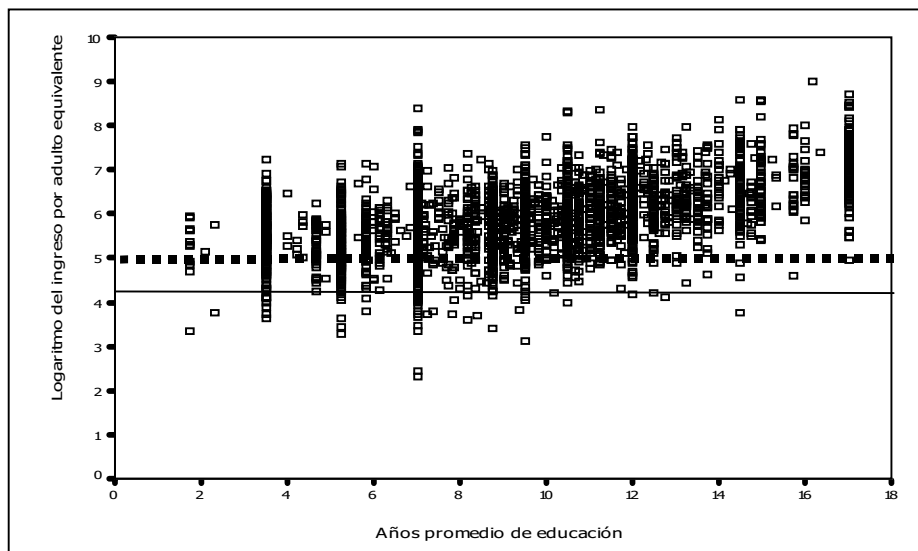
GRAN BUENOS AIRES

Ingreso por adulto equivalente y años de educación promedio de la población de 15 años y más*



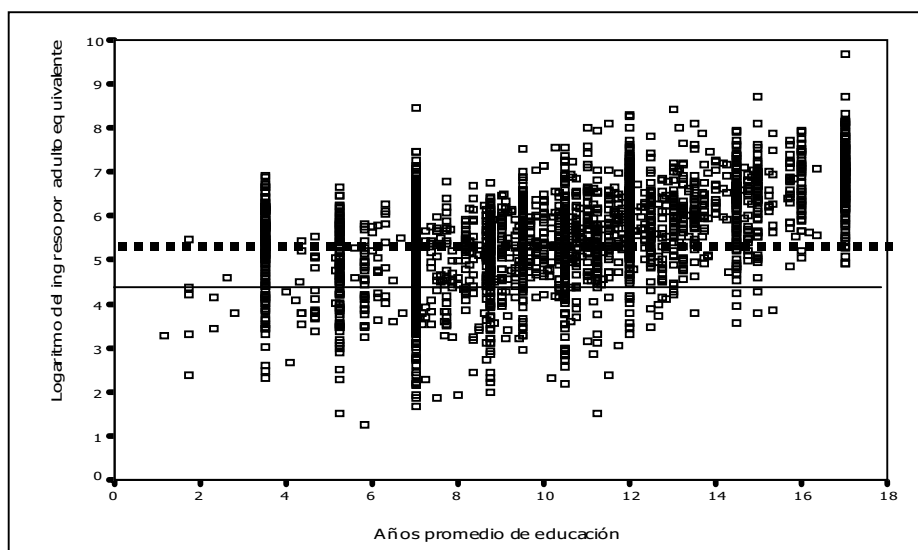
MAYO 1990

% de hogares
indigentes 6,5%
 Pobres 32,3%



MAYO 1994

% de hogares
indigentes 1,4%
 Pobres 10,9%

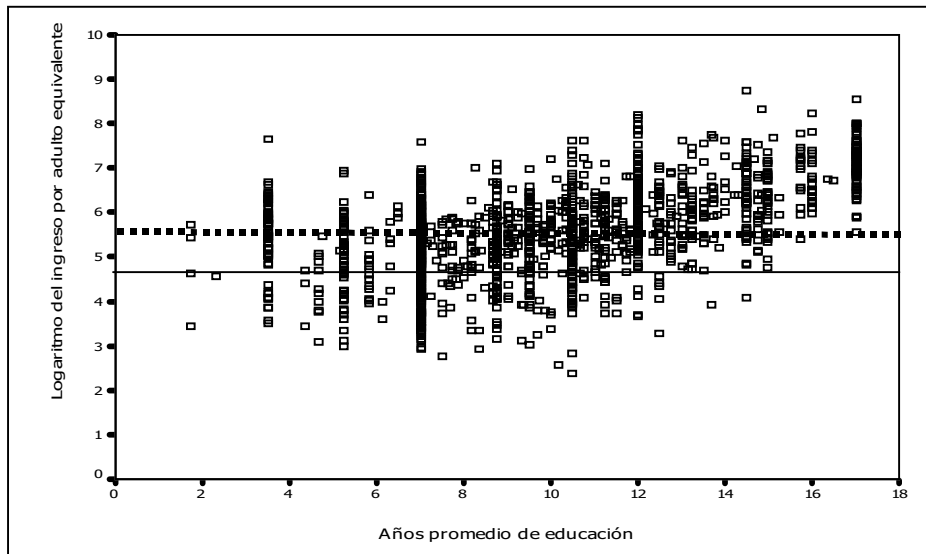


MAYO 2002

% de hogares
indigentes 13,3%
 Pobres 36,0%

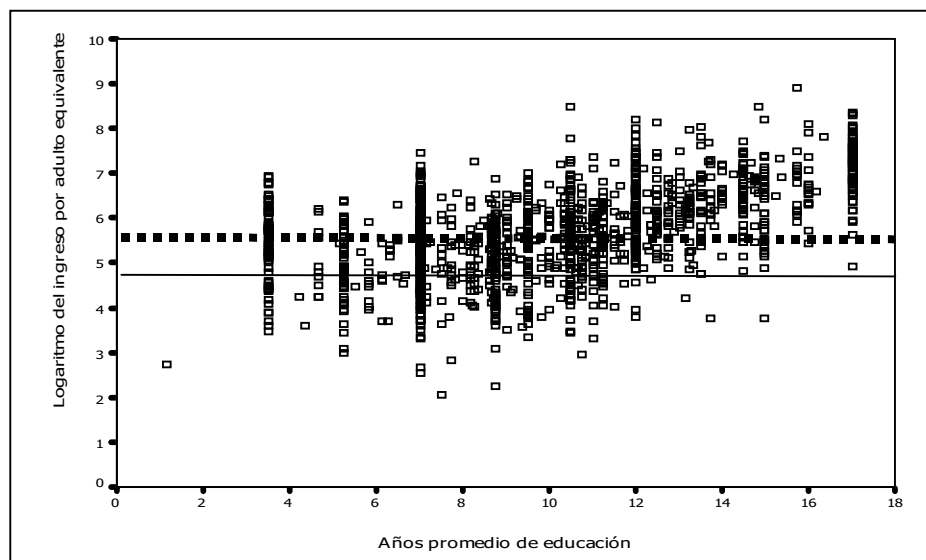
GRAN BUENOS AIRES

Ingreso por adulto equivalente y años de educación promedio de la población de 15 años y más*



OCTUBRE 2002

% de hogares
indigentes 16,1%
pobres 42,2%



MAYO 2003

% de hogares
indigentes 16,0%
pobres 39,7%

* Que no estuvieran estudiando.

————— Línea de indigencia
 ■■■■■■■■■■ Línea de pobreza

Fuente: Dir. Nac. de Coordinación de Políticas Macroeconómicas, Ministerio de Economía y Producción.