
LA INVERSIÓN PÚBLICA 2003-2010

UNA HERRAMIENTA PARA EL DESARROLLO

Subsecretaría de Coordinación Económica
Dirección Nacional de Inversión Pública
Dirección de Programación de la Inversión Pública y Análisis de Proyectos



Ministerio de Economía y Finanzas Públicas
Secretaría de Política Económica

Presidenta de la Nación
Dra. Cristina Fernández de Kirchner

Ministro de Economía y Finanzas Públicas
Lic. Amado Boudou

Secretario de Política Económica
C.P.N. Roberto Feletti

Subsecretario de Coordinación Económica
Lic. Alejandro Robba

Director Nacional de Inversión Pública
Lic. Manuel Weich

Director de Programación de la Inversión Pública y Análisis de Proyectos
Lic. Julián La Rocca

Esta publicación ha sido elaborada por la Dirección de Programación de la Inversión Pública y Análisis de Proyectos, perteneciente a la Dirección Nacional de Inversión Pública de la Subsecretaría de Coordinación Económica, Secretaría de Política Económica, Ministerio de Economía y Finanzas Públicas. La misma se terminó de imprimir en el mes de noviembre del año 2011.

El equipo técnico de trabajo del Informe está conformado por:
Dirección: Julián La Rocca
Equipo técnico: Oscar Di Lena

Se agradece a todos los miembros de la Dirección Nacional de Inversión Pública que colaboraron con la elaboración del presente informe.

Para cualquier consulta y/o comentario sobre este informe, puede contactarse con nosotros a través de la siguiente dirección de correo electrónico: dnip@mecon.gov.ar

Dentro del sitio web del MEyFP (www.mecon.gov.ar), podrá acceder al espacio virtual de la DNIP ubicado en el ítem "Política Económica" de la solapa "Estructura Mecon".

LA INVERSION PUBLICA 2003 – 2010: UNA HERRAMIENTA PARA EL DESARROLLO

“La obra pública, la inversión pública concebida como un instrumento importantísimo en el crecimiento de la actividad económica de un país por lo que provee en materia de infraestructura social y económica, para nosotros, para esta administración, no es una contingencia, es una convicción; un concepto político estructural que hemos venido desarrollando no solamente desde 2003 sino desde que nos tocó la responsabilidad de dirigir los destinos de una comunidad”

Cristina Fernández de Kirchner

Resumen Ejecutivo

El presente Informe reseña la evolución y composición de la Inversión Pública en el período comprendido entre 2003 y 2010. Constituye la segunda publicación de esta serie iniciada a finales del año anterior.

La Inversión Pública ha registrado entre 2003 y 2010 un incremento en pesos constantes del 420%, dado que pasó de \$ 2.825 millones en 2003 a \$ 14.699 millones en 2010 (pesos de 1993)

En valores corrientes, la Inversión Pública Total alcanzó los \$ 62.727 en 2010.

Por otra parte, la Inversión Pública -medida como % del PIB- prácticamente ha mantenido los niveles registrados en 2009; en efecto, durante 2010 ha alcanzado una participación del 4,35% contra el 4,36% del año anterior. Considerando la serie 2003 – 2010, la Inversión Pública ha incrementado 3 veces su incidencia en el PIB, consolidando su recuperación luego de la fuerte caída de la década del '90. Este comportamiento se destaca también en el escenario latinoamericano.

En términos de su participación en la Inversión Bruta Interna Fija, la Inversión Pública pasó del 9% en 2003 al 20% en 2010. Este comportamiento es destacable, dado el contexto de aumento de la IBIF durante el período.

Debe destacarse, en consecuencia, el rol anticíclico asumido por la Inversión Pública frente a la crisis financiera mundial de 2009, obteniéndose resultados satisfactorios.

En este sentido, la mayor participación de la inversión pública en el PIB que puede observarse a partir de 2004 (ver gráfico 2) evidencia una tendencia de cambio estructural en el rol de la inversión pública como dinamizador de la actividad económica nacional.

La consolidación del rol de la Inversión Pública ha sido posible por la mejora de las herramientas y estructuras de gestión de la inversión, junto con un escenario de continuidad y disponibilidad de recursos que permitieron una mejora sostenida de los niveles de ejecución. El crecimiento del Banco de Proyectos de Inversión (BAPIN), del orden del 746% entre 2009 y 2010, da cuenta de esta evolución.

En el caso de la Inversión Real Directa, el comportamiento resulta notable también en relación con crisis anteriores: mientras que en los años 1995 (crisis mexicana) y 2002 (crisis argentina) el ajuste fiscal llevó a que se ejecutara el 65% y el 63% de la Inversión Real Directa (IRD) respectivamente, durante la crisis internacional de 2009 se ejecutó el 89% del crédito vigente para IRD. En 2010 se ha mantenido esta tendencia.

Considerando la distribución de la Inversión Pública por organismo ejecutor, se observa la

creciente participación de las empresas públicas, hasta alcanzar el 15% de la misma en 2010. Los gobiernos provinciales y los municipios prácticamente han mantenido su participación respecto de 2009, verificándose en 2010 niveles del orden de 38% y 18% respectivamente.

En consecuencia, hallamos aquí una de las grandes transformaciones del período: las empresas públicas y los estados municipales son los nuevos actores de la inversión pública; una muestra contundente de la voluntad descentralizadora del Estado Nacional en la materia.

En cuanto a los destinos de la Inversión Pública en el período bajo análisis:

- Se ejecutaron 622.267 soluciones habitacionales para 2.800.000 beneficiarios, encontrándose en obra alrededor de 221 mil viviendas adicionales.
- Se construyeron 1253 escuelas para más de 710.000 alumnos: un récord histórico en el país.
- Se construyeron 3.787 nuevos kilómetros de caminos pavimentados; en particular, se terminaron 323 nuevos kilómetros de autopistas/autovías sólo entre 2009 y 2010. Fueron pavimentados 37% de los caminos no pavimentados.
- Entre 2003 y 2010 la potencia instalada de generación eléctrica se ha incrementado

21%, llegando a los 28.665 MW. Se incorporaron 2.630 km de líneas de alta tensión y 4.733 km de líneas de distribución troncal al sistema, que significan aumentos del 27% y 38% respectivamente.

- La capacidad de transporte de los gasoductos del país se incrementó 12% entre 2003 y 2010 para alcanzar un nivel de 139 millones de metros cúbicos diarios. Este incremento permitió entregar 19,3 millones de metros cúbicos diarios más que al inicio del período, haciendo posible la incorporación de 1,3 millones de nuevos usuarios de gas por red.

De dónde venimos

A efectos de realizar un análisis integral del rol que ha tenido la Inversión Pública a lo largo del período 2003-2010 es imprescindible un rápido repaso por el período anterior.

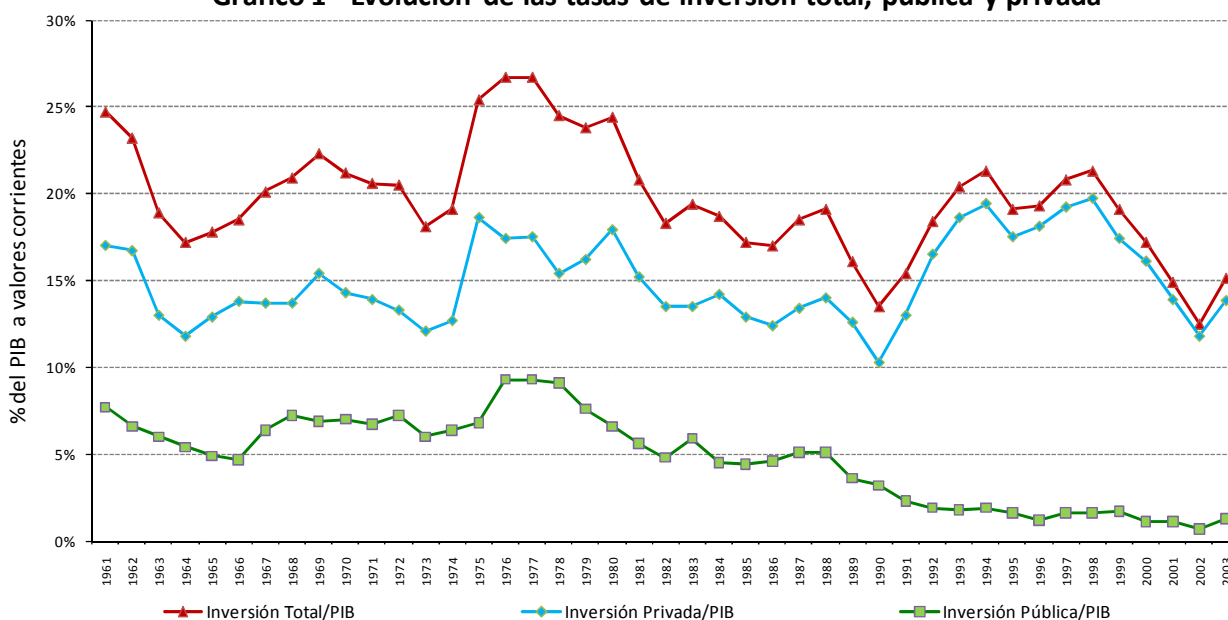
El Gráfico 1 muestra la evolución de la Inversión Total, la Pública y la Privada entre los años 1961 y 2003 como porcentaje del PIB. Puede observarse que la Inversión Pública ha experimentado un sostenido decrecimiento durante las décadas del '80 y del '90, luego de alcanzar picos históricos a mediados de los '70, que algunos autores (Goldberg, 1983) estiman para 1978 una representatividad del 48%, relacionándola no ya con el PIB sino con la Inversión Total¹.

Con respecto al régimen de convertibilidad, vale señalar dos aspectos clave y complementarios que caracterizan el período: a) la descapitalización del sector público argentino mediante la liquidación de gran parte de sus activos y b) la implementación de medidas de ajuste fiscal, lo que en materia de inversión pública significó un repliegue del sector público en cuanto a creación de stock de capital.

Bajo este paradigma comenzó el más rápido y profundo proceso de privatizaciones de empresas públicas de la historia argentina.

El programa de privatizaciones implicó una fuerte disminución del stock de capital público. Se estima que el ingreso de fondos por

Gráfico 1 - Evolución de las tasas de inversión total, pública y privada



Fuente: CEPAL

privatizaciones rondó los 33.000 millones de dólares si se computan los títulos públicos a valor nominal, pero esta cifra desciende hasta los

¹ Goldberg, Samuel: Consideraciones macroeconómicas sobre el Sector Público, 1983.

23.000 millones si se computan los bonos rescatados a su valor real de mercado². Cabe señalar además que el programa de privatizaciones significó no solamente la transferencia de activos al sector privado sino que también implicó una fuerte extranjerización de dichos activos puesto que alrededor del 70% del capital adquiriente provino del exterior.

Sobre el programa de privatizaciones se montó una fuerte política de reducción de la inversión pública. En efecto, la inversión pública presupuestaria (nacional más provincial) pasó de \$4.701 millones en el año 1994 a \$1.686 millones en el año 2002 (\$ constantes de 1993), lo que implica que en el año 2002 se invirtió poco más de un tercio de lo invertido en el año 1994³. Estas mismas cifras, medidas en términos de la participación en el PIB nacional implican una reducción del 1,88% del PIB en el año 1994 al 0,72% en el año 2002.

El resultado de la aplicación de estas políticas implicó un doble desafío para el Estado en los años siguientes. Por un lado, la reconstrucción de la capacidad de ejecución de inversión pública, tanto en la administración de los proyectos por parte de las distintas dependencias estatales como en la ejecución de obras por parte de los contratistas y, por otro lado, una creciente

asignación de recursos para salvar los enormes déficit de infraestructura heredados.

² Forcinito, K. y Nahón, C.: "La Fábula de las Privatizaciones: ¿Vicios Privados, Beneficios Públicos?. El Caso de la Argentina (1990-2005)". Mayo de 2005.

³ Por su parte, y si se consideran los niveles de Inversión Pública verificados en las décadas anteriores, el impacto de su caída resulta significativamente más drástica.

Desempeño de la Inversión Pública durante el período 2003-2010

Se exponen en el Cuadro 1 los datos de la Inversión Pública Total durante el período 2003-2010⁴.

La asignación de fondos públicos destinados a la inversión se incrementó un 420% en términos reales

Cuadro 1 – Evolución de la Inversión Pública Total

	2003	2004	2005	2006	2007	2008	2009	2010
Inversión Pública Total (millones de \$ corrientes)	4.845	8.505	15.033	22.097	28.578	38.038	49.909	62.727
Inversión Pública Total (millones de \$ de 1993)	2.825	4.419	6.998	8.984	10.133	11.662	13.711	14.699

Fuente: Dirección Nacional de Inversión Pública

Los datos expuestos permiten observar un sostenido aumento en la asignación de fondos públicos destinados a la inversión en términos reales -es decir, descontado el efecto de las variaciones de precios-, que pasó de \$2.825 millones en 2003 a \$14.699 millones en 2010, lo que implica un incremento del 420%.

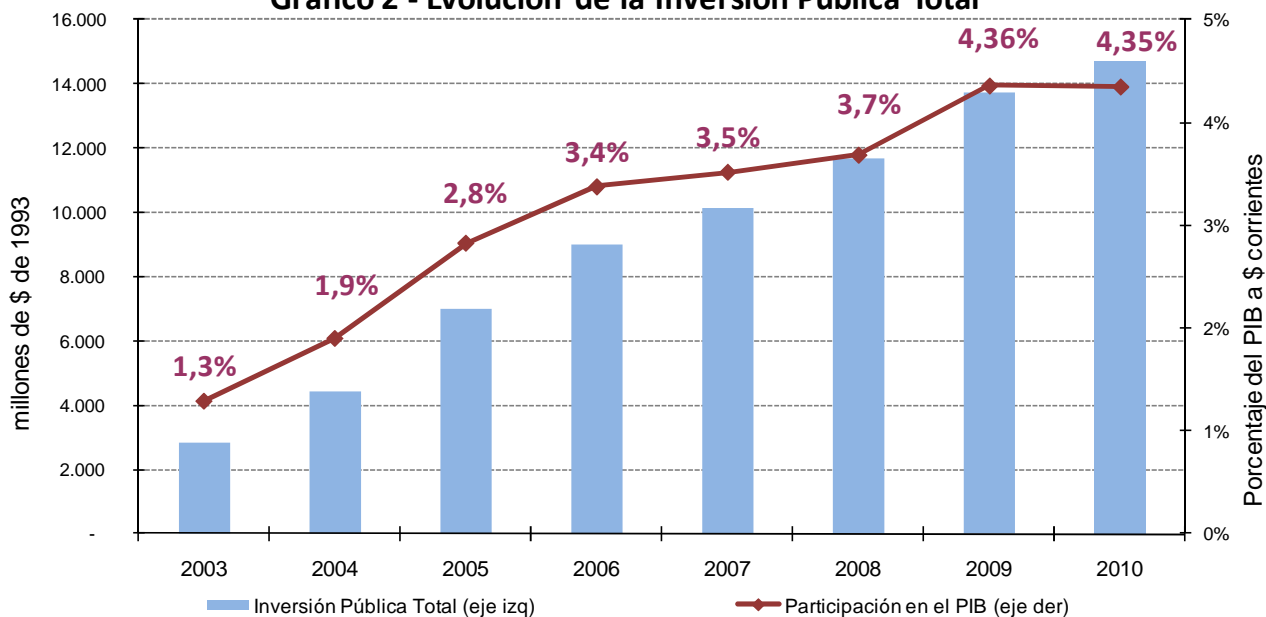
Este esfuerzo en materia de inversión tiene su correlato en el aumento de la importancia que tuvo la inversión pública en la economía nacional, medida en términos de su participación en el Producto Interno Bruto. Las cifras indican que la inversión pública total representaba en el año 2003 el 1,3% del PIB, mientras que en el año 2010 su participación fue del 4,35%. Esto significa que la inversión pública aumentó 3,4 veces su participación en la economía nacional.

El Gráfico 2 muestra la evolución de los datos mencionados en los párrafos precedentes. Como puede observarse, la participación de la inversión pública en el PIB se ha prácticamente mantenido entre 2009 y 2010.

La inversión pública incrementó 3,4 veces su participación en el PIB

⁴ Ver Anexo Metodológico.

Gráfico 2 - Evolución de la Inversión Pública Total



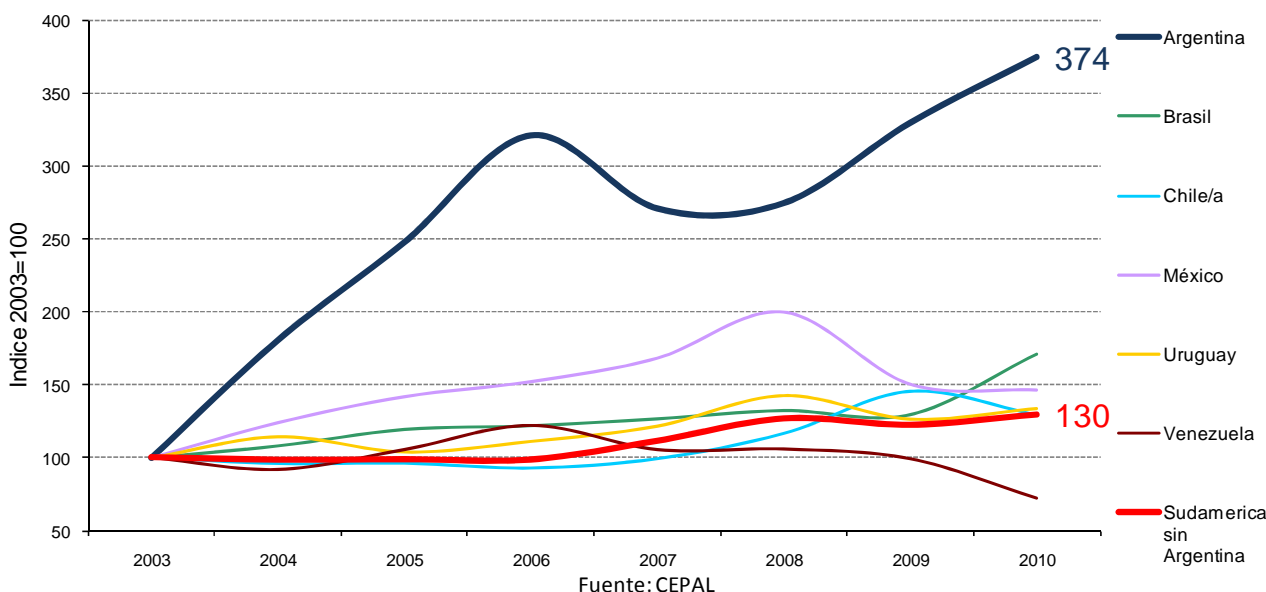
Fuente: Dirección Nacional de Inversión Pública

Relación con América Latina. La comparación con otros países de la región arroja resultados elocuentes. El gasto de capital de los gobiernos centrales que publica la CEPAL nos permite afirmar que la performance argentina en materia de inversión pública ha sido muy superior al promedio de la región desde 2003, lo que destaca

a su vez la fortaleza de la política de desarrollo endógeno propiciada por el Gobierno Nacional en el período bajo análisis.

La tasa de crecimiento de la inversión pública en Argentina fue la mayor de Sudamérica

Gráfico 3 - Gasto de capital de los Gobiernos Centrales como porcentaje del PIB



Fuente: CEPAL

La inversión pública en el contexto de la inversión total. La inversión pública integra, junto con la inversión privada, la inversión bruta interna fija (IBIF), que refleja los esfuerzos de la sociedad para la formación de capital. La IBIF, medida como % del PIB, creció de manera sostenida hasta el año 2007 y ha recuperado en 2010 su tendencia creciente, superados los efectos de la crisis internacional y representando el 22% del PIB. Durante el período 2003-2010 la tasa de inversión promedio fue de 21,2%.

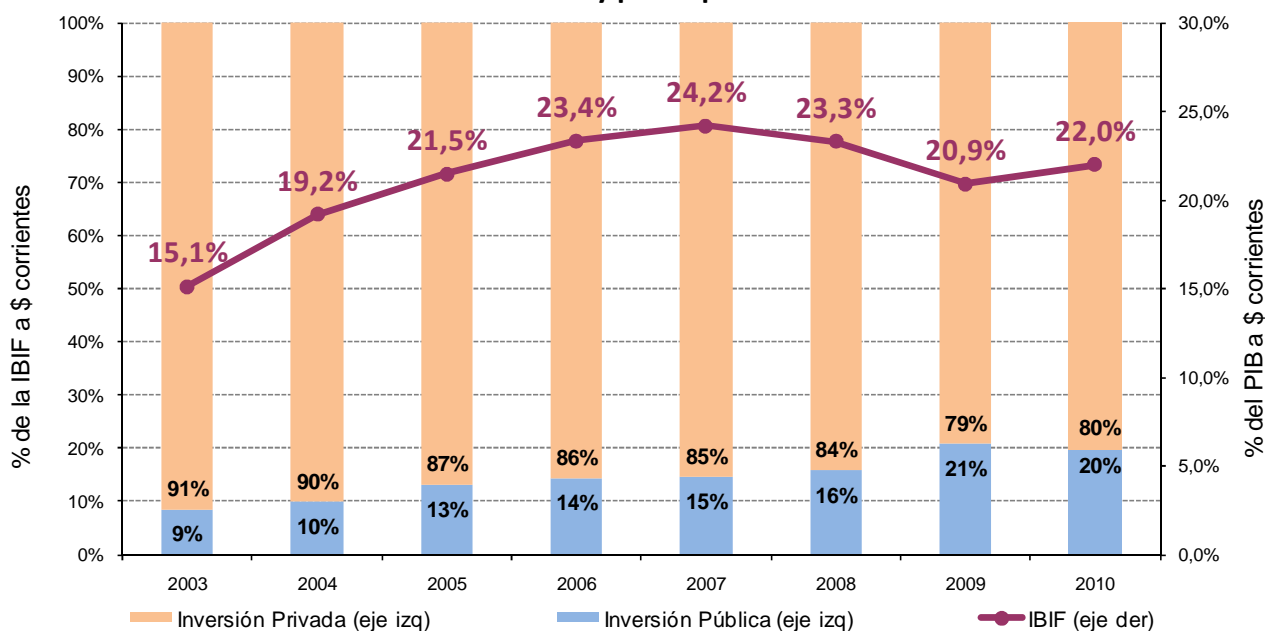
La inversión pública muestra una participación sostenida en términos de su participación en la IBIF. El gráfico 4 refleja esta variación, observándose un aumento entre puntas de 11 puntos porcentuales, llegando al 20% en 2010.

La inversión pública pasó del
9% de la IBIF en 2003
al 20% en 2010

La inversión pública y la crisis internacional.

Hacia fines del año 2008 el Gobierno Nacional tomó la decisión estratégica de enfrentar la crisis internacional de manera diametralmente opuesta a como se habían encarado las crisis en períodos anteriores, siguiendo las recetas impartidas desde organismos internacionales como el Fondo Monetario Internacional. Rompiendo con la lógica del ajuste fiscal, se orientaron los esfuerzos a sostener la actividad económica mediante un conjunto de medidas expansivas entre las cuales se incluyó un ambicioso programa de inversión pública denominado Obras para Todos los Argentinos.

Gráfico 4 - Evolución de la IBIF y participación de la Inversión Pública Total



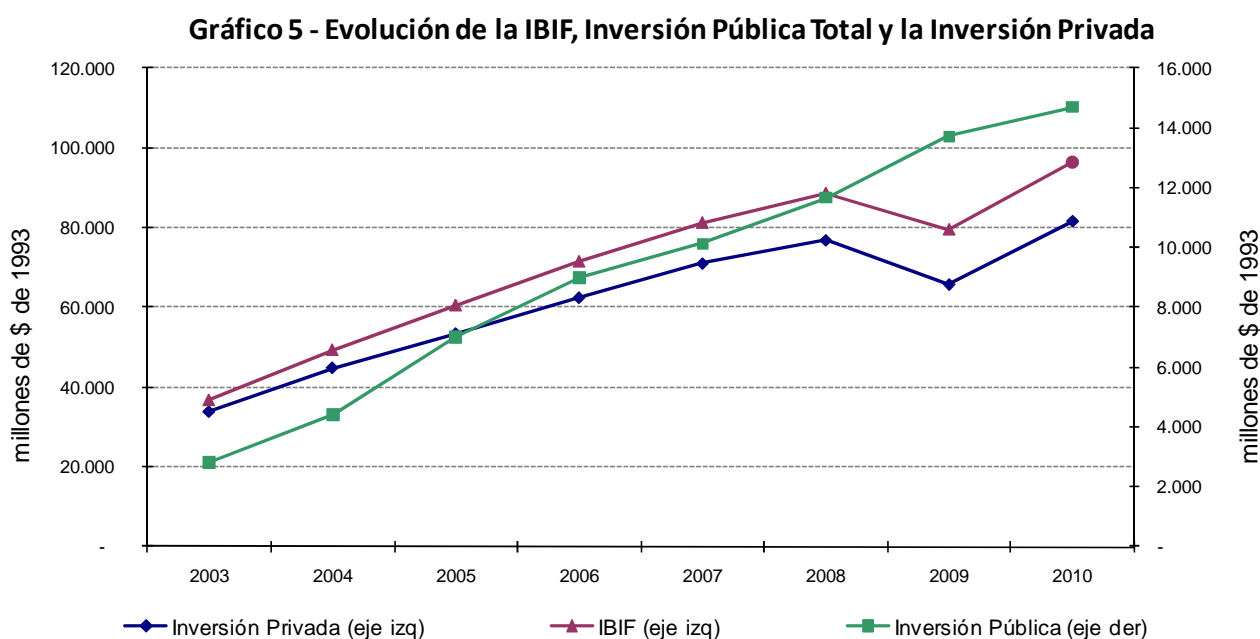
Fuente: Dirección Nacional de Inversión Pública e INDEC

Habiendo transcurrido un plazo razonable para evaluar el impacto del plan podemos afirmar que la inversión pública tuvo un rol preponderante en la buena performance que tuvo la Argentina durante la crisis. En efecto, el país evitó la recesión económica obteniendo una tasa de crecimiento del PIB en 2009 del 0,9%, mientras que en el conjunto de América Latina la tasa de variación fue de -1,8%.

En este marco, mientras que la inversión privada en 2009 se comportó de manera contractiva, disminuyendo en términos reales un 14%, la inversión pública se comportó de manera inversa, con un alza del 18%. Este comportamiento de la inversión pública permitió compensar parcialmente la caída de la IBIF y, por lo tanto, de la actividad económica, confirmando la exitosa función anticíclica del programa de inversión

pública.

En 2010, la fuerte recuperación de la inversión privada, del 24% en términos reales, fue acompañada por la tendencia sostenida de la inversión pública, que creció alrededor de 7%.



Fuente: Dirección Nacional de Inversión Pública e INDEC

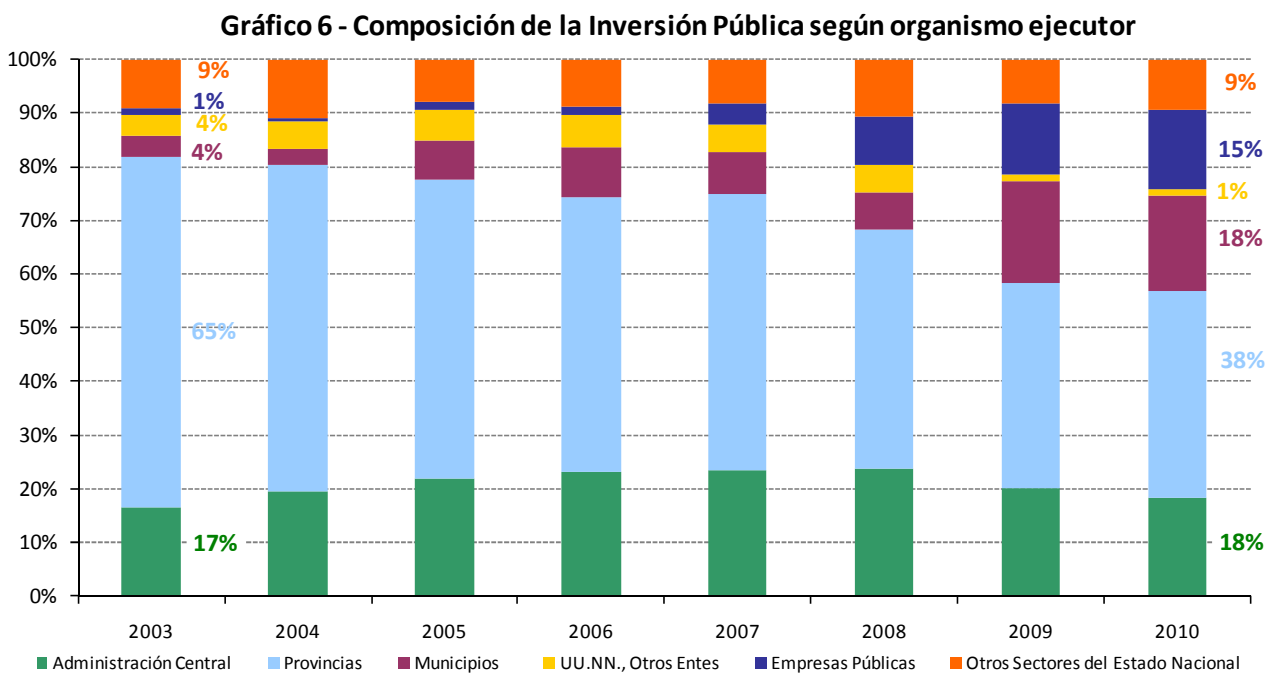
Análisis de la Inversión Pública por organismo ejecutor. Este análisis permite destacar los siguientes elementos:

- i. la participación decreciente de la Administración Central en la ejecución, en torno del 18% del total en 2010, como señal de descentralización de la política de inversión. A pesar de lo cual no disminuyó su nivel absoluto.
- ii. la participación sostenida de los municipios, que pasaron de ejecutar el 4% de la inversión pública en 2003 al 18% en 2010;
- iii. la fuerte recuperación de la participación de las empresas públicas, quienes han pasado de ejecutar el 1% en 2003 al 15% en 2010. Entre las más importantes se destacan Nucleoeléctrica SA (a cargo de la ejecución de

Atucha II), Administración de Infraestructura Ferroviaria y Energía Argentina S. A. (ENARSA).

- iv. la disminución de la participación de las Provincias, pasando de un 65% en 2003 al 38% en 2010.

Crece fuertemente la
participación de las empresas
públicas, hasta alcanzar el
15% de la inversión pública
en 2010



Fuente: Dirección Nacional de Inversión Pública

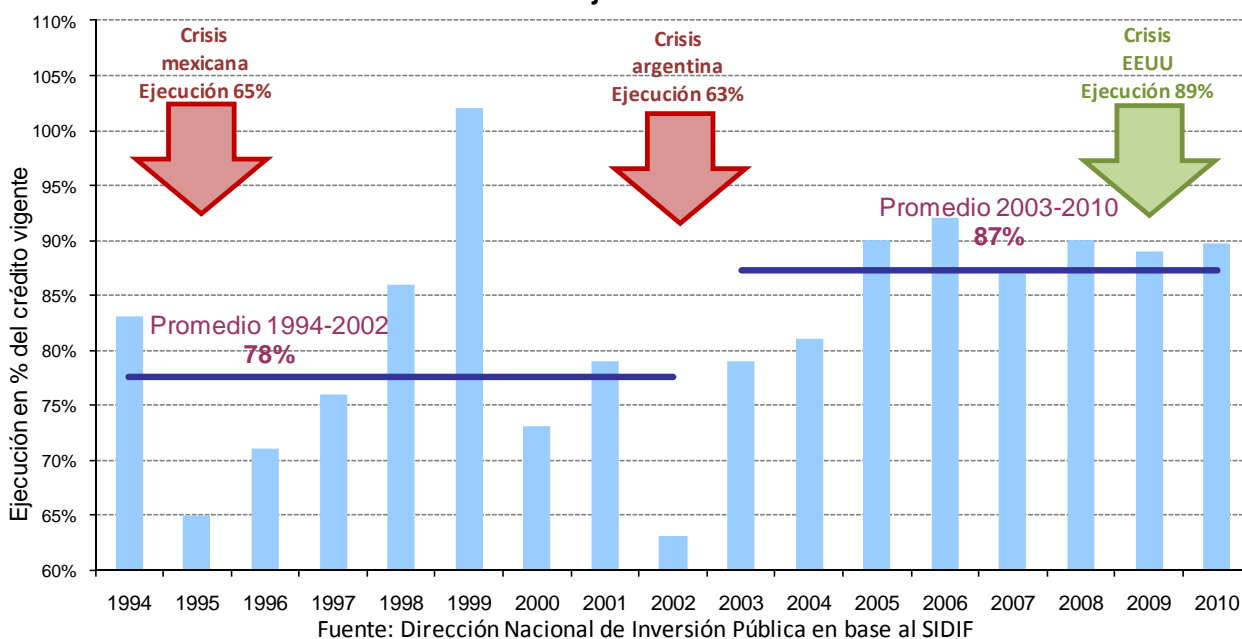
Efectos de una política de inversión pública creciente. La consolidación del rol de la inversión pública que venimos señalando a lo largo de este trabajo no hubiera sido posible sin dos factores centrales de la gestión pública de los últimos años.

En primer lugar, el fortalecimiento de las herramientas y estructuras de gestión de la inversión pública. A modo de ejemplo, el Banco de Proyectos de Inversión (BAPIN) que administra esta Dirección Nacional pasó de una cartera de 1.954 proyectos en 2003 a 16.545 en el 2010. Asimismo, el sostenimiento de la política de inversión a lo largo de los años ha generado en el sector empresarial ligado a la obra pública una expectativa de continuidad de la misma que ha provocado fuertes inversiones para la ampliación de la capacidad de ejecución de las obras.

En segundo lugar, el modelo económico vigente ha logrado garantizar la disponibilidad de fondos en tiempo y forma para la ejecución de la programación presupuestaria en materia de inversión pública. En este sentido es destacable cómo a partir de recaudaciones impositivas récord se ha dispuesto de recursos suficientes sin recurrir al endeudamiento; por el contrario, las altas tasas de inversión aquí señaladas fueron posibles en un contexto de desendeudamiento del Estado Nacional.

La combinación de estos dos factores (mejora de la gestión basada en la continuidad y disponibilidad de recursos) ha hecho posible una mejora sustancial de los niveles de ejecución de la Inversión Real Directa (IRD) respecto de lo previsto en el Presupuesto Nacional, tal como puede observarse en el Gráfico 7.

Gráfico 7 - Nivel de ejecución de la inversión real directa



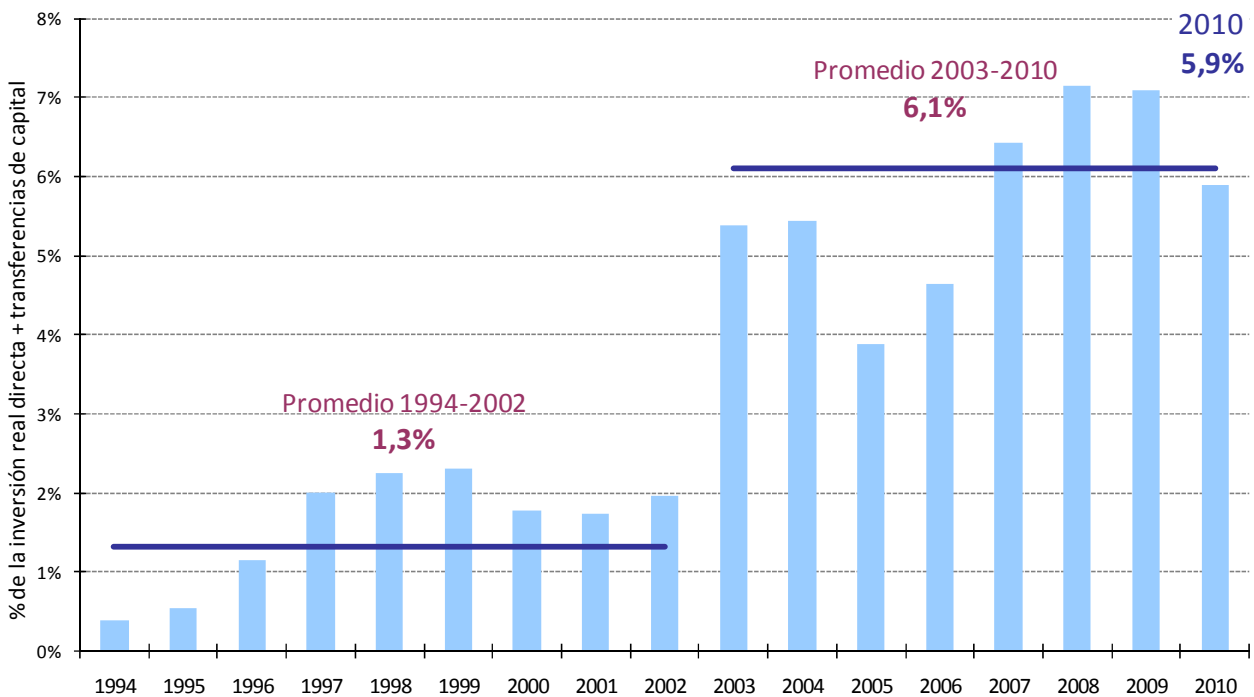
Los destinos de la Inversión Pública

Un breve repaso de las metas cuantitativas alcanzadas en los principales rubros a lo largo del último sexenio nos permitirá comprender la importancia de lo hecho en materia de inversión pública.

El rubro **Agua y Alcantarillado**, un servicio esencial para proveer condiciones de salubridad adecuadas a la población, ha tenido un crecimiento significativo en el período, con un nivel promedio de participación en la inversión real directa más transferencias de capital del 6,1%, contra el 1,3% de participación promedio en el período 1994 – 2002.

Se brindaron las condiciones para que aproximadamente 5 millones de habitantes tengan acceso en forma progresiva al servicio de saneamiento

Gráfico 8 - Inversión en agua potable y alcantarillado



Fuente: Dirección Nacional de Inversión Pública en base al SIDIF

En el año 2010 la ejecución presupuestaria en la materia, compuesta por el Plan de Obras 2007-2020 de AySA S.A. y los programas Agua + Trabajo; Especiales de Saneamiento (PROESA); de Asistencia en Áreas con Riesgo Sanitario (PROARSA); de Agua Potable y Saneamiento para Comunidades Menores (PROAS); de Obras Menores de Saneamiento (PROMES); y de Agua Potable y Saneamiento para Centros Urbanos y Suburbanos (PAYS), ejecutados por el Ente Nacional de Obras Hídricas y de Saneamiento (ENOHSA), alcanzaron los \$3.148 millones, que sumados a los \$564 millones de ejecución extrapresupuestaria del Fideicomiso AySA totalizan \$3.712 millones destinados al sector.



Fuente: Ente Nacional de Obras Hídricas de Saneamiento



Fuente: Ente Nacional de Obras Hídricas de Saneamiento

Por su parte, una batería de programas destinados a atender las diversas necesidades se ejecutaron en materia de **vivienda**:

- Programa Federal de Reactivación de obras del Fondo Nacional de la Vivienda (FONAVI) I y II
- Programa Federal de Solidaridad Habitacional
- Programa Federal de Construcción de Viviendas
- Programa Federal de Villas y Asentamientos Precarios
- Programa Federal Plurianual de Construcción de Viviendas
- Programa Federal de Mejoramiento de Viviendas – Mejor Vivir
- Programa de Emergencia Habitacional
- Programa de Mejoramiento de Barrios – PROMEBA
- Programa de Provisión de Agua Potable, Ayuda Social y Saneamiento Básico
- Programa de Desarrollo Social en Áreas Fronterizas del Noreste y Noroeste Argentinos I y II
- Programa de Viviendas Cáritas Argentina
- FONAVI.

Se ejecutaron 622.267
soluciones habitacionales
para 2.800.000 beneficiarios

La inversión pública canalizada a través de estos programas dependientes de la Subsecretaría de Desarrollo Urbano y Vivienda de la Secretaría de Obras Públicas del Ministerio de Planificación Federal, Inversión Pública y Servicios han

alcanzado las 622.267 soluciones habitacionales terminadas para 2.800.000 beneficiarios, encontrándose en obra alrededor de 221 mil viviendas adicionales.



Fuente: Subsecretaría de Desarrollo Urbano y Vivienda

Se construyeron
1.253 escuelas
para más de 710.000 alumnos

Los recursos destinados a **infraestructura educativa** permitieron ejecutar los siguientes programas:

- Programa de Mejoramientos del sistema Educativo (PROMSE), que incluye el Programa 700 Escuelas
- Programa de Mejoramientos de la Educación Rural (PROMER)
- Programa de Apoyo a la Política de Mejoramiento de la Equidad Educativa (PROMEDU), que incluye el Programa conocido como Más Escuelas, segunda etapa del 700 Escuelas
- Programa de Nivel Inicial, orientado a la construcción de establecimientos nuevos de nivel inicial

- Programa Integral para la Igualdad Educativa (PIIE)



Fuente: Programa Nacional 700 Escuelas

Los programas 700 Escuelas y Más Escuelas I y II han completado la construcción de 1253 escuelas, con más de 1,4 millones de m² de superficie para más de 710.000 alumnos.



Fuente: Programa Nacional 700 Escuelas

En materia de ampliación de la red nacional de **caminos**, las importantes inversiones del período han permitido alcanzar los siguientes resultados:

- i. Construcción de 992 km de nuevas autopistas/autovías, con un crecimiento del 100% respecto de 2003; en particular, se terminaron 323 nuevos kilómetros de autopistas/autovías sólo entre 2009 y 2010.

- ii. Construcción de 2.795 nuevos km de calzadas simples;
- iii. 37% de los caminos no pavimentados fueron pavimentados entre 2003 y 2010, permitiendo incrementar en 12% el stock de caminos pavimentados de la Red Nacional de Caminos.



Fuente: Dirección Nacional de Vialidad



Fuente: Dirección Nacional de Vialidad

Se construyeron 992 km de autopistas/autovías nuevas

Cuadro 2 - Red Nacional de Caminos (en km)

	2003		2010	
Calzada simple	30.078	78,6%	32.872	83,4%
Autopista	710	1,9%	839	2,1%
Autovía	282	0,7%	1.145	2,9%
Total pavimentado	31.070	81,1%	34.856	88,5%
Ripio	5.471	14,3%	3.403	8,6%
Tierra	1.750	4,6%	1.139	2,9%
Total no pavimentado	7.221	18,9%	4.542	11,5%
Totales	38.291	100%	39.398	100%

Fuente: Dirección Nacional de Vialidad

La generación y transporte de **energía eléctrica** ha recibido un fuerte impulso por vía de la inversión pública en el período bajo análisis. En efecto, entre 2003 y 2010 la potencia instalada de generación se ha incrementado 21%, llegando a los 28.665 MW. El incremento se concentra en

el último trienio del período analizado. Este comportamiento se explica por el hecho de tratarse de proyectos de inversión estructurales que requieren períodos prolongados para su diseño y construcción, por lo tanto, a partir del año 2007 entraron en fase de generación las

centrales que comenzaron a diseñarse y construirse en 2003.



Fuente: Nucleoeléctrica Argentina S.A.

La generación ingresante durante 2010 se explica centralmente por la terminación del cierre de los ciclos combinados y puesta en marcha en las centrales térmicas Manuel Belgrano, San Martín, Mediterránea y Pilar, junto con el aumento de cota de Yacyretá. Asimismo, se extendió el sistema de transmisión de 500 kV con la entrada en servicio de las líneas El Bracho – Cobos en el Noroeste, y Resistencia – Gran Formosa en el Noreste.

También durante 2010 se intensificaron las obras para la finalización de la central nuclear de Atucha II, cuya entrada en servicio se produjo en 2011.

En materia de transporte de energía eléctrica, se incorporaron 2.630 km de líneas de alta tensión y 4.733 km de líneas de distribución troncal al sistema, que significan aumentos del 27% y 38% respectivamente. Estos incrementos fueron acompañados por el correspondiente crecimiento de la potencia de transformación.



Fuente: argentina.ar

La inversión pública en transporte y distribución de **gas natural** también manifiesta resultados destacables. La capacidad de transporte de los gasoductos del país se incrementó 12% entre 2003 y 2010 para alcanzar un nivel de 138,59 millones de metros cúbicos diarios.

Este incremento permitió entregar 19,3 millones de metros cúbicos diarios más que al inicio del período, haciendo posible la incorporación de 1,3 millones de nuevos usuarios de gas por red.

Cuadro 3 - Capacidad de transporte de gas natural
(MM m³/día)

Gasoducto	2003	2010
Norte	22,5	24,8
Centro Oeste	31,9	34,1
Neuba 1	13,5	14,4
Neuba 2	28,4	29,85
San Martín	22,3	35,44
Cordillerano	1,2	-
Total	119,8	138,59
(*) Includo en Neuba I		
Fuente: ENARGAS		

La inversión pública 2003 – 2010 frente a los Objetivos de Desarrollo del Milenio

Consideraremos en esta sección los aportes de la política de inversión pública a la consecución de los Objetivos de Desarrollo del Milenio (ODM) propuestos por la Organización de las Naciones Unidas (ONU) en 2000 y cuyo cumplimiento ha sido acordado por los países miembros para 2015.

Nos concentraremos en aquellos ODM y sus Metas Argentinas que pudieren haber sido directamente impactadas por la inversión pública entre 2003 y 2010.

ODM 2. Alcanzar la educación básica universal

Metas argentinas:

- Asegurar que en el período 2010-2015 todos los niños y adolescentes estén en condiciones de completar 10 años de educación obligatoria.
- Promover que en el año 2015 todos los adolescentes estén en condiciones de completar la educación secundaria.

La inversión pública en infraestructura educativa ha sido de magnitud histórica en nuestro país, y conlleva un salto de calidad en las condiciones en que alumnos, estudiantes y docentes pueden desarrollar sus actividades. La construcción de 1253 escuelas beneficiando directamente a más de 710 mil alumnos entre 2003 y 2010 ha contribuido, junto con otras acciones de política educativa, a asegurar condiciones para que

nuestros niños y adolescentes puedan completar su educación obligatoria.

ODM 3. Promover el trabajo decente

Uno de los pilares del programa del Gobierno Nacional en estos años ha sido la creación de empleo; este esfuerzo ha permitido, entre otras cosas, alcanzar en 2007 la meta sobre el nivel de desocupación, planteada para 2015.⁵ La inversión en obra pública claramente constituye un motor de la generación de empleo; nuestros estudios señalan que la ejecución de la inversión pública contribuyó a la generación de 275.000 puestos de trabajo directos en 2009.⁶ Por su parte, iniciativas del Estado Nacional, como el caso del Plan 'Agua + Trabajo' del Ente Nacional de Obras Hídricas de Saneamiento (ENOHSA) dependiente del Ministerio de Planificación Federal, Inversión Pública y Servicios, han promovido la creación de cooperativas de trabajo para la ejecución de obras de saneamiento básico, nucleando a más de 2000 trabajadores⁷.



Fuente: Ente Nacional de Obras Hídricas de Saneamiento

ODM 7. Combatir el VIH/SIDA, la tuberculosis, el paludismo, el Chagas y otras enfermedades

⁵ Fuente: Objetivos de Desarrollo del Milenio. Rendición de cuentas 2010. PNUD Argentina, agosto 2010.

⁶ Fuente: La inversión pública 2003 – 2009. DNIP/MECON, 2010.

Meta argentina:

- Chagas: certificar la interrupción de la transmisión vectorial de Chagas en 19 provincias.

Es sabido que la enfermedad de Chagas está asociada a múltiples factores determinantes sociales y ambientales, como las viviendas precarias – principalmente en zonas rurales y suburbanas –, entre otras.

La inversión en materia de vivienda ha recogido esta problemática. En efecto, el 64% de las más de 622 mil soluciones habitacionales terminadas hasta 2010 se han construido en las provincias caracterizadas como de riesgo alto y moderado de infestación intradomiciliaria por el Programa Federal de Chagas del Ministerio de Salud⁸.

ODM 8. Asegurar un medio ambiente sostenible

Metas argentinas

- Reducir en dos terceras partes la proporción de la población sin acceso a agua potable y/o a desagües cloacales entre 1990 y 2015.
- Haber reducido a la mitad la proporción de hogares residentes en viviendas deficitarias y en condiciones de tenencia irregular.

Nuestras estimaciones arrojan que más de 5 millones de habitantes en nuestro país han accedido progresivamente a servicios de agua corriente y saneamiento básico en virtud de la inversión pública del período 2003 – 2010. Contribución ésta a los ODM que converge plenamente con los datos de la Rendición de Cuentas 2010 del PNUD Argentina:

Cuadro 4 - Evolución de los indicadores de ODM en materia de saneamiento

Indicador ODM	2003		2009		Variación
	%	Cant. pobl.	%	Cant. pobl.	
% de la población en hogares con acceso a agua segura de red pública	76,7	29.046.083	81	32.508.884	3.462.801
% de la población en hogares con acceso a desagües cloacales	41,6	15.750.021	55	22.073.934	6.323.913

Fuentes: Rendición de cuentas 2010 e INDEC.

⁷ Fuente: ENOHTA.

⁸ Fuentes: Objetivos de Desarrollo del Milenio. Rendición de cuentas 2010, y Subsecretaría de Desarrollo Urbano y Vivienda/MINPLAN.

Anexo Metodológico

Aclaración / Definiciones. A lo largo de este trabajo nos referiremos a la Inversión Pública Nacional, siguiendo los términos de la Ley de Inversión Pública N° 24.354, como la aplicación de recursos en todo tipo de bienes y de actividades que incrementan el patrimonio de las entidades que integran el sector público, sea éste nacional, provincial o municipal, con el fin de iniciar, ampliar, mejorar, modernizar, reponer o reconstruir la capacidad productora de bienes o prestadora de servicios.

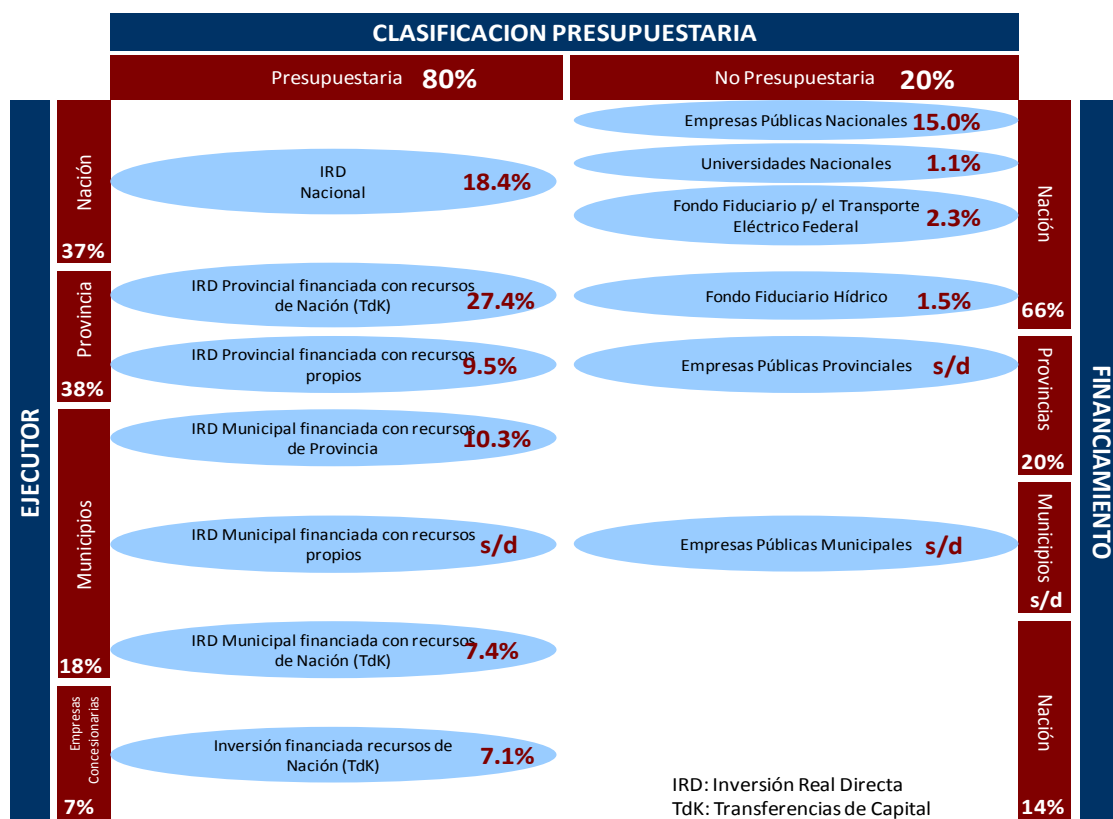
El deflactor empleado se corresponde con el Índice Precios de Obra Pública (IPOP), elaborado por la DNIP sobre la base de datos del INDEC.

Se ha considerado la participación de las

erogaciones en materia de vivienda social como parte de la inversión pública toda vez que, si bien dichas erogaciones no integran en términos teóricos la inversión pública (una vez realizada la inversión los activos pasan a manos privadas), forman parte de los esfuerzos públicos en materia de inversión social que no se hubieran realizado sin la decisión política de ejecutarlos.

A su vez, la inversión pública está formada por diversos componentes que surgen de la clasificación que puede hacerse de la misma según quién sea el organismo encargado de su ejecución, según quien sea el financiante y si está o no incluida dentro del presupuesto de la jurisdicción correspondiente.

El esquema siguiente resume las posibilidades de clasificación de la Inversión Pública y su participación en la ejecución del año 2010.



Fuente: Elaboración propia en base a la ejecución del año 2010