

La Actividad Económica

Durante el Año 2005

I. Introducción

El objetivo de esta nota es realizar un análisis descriptivo de lo sucedido durante el año 2005 con la actividad económica de Argentina, tanto desde un punto de vista agregado como sectorial (o por ramas de actividad).

A partir de la información de Cuentas Nacionales disponible hasta el III trimestre de 2005, se analizarán en la sección II los principales agregados macroeconómicos -oferta y demanda globales y sus componentes -, durante los tres primeros trimestres del 2005 en relación con igual período de 2004. En la sección III se incluye una descripción sintética de la evolución del PBI de los distintos sectores productores de bienes y servicios en que se desagrega el Valor Agregado total según la metodología y la información proporcionada por las Cuentas Nacionales.

En la sección IV se abordará con mayor detalle la actividad de ciertos sectores y ramas de actividad seleccionados (industria, construcción, y comercio minorista y servicios públicos) a partir de la información de fuente oficial proporcionada por el Instituto Nacional de Estadísticas y Censos (INDEC), organismo rector del sistema estadístico nacional.

II. Una Mirada General

La actividad económica argentina continuó durante el año 2005 exhibiendo importantes tasas de crecimiento en los distintos indicadores de actividad y demanda.

La oferta global de bienes y servicios (PBI + Importaciones) registró a valores constantes durante los

tres primeros trimestres del 2005 **una suba de 10,3%** con respecto a igual período del 2004.

El principal componente de la oferta global, el **PBI -a precios constantes-** registró un **incremento de 9,2%**, levemente superior al registrado para igual período del año anterior.

Con el crecimiento de la demanda y de la actividad volvieron a registrar incrementos las **importaciones** de bienes y servicios (**21%**), aunque la suba fue considerablemente inferior a la que se había registrado durante los tres primeros trimestre de 2004 en relación a igual período de 2003 (que había sido cercana al 45%).

En cuanto a los componentes de la demanda global¹ se observan variaciones positivas para todos ellos durante el lapso bajo análisis, destacándose el crecimiento de la **Inversión Bruta Interna Fija (20,9%)**. Por su parte, las **Exportaciones** de bienes y servicios registraron un aumento del **15,4%** (superior al del año anterior que había sido para el promedio de los tres primeros trimestres de 5,4%) en tanto que el **Consumo de los Hogares** registró una **suba de 9,4%**, similar al que había exhibido el año anterior.

III. Una Mirada Sectorial

Del análisis de la evolución del producto desde un punto de vista sectorial durante el lapso enero – setiembre de 2005 en relación con igual período del año anterior surge que los sectores productores de bienes crecieron relativamente más que los productores de servicios

¹ Recordamos que según metodología de cuentas nacionales, oferta global es igual a demanda global por tanto ambas registran el mismo nivel y las mismas tasas de variación siempre.

(9,7% contra 8,3%, respectivamente), diferencia que sin embargo resultó menor que la del año anterior, reflejando la mayor mejora relativa experimentada por los servicios respecto del período enero - setiembre 2004 vs enero – setiembre 2003, lapso en el que habían crecido alrededor del 6%, mientras que los bienes había superado una tasa de crecimiento del 10%.

Dentro de los sectores productores de bienes, los que más crecieron los primeros nueve meses del 2005 respecto de igual período del año anterior fueron la Construcción (18,2%) y el Sector de la Agricultura, Ganadería, Caza y Silvicultura (15,2%).

Respecto de los sectores productores de servicios se destaca la performance de la Intermediación Financiera, sector que de haber sido el gran “perdedor” durante el año 2004, creció en los primeros 9 meses de 2005 16,4% respecto de igual período del año anterior. Otro sector productor de servicios que registró un incremento importante fue Transporte, Almacenamiento y Comunicaciones (+15,5%).

El gran “perdedor” del año fue la Pesca, con un descenso en su producto de 19,6%.

PBI y Valor agregado sectorial - Variación 3 trimestres de 2005 vs igual período de 2004

	Var.05/04
PIB PRECIOS DE MERCADO	9,2%
SECTORES PRODUCTORES DE BIENES	9,7%
Agricultura, Ganadería, Caza y Silvicultura.	15,2%
Pesca	-19,6%
Explotación de Minas y Canteras	-0,3%
Industria Manufacturera	7,3%
Suministro de Electricidad, Gas y Agua	5,6%
Construcción	18,2%
SECTORES PRODUCTORES DE SERVICIOS	8,3%
Comercio Mayorista, Minorista y Reparaciones	9,6%
Hoteles y Restaurantes	8,0%
Transporte, Almacenamiento y Comunicaciones	15,5%
Intermediación Financiera	16,4%
Activ. Inmobiliarias, Empresariales y de Alquiler	4,3%
Administración Pública y Defensa	3,4%
Enseñanza, Servicios Sociales y de Salud	4,2%
Otras Activ. De Servicios Comunitarias, Sociales y Personales y Servicio Doméstico	9,7%

*Variaciones sobre estimaciones provisionales del PBI
Elaboración Propia en base a datos de Cuentas Nacionales

IV. Sectores Seleccionados

Para el análisis de estos sectores se considera en la gran mayoría de los casos el período enero –noviembre de 2005² (e igual período del año anterior), lo cual obedece a razones de disponibilidad estadística y rezagos lógicos en la difusión de información.

1. Actividad Industrial

La evolución de la actividad industrial se puede aproximar más detalladamente a través del comportamiento del Estimador Mensual Industrial (EMI), elaborado por el INDEC.

El 2005 volvió a ser un muy buen año para la actividad industrial, la cual registró un importante crecimiento en relación al año anterior. En efecto, el EMI acumuló una variación positiva para el período enero - noviembre de 2005, en relación con igual período del año anterior, de 7,7%. Esta tasa de crecimiento, si bien inferior al 10,8% registrado en igual período de 2004, refleja la continuidad de la expansión de este sector.

Considerando las distintas ramas industriales, se observa que en el acumulado enero - noviembre de 2005 con respecto a igual período de 2004 la industria automotriz volvió a ser –como lo había sido en enero – noviembre de 2004- el sector manufacturero que mayor incremento registró en su producción (28,3%). Otros sectores con aumentos importantes en su producción fueron Minerales no Metálicos (14%), Caucho y Plástico (9,5%) y Edición e Impresión (9,1%).

Las únicas ramas industriales integrantes del EMI que registraron durante el período bajo análisis descensos en la producción fueron productos de tabaco (-7,7%) y refinación de petróleo (-0,3%)

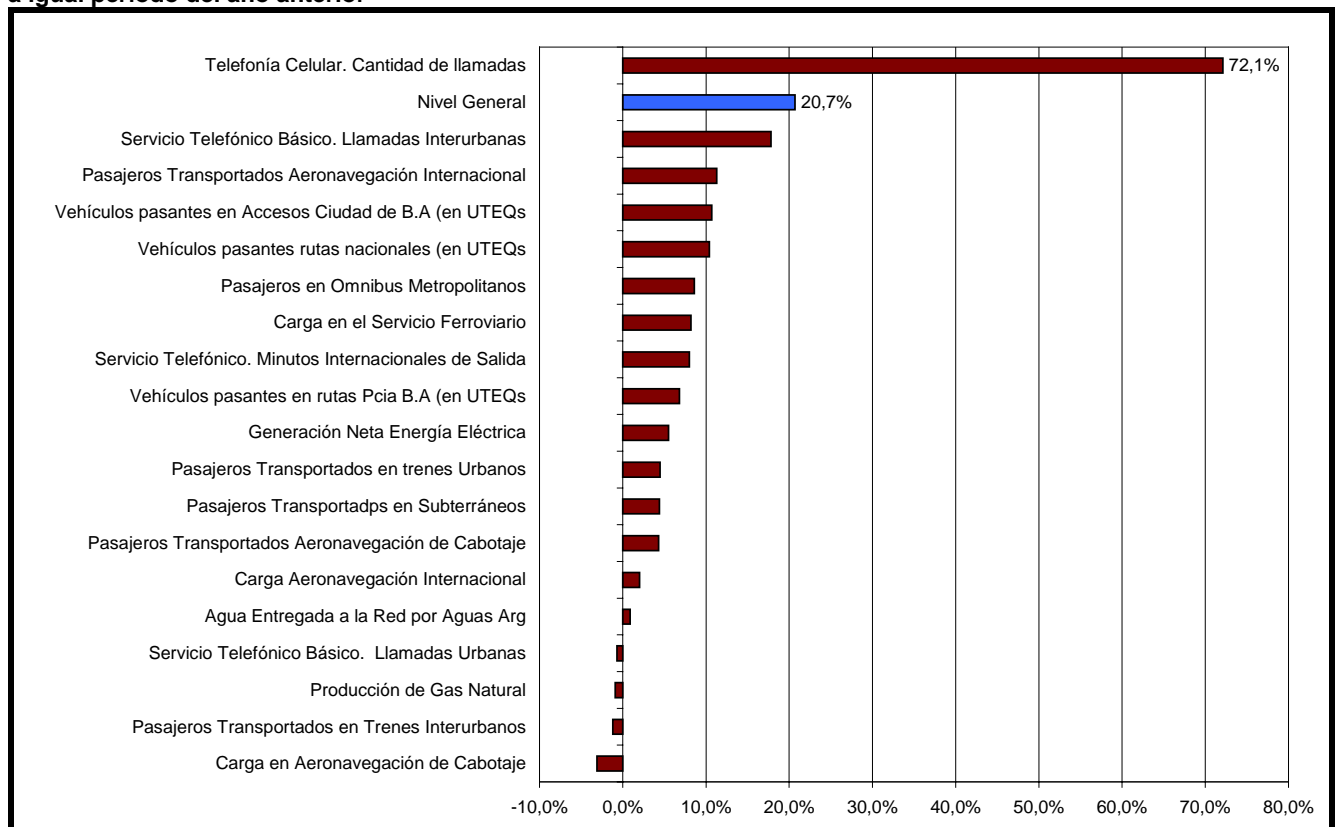
En cuanto a la **utilización de la capacidad instalada**, la industria operó en promedio a un 71,2% de su capacidad durante los primeros once meses de 2005, mientras que en igual período de 2004 dicho guarismo había sido de

² Salvo para Supermercados y Shoppings Centres

69,8%. Los bloques industriales que presentaron durante el período bajo análisis una mayor utilización de la capacidad instalada fueron: Industrias Metálicas Básicas (94,5%), Refinación de Petróleo (88,5%), Productos textiles (81,7%) y Papel y Cartón (81,3%). Por otro lado, si bien los sectores que registraron los menores niveles de utilización de su capacidad instalada fueron: Vehículos Automotores (41,5%) y Minerales no Metálicos (57,7%), fueron los que mayor crecimiento registraron tanto en el uso de su capacidad instalada como en su producción, según se mencionó anteriormente.

2. Servicios Públicos

Servicios Públicos. Variación porcentual del total acumulado durante los primeros 11 meses de 2005 con respecto a igual período del año anterior



Se describe a continuación la evolución de la actividad de los distintos servicios incluidos en el indicador sintético agrupados por tipo.

Electricidad, Gas y Agua. Comparando los primeros once meses del año 2005 con respecto a igual período del año anterior se observa que el servicio público domiciliario cuya producción se incrementó más en

El nivel general del indicador sintético de servicios públicos elaborado por el INDEC registró durante los once primeros meses de 2005 un **incremento de 20,7%** respecto de igual período del año anterior, crecimiento similar al ocurrido durante los primeros once meses del 2004 en relación a igual lapso del 2003.

Durante los 11 primeros meses de 2005, la serie que registró el mayor crecimiento fue la cantidad de llamadas realizadas por teléfonos celulares (+72,1%), en tanto que la mayor disminución correspondió a la Carga de Aeronavegación de Cabotaje (-3,1%).

términos relativos fue la generación neta de energía eléctrica **(+5,5%)**. Por su parte, la producción de gas natural registró una disminución de 0,9%, en tanto que el consumo de agua potable en el área servida por la empresa Aguas Argentinas mostró una suba de 0,9%.

Transporte de Pasajeros. El mayor incremento en la cantidad de pasajeros transportados se registró en el

servicio de transporte por ómnibus metropolitano (servicio común) con 8,6% de suba. En segundo lugar sigue el servicio de aeronavegación comercial (+8,1%). Dentro de dicho servicio, se observa una suba de 11,3% en el servicio internacional y de 4,3% para el servicio de cabotaje.

Por otra parte, los pasajeros transportados en el servicio ferroviario urbano se incrementaron 4,5% durante el lapso bajo estudio, en tanto que la cantidad de pasajeros transportados en subterráneos subió 4,4%.

La única disminución observada correspondió a la cantidad de pasajeros transportados mediante el servicio ferroviario interurbano (-1,2%):

Transporte de Carga. La carga transportada por el servicio ferroviario registró un incremento de 8,2% en los primeros 11 meses de 2005 respecto de igual período del año anterior. Respecto del transporte de carga en el servicio de aeronavegación comercial se registró una suba considerablemente menor (+1,5%), observándose al interior del mismo que en el servicio de cabotaje se produjo una disminución (-3,1%), mientras que contrariamente en el tráfico internacional se observó una suba de 2%.

Peajes en Rutas. Considerando el número total de UTEQS (unidades técnicas equivalentes) en los vehículos pasantes por puestos de peaje en las rutas nacionales se observa un incremento de 10,4% en tanto que en las rutas de la Provincia de Buenos Aires dicha suba fue inferior (+6,8%). En tanto las UTEQS correspondientes a los vehículos pasantes por puestos de peaje en las rutas de acceso a la Ciudad de Buenos Aires verificaron un aumento de 10,7%, el mayor de los tres grupos considerados.

Servicio Telefónico. Durante el año 2005 la gran "estrella" entre los servicios volvió a ser la telefonía celular, al igual que lo había sido en el año 2004. En efecto, la cantidad de teléfonos celulares en servicio aumentó 75,5%, -aún más de lo que había subido en 2004 (42,8%)-, alcanzando así en noviembre un total de 21 millones aparatos celulares en servicio. Por su parte,

la cantidad de llamadas realizadas en teléfonos celulares se incrementaron en 72,1%.

Respecto del servicio telefónico básico nacional, las llamadas interurbanas registraron una suba de 17,8%, mientras que las llamadas urbanas tuvieron una disminución -0,7%-. En el servicio internacional, la cantidad de llamadas de salida aumentaron 23%, en tanto que la cantidad de minutos de salida registró una suba de 8%.

3. Actividad de la Construcción

El Indicador Sintético de la Actividad de la Construcción (ISAC) ha acumulado durante los once primeros meses del 2005 respecto de igual período del año anterior un **aumento de 13,9%**, guarismo importante -aunque inferior- al que había registrado el año anterior (del 20%)

Respecto de la actividad por tipo de obra se observa que el bloque que mayor incremento registró durante el año 2005 fue el correspondiente a **Obras Viales** (20%), tal como había ocurrido también en el 2004. En segundo lugar se ubica el bloque **Otras Obras de Infraestructura**, con un crecimiento de 19,4%.

Actividad de la Construcción - Bloques por Tipología de Obra. Variación 11 primeros meses de cada año respecto igual período año anterior

	Edificios vivienda	Edificios otros destinos	Construcciones petroleras	Obras Viales	Otras Obras de Infraestructura
Var. 05-04	12,3%	17,0%	4,4%	20,0%	19,4%
Var. 04-03	17,5%	23,7%	19,9%	34,0%	24,0%

En cuanto a la superficie a construir registrada por los permisos de edificación para obras privadas, en una nómina representativa de 42 municipios, la misma registró durante los primeros once meses del año 2005 un aumento del **33,3%** con relación a igual período del año 2004. Cabe destacar que el dato de noviembre último (839.474 m²) es el más alto de la serie desde el año 1997 lo que indica el alto grado de interés reinante entre los inversionistas privados, especialmente en el rubro viviendas, en tanto que continúan autorizándose

obras de singular envergadura para construir edificios de departamentos en los principales centros urbanos de todo el país.

En relación a los **insumos de la construcción** cabe consignar que se registran subas durante los primeros 11 meses del 2005 en relación a igual período de 2004 en casi todos, destacándose los aumentos del 39,5% en ladrillos huecos, 23,8% en asfalto y 22,6% en cemento Portland. El único de los insumos más representativos que registró una pequeña caída en los despachos al mercado interno fueron las pinturas para la construcción.

Despachos al Mercado Interno de Insumos Representativos de la Construcción.

Ene – nov 05 /igual período 04	Var. %
Ladrillos huecos	39,5
Asfalto	23,8
Cemento Pórtland	22,6
Hierro redondo para hormigón	11,9
Pisos y revestimientos cerámicos	9,2
Pinturas p/construcción	-2,1

4. Ventas en Supermercados

Según surge de la Encuesta de Supermercados que realiza mensualmente el INDEC involucrando a 73 cadenas grandes y medianas, y con datos completos a octubre de 2005 **las ventas a valores corrientes acumuladas durante los primeros diez meses de 2005 experimentaron** con respecto a igual período de 2004 **un incremento de aproximadamente 14%**, variación superior a la que había registrado el año anterior (10,1%).

Dicho incremento se explica tanto por el aumento en los precios como en las cantidades vendidas, aunque con un incremento superior en precios que en cantidades. En efecto, mientras el **índice de precios implícitos** en la Encuesta (que permite aproximar el comportamiento de los precios de los productos vendidos) registró en promedio una **suba de 8%** durante los primeros diez meses de 2004 respecto de igual período del año anterior, **las ventas a valores constantes** (que aproximan el comportamiento de las cantidades vendidas) **crecieron** en promedio **un 6%**, durante el

mismo lapso.

Por su parte, el número de bocas de expendio se creció casi 2% entre octubre de 2005 e igual mes del año anterior, alcanzando un total de 1.436 bocas para las 73 cadenas incluidas en el relevamiento.

También se expandió durante el período bajo análisis la superficie (en m²) del área de ventas (+1,3%).

Con respecto a las **ventas por metro cuadrado a valores constantes las mismas volvieron a registrar un incremento (+4,2%)**, aunque inferior al del año anterior (que había sido de 8%). El promedio mensual para el lapso enero –octubre de 2005 fue de \$422 por metro cuadrado, mientras que en igual lapso de 2004 había registrado un guarismo de \$405, (en el 2003, de había sido de \$375 por metro cuadrado).

La cantidad promedio de **personal ocupado asalariado**³ registró una pequeña suba (+0,6%) durante los primeros 10 meses del 2005 respecto de igual período del año anterior. Este comportamiento no fue homogéneo si se efectúa un análisis por categorías. En efecto, la cantidad promedio de gerentes, supervisores y otro personal jerárquico aumentó 3,5%, en cambio la categoría de cajeros, administrativos y repositores subió apenas 0,1%.

El sueldo bruto total mensual promedio fue de \$1.255 en Octubre de 2005, **registrando una suba de 32,9%** respecto de igual mes del año anterior. Considerando la evolución de los sueldos por categoría se observa que los gerentes, supervisores y otro personal jerárquico tuvieron un incremento de 18,2% -alcanzando un nivel de \$ 2.204 en octubre de 2005- inferior al que recibió la categoría cajeros, administrativos y repositores y otros, con un incremento del 37,7%, lo que implicó alcanzar un nivel de \$ 1.092 en octubre de 2005.

Evolución Comparativa de las ventas por grupos de

³ En Octubre de 2005 el personal ocupado alcanzó a 85.696 personas, de los cuales el 85,3% son cajeros, repositores, administrativos y otros, en tanto que el 14,7% restante corresponde a personal jerárquico (gerentes, supervisores, etc).

artículos. Si se comparan las ventas a precios corrientes⁴ por grupo de artículo de octubre de 2005 en relación a octubre de 2004 se observa que los mayores incrementos correspondieron a los grupos “Otros” (+33,3%), “Indumentaria, Calzado y Textiles para el Hogar” (+20,4%), “Artículos de Limpieza y Perfumería” (+18,7%) y “Electrónicos y Artículos para el Hogar” (+18,5%), en tanto que los incrementos en las ventas del rubro “Alimentos y Bebidas” fue de 12,1%, inferior al incremento en las ventas del total (+15,1%).

5. Ventas en Centros de Compra (Shopping Centres)

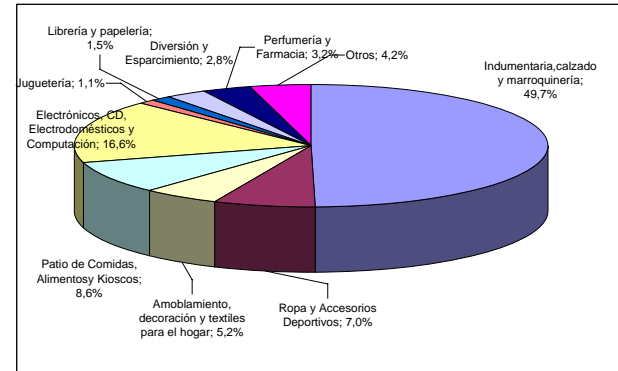
Según surge de la Encuesta de Centros de Compra que realiza mensualmente el INDEC incluyendo a 29 centros de compra de la zona de Capital federal y de los 24 partidos del conurbano bonaerense, con datos completos a octubre de 2005 **las ventas a valores corrientes acumuladas durante los primeros diez meses de 2005 experimentaron un incremento de 27,6%** con respecto a igual período de 2004

Dicho incremento se explica principalmente por el aumento en las cantidades vendidas (alrededor del 15%) y en menor medida por la suba de precios (+12%). En efecto, mientras **las ventas mensuales a valores constantes** (que aproximan el comportamiento de las cantidades vendidas) **aumentaron** en promedio durante los primeros diez meses de 2005 respecto de igual período del año anterior **alrededor del 15%**, el índice de precios implícitos en la Encuesta (que permite aproximar el comportamiento de los precios de los productos vendidos) registró en promedio **una suba de aproximadamente un 12%** durante el mismo lapso

En cuanto a la **composición de las ventas por rubro** puede observarse que –con datos a octubre de 2005- la mayor participación correspondió al rubro “Indumentaria, calzado y marroquinería” (49,7% del total de ventas), seguido de “Electrónicos, CD, Electrodomésticos y Computación”, con el 16,6% sobre el total). Una

participación importante –aunque inferior al año anterior - tiene también el rubro “Patio de Comidas, alimentos y kioscos” (8,6%).

Composición de las Ventas Corrientes por Rubro. Datos a Octubre de 2005



Evolución Comparativa de las Ventas por Rubro. Si se comparan las ventas a precios corrientes⁵ por rubros de octubre de 2005 en relación a octubre de 2004 se observa que los mayores incrementos correspondieron a “Electrónicos, CD, Electrodomésticos y Computación” (54,6%), “Amoblamientos, Decoración y Textiles para el hogar” (33,9%) y “Ropa y Accesorios Deportivos” (32,3%), en tanto que los rubros que menos incrementaron sus ventas fueron “Librería y Papelería” (7,3%) y Juguetería (13,5%). El único rubro que registró descenso fue Diversión y Esparcimiento (-7,7%)

Variación de las Ventas Corrientes por Rubro. Octubre 2005 – Octubre 2004

Electrónicos, cd, electrodomésticos y computación	54,6%
Amoblamientos, decoración y textiles para el hogar	33,9%
Ropa y accesorios deportivos	32,3%
Total	27,9%
Otros	26,5%
Indumentaria. Calzado y Marroquinería	25,7%
Perfumería y Farmacia	22,4%
Patio de comidas, alimentos y kioscos	17,4%
Juguetería	13,5%
Librería y Papelería	7,3%
Diversión y Esparcimiento	-7,7%

⁴ En la Encuesta de Supermercados no se estiman series de precios implícitos y por tanto tampoco series de ventas a precios constantes por grupo de artículos. Por ello se utiliza para analizar la evolución comparada entre los grupos la serie de ventas a valores corrientes, aún a pesar de las limitaciones que ello implica al no poder “separar” los efectos precio y cantidad.

⁵ En la Encuesta de Centros de Compra tampoco se estiman series de precios implícitos y por tanto tampoco series de ventas a precios constantes por rubro. Por ello se utiliza para analizar la evolución comparada entre los rubros la serie de ventas a valores corrientes, aún a pesar de las limitaciones que ello implica al no poder “separar” los efectos precio y cantidad.

Locales: Condición de Actividad y Área Bruta Locativa. La expansión del sector también se manifiesta en la evolución de la cantidad de locales, su condición de actividad y la correspondiente área bruta locativa. En efecto, en octubre de 2005 la cantidad de locales totalizó 2.441, con un crecimiento interanual respecto de igual mes del año anterior de 2%. Por su parte, la cantidad de locales activos con volumen de ventas disponibles se incrementó un 4% en el mismo período, en tanto que la cantidad de locales inactivos disponibles para alquilar disminuyeron un 29,4%.

En cuanto al **área bruta locativa** del total de locales, se observa que la misma trepó en octubre de 2005 a 440.207 m², creciendo respecto del mismo mes del año anterior en 1% -en menor medida que la cantidad de locales-. Por su parte, el área bruta locativa de los locales activos con volumen de ventas disponibles registró una suba de 3,6% interanual.

V. A Modo de Síntesis

Durante el año 2005 la economía argentina volvió a exhibir altas tasas de crecimiento en prácticamente todos los indicadores que permiten aproximar la evolución de la actividad económica agregada y sectorial, así como también la demanda total.

Agregado	Var. Primeros 3 trimestres 05 vs igual período 04
Oferta Global	10,3%
PBI	9,2%
Importaciones	21,0%
Demanda Global	10,3%
Consumo Hogares	9,4%
Exportaciones	15,4%
Inversión Bruta Interna	20,9%

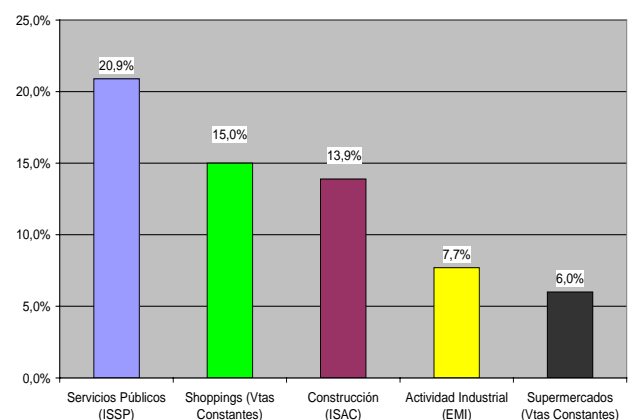
Al crecimiento registrado por el PBI y el Consumo de los Hogares (superior al 9% en ambos casos) se suman los incrementos en la inversión bruta interna (21%), en las exportaciones (15,4%) y en las importaciones (21%). En cuanto al valor agregado sectorial, prácticamente todos los sectores de actividad registraron incrementos, siendo los más importantes los experimentados por el sector de la Construcción y de la Agricultura, Ganadería y

Silvicultura (por el lado de los sectores productores de bienes) y la Intermediación Financiera y Transporte, Almacenamiento y Comunicaciones (por el lado de los sectores productores de servicios). Las excepciones fueron el sector de la Pesa y Explotación de Minas y Canteras, que mostraron bajas en su valor agregado sectorial durante el período de análisis (nueve primeros meses de 2005 en relación a igual período de 2004).

En particular respecto de la evolución de la actividad económica de los sectores seleccionados para un análisis más detallado y para los 11 primeros meses de 2005, se observa todos ellos registraron una interesante performance en términos de actividad, destacándose los Servicios Públicos como el sector con mayor tasa de crecimiento en su actividad (+20,7%), seguido de las ventas a valores constantes en los shoppings (+15%). En tercer lugar se ubica la actividad de la construcción (con un crecimiento de casi 14% según el ISAC del INDEC. Por su parte la industria manufacturera registró una suba en su actividad de 7,7% (medida por la variación del EMI), en tanto que la menor tasa de crecimiento observada correspondió a las ventas de los supermercados (a valores constantes), las cuales crecieron alrededor del 6%.

Como síntesis final se presenta gráfico conteniendo las tasas de variación de los principales indicadores de actividad económica seleccionados.

Evolución de la Actividad. Variación 11 meses 2005 vs igual período 2004⁶



⁶ Salvo para Shoppings y Supermercados, cuyo período de análisis es enero – octubre de 2005 vs igual lapso año anterior.