



Buenos Aires, 24 de abril de 2009

Estimador Mensual de Actividad Económica

Estimación provisoria de actividad económica de febrero de 2009

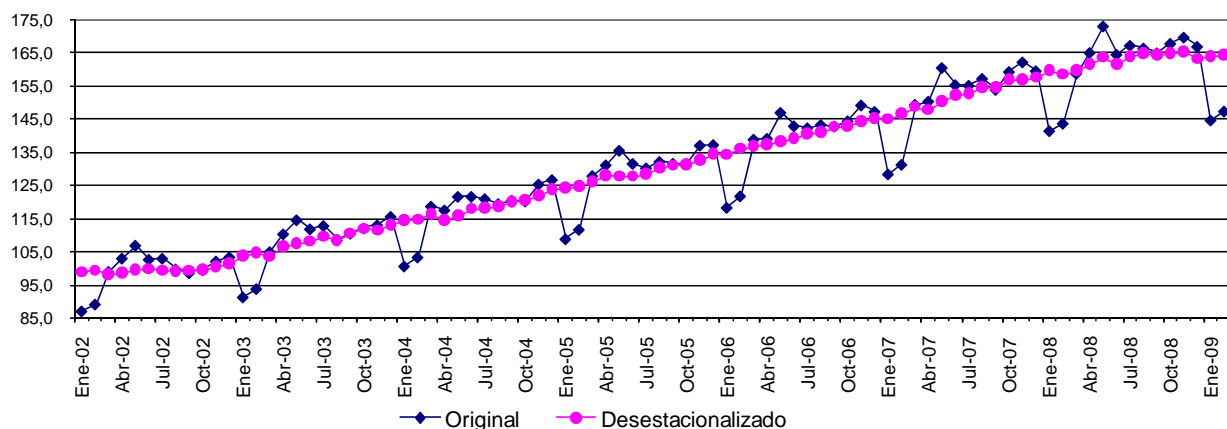
El Estimador Mensual de Actividad Económica de **febrero de 2009** muestra una variación positiva de **2,6%** con relación al mismo período del año anterior (ver Cuadro).

El indicador desestacionalizado del mes de **febrero de 2009** con respecto a enero de 2009 arroja una variación de **0,4%**.

Estimador Mensual de Actividad Económica

Período	Respecto al mes anterior (desestacionalizado)	Respecto a igual mes del año anterior	Acumulado del año respecto al acumulado de igual período del año anterior	Acumulado de los últimos 12 meses respecto al acumulado de igual período anterior
Variación porcentual				
2008				
Enero	1,3	10,2	10,2	8,8
Febrero	-0,6	9,5	9,8	8,9
Marzo	0,7	6,3	8,5	8,8
Abril	1,2	9,8	8,9	8,9
Mayo	1,2	7,8	8,6	8,8
Junio	-1,2	5,9	8,2	8,6
Julio	1,4	7,8	8,1	8,5
Agosto	0,6	5,9	7,8	8,1
Septiembre	-0,4	7,2	7,7	8,1
Octubre	0,3	5,3	7,5	7,6
Noviembre	0,4	4,6	7,2	7,3
Diciembre	-1,3	4,6	7,0	7,0
2009				
Enero	0,3	2,3	2,3	6,4
Febrero	0,4	2,6	2,4	5,9

Estimador Mensual de Actividad Económica (base 1993=100,0)



El próximo informe de avance del nivel de actividad, correspondiente al mes de marzo de 2009, se dará a publicidad el 21 de mayo de 2009. El calendario anticipado de publicaciones, los comunicados de prensa y las metodologías de estimación del sistema de cuentas nacionales están disponibles en http://www.mecon.gov.ar/secpro/dir_cn/documentos/calendario.xls

ESTIMADOR MENSUAL DE ACTIVIDAD ECONOMICA (1)
Precios de mercado de 1993
Números Índice (Base 1993 = 100,0) y variaciones porcentuales

PERIODO	Índice Serie Original 1993 = 100	Var % respecto a igual período del año anterior	Índice Serie Desestacionalizada 1993 = 100	Var % respecto al mes anterior	Índice Serie Tendencia - Ciclo 1993 = 100	Var % respecto al mes anterior
2002	99,5	-10,9				
Ene-02	87,0	-16,5	98,9	-2,6	101,4	-1,3
Feb-02	89,1	-15,8	99,3	0,4	100,3	-1,0
Mar-02	98,9	-16,7	98,1	-1,2	99,6	-0,7
Abr-02	103,0	-13,6	98,6	0,5	99,1	-0,5
May-02	106,9	-13,3	99,5	0,9	98,9	-0,2
Jun-02	102,6	-13,6	99,8	0,2	98,8	-0,1
Jul-02	102,9	-10,4	99,3	-0,4	98,9	0,1
Ago-02	99,7	-11,2	99,2	-0,1	99,1	0,2
Sep-02	98,5	-7,6	99,3	0,1	99,5	0,4
Oct-02	99,5	-6,4	99,4	0,1	100,0	0,6
Nov-02	102,1	-4,7	100,6	1,1	100,8	0,8
Dic-02	103,3	1,1	101,5	0,9	101,7	0,9
2003	108,3	8,8				
Ene-03	91,3	4,8	103,8	2,2	102,7	1,0
Feb-03	93,8	5,3	104,6	0,8	103,8	1,0
Mar-03	104,9	6,1	103,6	-1,0	104,8	1,0
Abr-03	110,3	7,1	106,7	3,0	105,8	1,0
May-03	114,5	7,2	107,4	0,7	106,8	0,9
Jun-03	111,8	8,9	108,1	0,6	107,7	0,9
Jul-03	112,8	9,6	109,6	1,4	108,6	0,8
Ago-03	108,5	8,8	108,5	-1,0	109,5	0,8
Sep-03	110,5	12,1	110,5	1,8	110,4	0,8
Oct-03	112,1	12,7	111,9	1,3	111,2	0,8
Nov-03	113,0	10,7	111,4	-0,4	112,1	0,8
Dic-03	115,6	11,8	112,9	1,3	112,9	0,7
2004	118,0	9,0				
Ene-04	100,6	10,3	114,5	1,5	113,7	0,7
Feb-04	103,3	10,2	114,7	0,1	114,4	0,6
Mar-04	118,7	13,1	116,3	1,4	115,1	0,6
Abr-04	117,5	6,5	114,3	-1,7	115,8	0,6
May-04	121,6	6,2	115,8	1,3	116,5	0,6
Jun-04	121,6	8,8	117,9	1,8	117,2	0,6
Jul-04	120,9	7,2	118,3	0,3	118,0	0,7
Ago-04	119,4	10,1	118,5	0,2	118,8	0,7
Sep-04	120,4	9,0	120,0	1,3	119,7	0,8
Oct-04	120,2	7,3	120,6	0,4	120,7	0,8
Nov-04	125,3	10,9	121,8	1,0	121,7	0,8
Dic-04	126,7	9,6	123,6	1,5	122,8	0,9
2005	128,9	9,2				
Ene-05	108,8	8,1	124,3	0,6	123,9	0,9
Feb-05	111,7	8,1	124,7	0,3	124,9	0,8
Mar-05	127,9	7,7	126,0	1,0	125,8	0,8
Abr-05	131,1	11,6	127,8	1,4	126,7	0,7
May-05	135,5	11,4	127,7	-0,1	127,5	0,6
Jun-05	131,6	8,2	127,7	0,0	128,3	0,6
Jul-05	130,2	7,7	128,4	0,6	129,0	0,6
Ago-05	132,2	10,7	130,3	1,5	129,8	0,6
Sep-05	131,6	9,3	131,0	0,5	130,6	0,6
Oct-05	131,5	9,4	131,2	0,2	131,5	0,7
Nov-05	137,1	9,4	132,7	1,1	132,5	0,7
Dic-05	137,2	8,3	134,4	1,3	133,5	0,8
2006	139,8	8,5				
Ene-06	118,3	8,7	134,2	-0,1	134,5	0,7
Feb-06	121,8	9,1	136,0	1,3	135,5	0,7
Mar-06	138,8	8,6	136,8	0,6	136,4	0,7
Abr-06	139,1	6,1	137,2	0,3	137,3	0,7
May-06	147,0	8,5	138,2	0,7	138,2	0,7
Jun-06	142,9	8,6	139,2	0,7	139,1	0,7
Jul-06	142,3	9,3	140,4	0,9	140,0	0,6
Ago-06	143,3	8,4	140,9	0,3	140,9	0,6
Sep-06	142,8	8,5	142,5	1,2	141,8	0,6
Oct-06	144,4	9,8	142,7	0,1	142,7	0,6
Nov-06	149,2	8,9	144,1	0,9	143,6	0,6
Dic-06	147,3	7,3	145,0	0,7	144,6	0,7
2007	151,9	8,7				
Ene-07	128,4	8,5	144,9	-0,1	145,6	0,7
Feb-07	131,3	7,8	146,6	1,1	146,6	0,7
Mar-07	149,4	7,6	148,6	1,4	147,7	0,8
Abr-07	150,4	8,1	147,7	-0,6	148,9	0,8
May-07	160,5	9,2	150,2	1,7	150,1	0,8
Jun-07	155,3	8,7	152,0	1,2	151,4	0,8
Jul-07	155,1	9,0	152,6	0,4	152,5	0,8
Ago-07	157,2	9,7	154,5	1,3	153,7	0,7
Sep-07	153,9	7,8	154,5	0,0	154,8	0,7
Oct-07	159,3	10,3	156,6	1,4	155,8	0,7
Nov-07	162,2	8,7	156,7	0,0	156,8	0,6
Dic-07	159,5	8,3	157,4	0,5	157,8	0,6
2008	162,4	7,0				
Ene-08	141,4	10,2	159,4	1,3	158,8	0,6
Feb-08	143,7	9,5	158,4	-0,6	159,7	0,6
Mar-08	158,8	6,3	159,6	0,7	160,6	0,5
Abr-08	165,1	9,8	161,5	1,2	161,4	0,5
May-08	173,0	7,8	163,5	1,2	162,1	0,4
Jun-08	164,5	5,9	161,5	-1,2	162,7	0,4
Jul-08	167,2	7,8	163,7	1,4	163,2	0,3
Ago-08	166,4	5,9	164,8	0,6	163,6	0,2
Sep-08	164,9	7,2	164,1	-0,4	163,7	0,1
Oct-08	167,8	5,3	164,6	0,3	163,9	0,1
Nov-08	169,7	4,6	165,2	0,4	164,1	0,1
Dic-08	166,9	4,6	163,1	-1,3	164,1	0,0
2009						
Ene-09	144,7	2,3	163,6	0,3	164,1	0,0
Feb-09	147,4	2,6	164,3	0,4	164,1	0,0

(1) El documento que presenta las opciones de desestacionalización y de estimación de la tendencia-ciclo a partir de enero de 2007 se encuentra en:
http://www.mecon.gov.ar/secpro/dir_crv/desestacionalizacion/opciones_mensualesx12-arima2007.PDF

FUENTE: Dirección Nacional de Cuentas Nacionales, INDEC